



**Raport kwartalny**  
**Grupy Asseco South Eastern Europe**  
**za okres 3 miesięcy zakończony dnia 31 marca 2022 roku**



Obecność  
w **23 krajach**



Uzyskana sprzedaż  
**311,2 mln PLN**



**3 490 osób** pracujących  
na uzyskane wyniki



Wypracowany wynik  
netto dla Akcjonariuszy  
Jednostki Dominującej  
**39,1 mln PLN**

# Raport kwartalny Grupy Asseco South Eastern Europe za okres 3 miesięcy zakończony dnia 31 marca 2022 roku

WYBRANE DANE FINANSOWE .....	5
ŚRÓDROCZNY SKRÓCONY SKONSOLIDOWANY RACHUNEK ZYSKÓW I STRAT ORAZ SPRAWOZDANIE Z POZOSTAŁYCH DOCHODÓW CAŁKOWITYCH .....	6
ŚRÓDROCZNY SKRÓCONY SKONSOLIDOWANY BILANS .....	7
ŚRÓDROCZNE SKRÓCONE SKONSOLIDOWANE SPRAWOZDANIE ZE ZMIAN W KAPITALE WŁASNYM .....	9
ŚRÓDROCZNY SKRÓCONY SKONSOLIDOWANY RACHUNEK PRZEPŁYWÓW PIENIĘŻNYCH .....	12
DODATKOWE OBJAŚNIENIA DO ŚRÓDROCZNEGO SKRÓCONEGO SKONSOLIDOWANEGO SPRAWOZDANIA FINANSOWEGO .....	13
<b>I. PODSTAWOWE INFORMACJE .....</b>	<b>13</b>
<b>II. PODSTAWA SPORZĄDZENIA ŚRÓDROCZNEGO SKRÓCONEGO SPRAWOZDANIA FINANSOWEGO .....</b>	<b>14</b>
2.1. Podstawa sporządzenia .....	14
2.2. Oświadczenie o zgodności .....	14
2.3. Waluta funkcjonalna i waluta prezentacji .....	15
2.4. Profesjonalny osąd i szacunki .....	15
2.5. Stosowane zasady rachunkowości .....	15
2.6. Nowe standardy i interpretacje, które zostały opublikowane, a nie weszły jeszcze w życie .....	15
2.7. Zmiany stosowanych zasad prezentacji i zmiany danych porównywalnych .....	16
2.8. Korekta błędów .....	19
<b>III. ORGANIZACJA I ZMIANY W STRUKTURZE GRUPY KAPITAŁOWEJ ASSECO SOUTH EASTERN EUROPE, ZE WSKAZANIEM JEDNOSTEK PODLEGAJĄCYCH KONSOLIDACJI .....</b>	<b>20</b>
<b>IV. INFORMACJE DOTYCZĄCE SEGMENTÓW DZIAŁALNOŚCI .....</b>	<b>22</b>
<b>V. NOTY OBJAŚNIAJĄCE DO SKONSOLIDOWANEGO SPRAWOZDANIA Z ZYSKÓW I STRAT .....</b>	<b>25</b>
5.1. Struktura przychodów operacyjnych .....	25
5.2. Struktura kosztów operacyjnych .....	27
5.3. Pozostałe przychody i koszty operacyjne .....	29
5.4. Przychody i koszty finansowe .....	29
5.5. Podatek dochodowy .....	30
5.6. Zysk przypadający na jedną akcję .....	30
5.7. Informacja dotycząca wypłaconej dywidendy .....	30
<b>VI. NOTY OBJAŚNIAJĄCE DO SKONSOLIDOWANEGO BILANSU .....</b>	<b>31</b>
6.1. Rzeczowe aktywa trwałe .....	31
6.2. Wartości niematerialne .....	31
6.3. Aktywa z tytułu prawa do użytkowania .....	31
6.4. Wartość firmy .....	32
6.5. Pozostałe aktywa finansowe .....	34
6.6. Czynne rozliczenia międzyokresowe .....	35
6.7. Należności oraz aktywa z tytułu umów z klientami .....	36
6.8. Zapasy .....	37
6.9. Środki pieniężne .....	37
6.10. Zobowiązania z tytułu leasingu .....	37
6.11. Kredyty bankowe i pożyczki .....	38
6.12. Pozostałe zobowiązania finansowe .....	39
6.13. Zobowiązania z tytułu dostaw i usług, zobowiązania budżetowe oraz pozostałe zobowiązania .....	40
6.14. Zobowiązania z tytułu umów z klientami .....	41
6.15. Rezerwy .....	41
6.16. Rozliczenia międzyokresowe kosztów .....	42
6.17. Transakcje z podmiotami powiązаныmi .....	42
<b>VII. NOTY OBJAŚNIAJĄCE DO SKONSOLIDOWANEGO RACHUNKU PRZEPŁYWÓW PIENIĘŻNYCH .....</b>	<b>43</b>
7.1. Przepływy środków pieniężnych z działalności inwestycyjnej .....	43
7.2. Przepływy środków pieniężnych z działalności finansowej .....	43
<b>VIII. POZOSTAŁE NOTY OBJAŚNIAJĄCE .....</b>	<b>45</b>
8.1. Zobowiązania pozabilansowe .....	45
8.2. Sezonowość i cykliczność .....	45
8.3. Zatrudnienie .....	46
8.4. Znaczące zdarzenia po dniu bilansowym .....	46
8.5. Znaczące zdarzenia dotyczące lat ubiegłych .....	46

PODSUMOWANIE I ANALIZA WYNIKÓW GRUPY KAPITAŁOWEJ ASSECO SOUTH EASTERN EUROPE ZA OKRES 3 MIESIĘCY ZAKOŃCZONY DNIA 31 MARCA 2022 ROKU .....	47
I. WYNIKI FINANSOWE GRUPY ASSECO SOUTH EASTERN EUROPE ZA I KWARTAŁ 2022 ROKU .....	48
II. ANALIZA WSKAŹNIKOWA .....	50
III. STRUKTURA RACHUNKU PRZEPŁYWÓW PIENIĘŻNYCH.....	51
IV. INFORMACJE DOTYCZĄCE STRUKTURY GEOGRAFICZNEJ WYNIKÓW.....	52
V. NIETYPOWE ZDARZENIA MAJĄCE WPŁYW NA OSIĄGNIĘTE WYNIKI FINANSOWE.....	53
VI. WŁADZE OSOBOWE W ASSECO SOUTH EASTERN EUROPE S.A. ....	53
VII. STRUKTURA AKCJONARIATU ASSECO SOUTH EASTERN EUROPE S.A. ....	54
VIII. POZOSTAŁE INFORMACJE.....	55
8.1. Emisja, wykup i spłata nieudziałowych i kapitałowych papierów wartościowych.....	55
8.2. Opis zmian organizacji Grupy Kapitałowej i struktury Emitenta .....	55
8.3. Informacje dotyczące istotnych postępowań sądowych.....	55
8.4. Transakcje z podmiotami powiązanymi.....	55
8.5. Kredyty, umowy pożyczek, poręczenia, gwarancje oraz zobowiązania pozabilansowe .....	55
8.6. Zmiany zasad zarządzania Grupą Kapitałową .....	55
8.7. Umowy zawarte między Grupą Kapitałową lub Spółką a osobami zarządzającymi przewidujące rekompensatę w razie ich rezygnacji lub zwolnienia z zajmowanego stanowiska.....	55
8.8. Informacje o znanych emitentowi umowach, w wyniku których mogą w przyszłości nastąpić zmiany w proporcjach posiadanych akcji przez dotychczasowych akcjonariuszy i obligatariuszy .....	55
8.9. Ocena możliwości zrealizowania opublikowanych przez Zarząd prognoz wyników na 2022 rok .....	55
8.10. Informacje o systemie kontroli programów akcji pracowniczych .....	55
8.11. Czynniki, które w ocenie Zarządu będą miały wpływ na osiągnięte wyniki w perspektywie co najmniej kwartału.....	56
8.12. Informacje o innych istotnych czynnikach mogących wpłynąć na ocenę sytuacji kadrowej, majątkowej oraz finansowej .....	56
<b>ŚRÓDROCZNE SKRÓCONE SPRAWOZDANIE FINANSOWE ASSECO SOUTH EASTERN EUROPE S.A. ZA OKRES 3 MIESIĘCY ZAKOŃCZONY DNIA 31 MARCA 2022 .....</b>	<b>57</b>
WYBRANE DANE FINANSOWE.....	58
ŚRÓDROCZNY SKRÓCONY RACHUNEK ZYSKÓW I STRAT ORAZ SPRAWOZDANIE Z POZOSTAŁYCH DOCHODÓW CAŁKOWITYCH .....	59
ŚRÓDROCZNY SKRÓCONY BILANS .....	60
ŚRÓDROCZNE SKRÓCONE SPRAWOZDANIE ZE ZMIAN W KAPITALE WŁASNYM .....	62
ŚRÓDROCZNY SKRÓCONY RACHUNEK PRZEPŁYWÓW PIENIĘŻNYCH ASSECO SOUTH EASTERN EUROPE S.A. ....	63

## Wybrane dane finansowe

### Grupa Asseco South Eastern Europe

	3 miesiące do 31 marca 2022 tys. PLN	3 miesiące do 31 marca 2021 tys. PLN	3 miesiące do 31 marca 2022 tys. EUR	3 miesiące do 31 marca 2021 tys. EUR
Przychody ze sprzedaży	311 175	252 766	66 960	55 284
Zysk z działalności operacyjnej	46 719	38 505	10 053	8 422
Zysk brutto	50 182	39 997	10 798	8 748
<b>Zysk za okres sprawozdawczy</b>	<b>40 389</b>	<b>32 307</b>	<b>8 691</b>	<b>7 066</b>
<b>Zysk za okres sprawozdawczy przypadający Akcjonariuszom Jednostki Dominującej</b>	<b>39 120</b>	<b>31 429</b>	<b>8 418</b>	<b>6 874</b>
Środki pieniężne netto z działalności operacyjnej	32 368	28 256	6 965	6 180
Środki pieniężne netto z działalności inwestycyjnej	(14 748)	(18 645)	(3 174)	(4 078)
Środki pieniężne netto z działalności finansowej	665	(13 426)	143	(2 937)
<b>Środki pieniężne i ich ekwiwalenty na koniec okresu (okresem porównywalnym jest 31 grudnia 2021)</b>	<b>248 669</b>	<b>231 003</b>	<b>53 448</b>	<b>50 225</b>
Zysk za okres sprawozdawczy na jedną akcję zwykłą przypisany Akcjonariuszom Jednostki Dominującej (w PLN/EUR)	0,75	0,61	0,16	0,13
Rozwodniony zysk za okres sprawozdawczy na jedną akcję zwykłą przypisany Akcjonariuszom Jednostki Dominującej (w PLN/EUR)	0,75	0,61	0,16	0,13

Wybrane dane finansowe prezentowane w śródrocznym skróconym skonsolidowanym sprawozdaniu finansowym przeliczono na walutę EUR w następujący sposób:

- pozycje dotyczące skonsolidowanego rachunku zysków i strat oraz skonsolidowanego rachunku przepływów pieniężnych przeliczono według kursu stanowiącego średnią arytmetyczną średnich kursów ogłaszanych przez NBP obowiązujących na ostatni dzień każdego miesiąca. Kurs ten wyniósł:
  - w okresie od 1 stycznia 2022 roku do 31 marca 2022 roku 1 EUR = 4,6472 PLN
  - w okresie od 1 stycznia 2021 roku do 31 marca 2021 roku 1 EUR = 4,5721 PLN
- stan środków pieniężnych Grupy na koniec bieżącego okresu sprawozdawczego i analogicznego w okresie poprzednim przeliczono według średnich kursów ogłoszonych przez NBP. Kurs ten wyniósł:
  - kurs obowiązujący w dniu 31 marca 2022 roku 1 EUR = 4,6525 PLN
  - kurs obowiązujący w dniu 31 grudnia 2021 roku 1 EUR = 4,5994 PLN

Wszystkie kwoty w raporcie wyrażono w tysiącach złotych (PLN), chyba że stwierdzono inaczej.

# Śródroczny skrócony skonsolidowany rachunek zysków i strat oraz sprawozdanie z pozostałych dochodów całkowitych

## Grupa Asseco South Eastern Europe

RACHUNEK ZYSKÓW I STRAT	Noty	3 miesiące do	3 miesiące do
		31 marca 2022	31 marca 2021 (przekształcone)
		tys. PLN	tys. PLN
Przychody operacyjne	<u>5.1</u>	311 175	252 766
Koszt własny sprzedaży	<u>5.2</u>	(225 774)	(182 682)
Odpis z tytułu utraty wartości należności handlowych	<u>5.2</u>	(815)	385
<b>Zysk brutto ze sprzedaży</b>		<b>84 586</b>	<b>70 469</b>
Koszty sprzedaży	<u>5.2</u>	(19 355)	(16 875)
Koszty ogólnego zarządu	<u>5.2</u>	(18 554)	(15 630)
<b>Zysk netto ze sprzedaży</b>		<b>46 677</b>	<b>37 964</b>
Pozostałe przychody operacyjne	<u>5.3</u>	375	749
Pozostałe koszty operacyjne	<u>5.3</u>	(333)	(208)
Udział w wynikach jednostek stowarzyszonych i wspólnych przedsięwzięć		-	-
<b>Zysk z działalności operacyjnej</b>		<b>46 719</b>	<b>38 505</b>
Przychody finansowe	<u>5.4</u>	6 269	5 243
Koszty finansowe	<u>5.4</u>	(2 806)	(3 751)
Odpis z tytułu utraty wartości instrumentów finansowych	<u>5.4</u>	-	-
<b>Zysk przed opodatkowaniem</b>		<b>50 182</b>	<b>39 997</b>
Podatek dochodowy (bieżące i odroczone obciążenie podatkowe)	<u>5.5</u>	(9 793)	(7 690)
<b>Zysk za okres sprawozdawczy</b>		<b>40 389</b>	<b>32 307</b>
<i>Przypadający:</i>			
<b>Akcjonariuszom Jednostki Dominującej</b>		<b>39 120</b>	<b>31 429</b>
Udziałowcom niekontrolującym		1 269	878
Podstawowy i rozwodniony zysk na jedną akcję (w PLN) ze skonsolidowanego zysku za okres sprawozdawczy przypadający akcjonariuszom Jednostki Dominującej	<u>5.6</u>	0,75	0,61
<b>POZOSTAŁE DOCHODY CAŁKOWITE</b>			
<b>Zysk za okres sprawozdawczy</b>		<b>40 389</b>	<b>32 307</b>
<i>Elementy, które mogą podlegać przeklasyfikowaniu do rachunku zysków i strat</i>		<b>4 862</b>	<b>8 371</b>
Zysk/strata netto z tytułu wyceny aktywów finansowych		(4)	-
Różnice kursowe z przeliczenia jednostek zależnych		4 866	8 371
<i>Elementy, które nie podlegają przeklasyfikowaniu do rachunku zysków i strat</i>		-	-
Zyski/straty aktuarialne		-	-
<b>Razem pozostałe dochody całkowite:</b>		<b>4 862</b>	<b>8 371</b>
<b>SUMA DOCHODÓW CAŁKOWITYCH przypadająca:</b>		<b>45 251</b>	<b>40 678</b>
<b>Akcjonariuszom Jednostki Dominującej</b>		<b>43 650</b>	<b>39 655</b>
Udziałowcom niekontrolującym		1 601	1 023

## Śródroczny skrócony skonsolidowany bilans Grupa Asseco South Eastern Europe

AKTYWA	Noty	31 marca 2022	31 grudnia 2021	31 marca 2021
		tys. PLN	(przekształcone) tys. PLN	(przekształcone) tys. PLN
<b>Aktywa trwałe</b>				
Rzeczowe aktywa trwałe	<a href="#">6.1</a>	127 766	129 557	140 831
Wartości niematerialne	<a href="#">6.2</a>	41 046	43 578	30 924
Aktywa z tytułu prawa do użytkowania	<a href="#">6.3</a>	49 499	51 008	52 899
Nieruchomości inwestycyjne		571	573	607
Wartość firmy	<a href="#">6.4</a>	707 274	701 989	584 633
Pozostałe należności	<a href="#">6.7</a>	686	634	783
Aktywa z tytułu odroczonego podatku dochodowego		9 613	10 638	11 145
Pozostałe aktywa finansowe	<a href="#">6.5</a>	1 306	47	395
Rozliczenia międzyokresowe	<a href="#">6.6</a>	2 834	2 056	2 999
		<b>940 595</b>	<b>940 080</b>	<b>825 216</b>
<b>Aktywa obrotowe</b>				
Zapasy	<a href="#">6.8</a>	46 287	36 576	34 641
Rozliczenia międzyokresowe	<a href="#">6.6</a>	39 458	39 348	36 967
Należności handlowe	<a href="#">6.7</a>	171 755	205 631	149 781
Aktywa z tytułu umów z klientami	<a href="#">6.7</a>	70 893	44 233	39 223
Należności z tytułu podatku dochodowego od osób prawnych	<a href="#">6.7</a>	1 896	2 818	1 636
Należności budżetowe	<a href="#">6.7</a>	4 814	3 993	5 488
Pozostałe należności	<a href="#">6.7</a>	10 819	9 766	4 311
Inne aktywa niefinansowe		3 842	5 302	5 634
Pozostałe aktywa finansowe	<a href="#">6.5</a>	203	135	5 183
Środki pieniężne i depozyty	<a href="#">6.9</a>	248 669	231 003	245 663
		<b>598 636</b>	<b>578 805</b>	<b>528 527</b>
<b>SUMA AKTYWÓW</b>		<b>1 539 231</b>	<b>1 518 885</b>	<b>1 353 743</b>

## Śródroczny skrócony skonsolidowany bilans Grupa Asseco South Eastern Europe

PASYWA	Noty	31 marca 2022	31 grudnia 2021	31 marca 2021
		tys. PLN	(przekształcone) tys. PLN	(przekształcone) tys. PLN
<b>Kapitał własny (przypisany akcjonariuszom Jednostki Dominującej)</b>				
Kapitał podstawowy		518 943	518 943	518 943
Nadwyżka ze sprzedaży akcji powyżej ich wartości nominalnej		38 826	38 826	38 826
Transakcje na udziałach niekontrolujących		(18 642)	(19 887)	(11 323)
Pozostałe kapitały		(442)	(500)	(584)
Różnice kursowe z przeliczenia jednostek zależnych		(111 573)	(116 107)	(74 307)
Zyski zatrzymane		584 882	545 762	479 148
		<b>1 011 994</b>	<b>967 037</b>	<b>950 703</b>
<b>Udziały niekontrolujące</b>		<b>3 791</b>	<b>4 157</b>	<b>3 550</b>
<b>Kapitał własny ogółem</b>		<b>1 015 785</b>	<b>971 194</b>	<b>954 253</b>
<b>Zobowiązania długoterminowe</b>				
Kredyty bankowe i pożyczki	<a href="#">6.11</a>	48 311	39 614	24 777
Zobowiązania z tytułu leasingu	<a href="#">6.10</a>	31 939	33 312	37 605
Pozostałe zobowiązania finansowe	<a href="#">6.12</a>	55 928	54 682	4 772
Rezerwy z tytułu odroczonego podatku dochodowego		4 962	5 145	4 102
Rezerwy	<a href="#">6.15</a>	2 328	2 311	2 206
Zobowiązania z tytułu umów z klientami	<a href="#">6.14</a>	5 407	6 118	6 171
Pozostałe zobowiązania	<a href="#">6.13</a>	1 525	2 246	6 170
		<b>150 400</b>	<b>143 428</b>	<b>85 803</b>
<b>Zobowiązania krótkoterminowe</b>				
Kredyty bankowe i pożyczki	<a href="#">6.11</a>	43 767	46 155	27 972
Zobowiązania z tytułu leasingu	<a href="#">6.10</a>	20 640	20 822	17 946
Pozostałe zobowiązania finansowe	<a href="#">6.12</a>	42 492	43 815	43 916
Zobowiązania handlowe	<a href="#">6.13</a>	81 142	89 907	76 850
Zobowiązania z tytułu umów z klientami	<a href="#">6.14</a>	95 417	93 247	70 223
Zobowiązania z tytułu podatku dochodowego od osób prawnych	<a href="#">6.13</a>	9 557	11 005	8 787
Zobowiązania budżetowe	<a href="#">6.13</a>	24 123	36 783	23 234
Pozostałe zobowiązania	<a href="#">6.13</a>	24 950	33 329	16 436
Rezerwy	<a href="#">6.15</a>	5 043	4 053	3 483
Rozliczenia międzyokresowe kosztów	<a href="#">6.16</a>	25 915	25 147	24 840
		<b>373 046</b>	<b>404 263</b>	<b>313 687</b>
<b>SUMA ZOBOWIĄZAŃ</b>		<b>523 446</b>	<b>547 691</b>	<b>399 490</b>
<b>SUMA PASYWÓW</b>		<b>1 539 231</b>	<b>1 518 885</b>	<b>1 353 743</b>



## Śródroczne skrócone skonsolidowane sprawozdanie ze zmian w kapitale własnym

### Grupa Asseco South Eastern Europe

Nota	Kapitał podstawowy tys. PLN	Nadwyżka ze sprzedaży akcji powyżej ich wartości nominalnej tys. PLN	Transakcje na udziałach niekontrolujących tys. PLN	Pozostałe kapitały tys. PLN	Różnice kursowe z przeliczenia jednostek zależnych tys. PLN	Zyski/straty z lat ubiegłych oraz zysk okresu bieżącego tys. PLN	Kapitał własny Jednostki Dominującej tys. PLN	Udziały niekontrolujące tys. PLN	Kapitał własny ogółem tys. PLN
<b>Na dzień 1 stycznia 2022 roku (przekształcone)</b>	<b>518 943</b>	<b>38 826</b>	<b>(19 887)</b>	<b>(500)</b>	<b>(116 107)</b>	<b>545 762</b>	<b>967 037</b>	<b>4 157</b>	<b>971 194</b>
Zysk za okres sprawozdawczy	-	-	-	-	-	39 120	39 120	1 269	40 389
Pozostałe dochody całkowite za okres sprawozdawczy	-	-	-	(4)	4 534	-	4 530	332	4 862
<b>Suma dochodów całkowitych za okres sprawozdawczy</b>	<b>-</b>	<b>-</b>	<b>-</b>	<b>(4)</b>	<b>4 534</b>	<b>39 120</b>	<b>43 650</b>	<b>1 601</b>	<b>45 251</b>
Transakcje z pracownikami rozliczane w formie instrumentów kapitałowych	-	-	-	62	-	-	62	-	62
Transakcje na udziałach niekontrolujących (w tym rozliczenie warunkowego zobowiązania finansowego wobec udziałowców niekontrolujących (opcje put))	-	-	1 245	-	-	-	1 245	(1 568)	(323)
Założenie spółki	-	-	-	-	-	-	-	4	4
Dywidenda za rok 2021	-	-	-	-	-	-	-	(403)	(403)
<b>Na dzień 31 marca 2022 roku</b>	<b>518 943</b>	<b>38 826</b>	<b>(18 642)</b>	<b>(442)</b>	<b>(111 573)</b>	<b>584 882</b>	<b>1 011 994</b>	<b>3 791</b>	<b>1 015 785</b>

## Śródroczne skrócone skonsolidowane sprawozdanie ze zmian w kapitale własnym

### Grupa Asseco South Eastern Europe

	Nota	Kapitał podstawowy tys. PLN	Nadwyżka ze sprzedaży akcji powyżej ich wartości nominalnej tys. PLN	Transakcje na udziałach niekontrolujących tys. PLN	Pozostałe kapitały tys. PLN	Różnice kursowe z przeliczenia jednostek zależnych tys. PLN	Zyski/straty z lat ubiegłych oraz zysk okresu bieżącego tys. PLN	Kapitał własny Jednostki Dominującej tys. PLN	Udziały niekontrolujące tys. PLN	Kapitał własny ogółem tys. PLN
<b>Na dzień 1 stycznia 2021 roku</b>		<b>518 943</b>	<b>38 826</b>	<b>(11 624)</b>	<b>(584)</b>	<b>(82 533)</b>	<b>447 718</b>	<b>910 746</b>	<b>2 460</b>	<b>913 206</b>
Zysk za okres sprawozdawczy		-	-	-	-	-	149 938	149 938	4 793	154 731
Pozostałe dochody całkowite za okres sprawozdawczy		-	-	-	4	(33 574)	-	(33 570)	(125)	(33 695)
<b>Suma dochodów całkowitych za okres sprawozdawczy</b>		<b>-</b>	<b>-</b>	<b>-</b>	<b>4</b>	<b>(33 574)</b>	<b>149 938</b>	<b>116 368</b>	<b>4 668</b>	<b>121 036</b>
Transakcje z pracownikami rozliczane w formie instrumentów kapitałowych		-	-	-	80	-	-	80	-	80
Objęcie kontroli nad spółkami zależnymi		-	-	-	-	-	-	-	976	976
Podniesienie kapitału w spółkach zależnych		-	-	(459)	-	-	-	(459)	459	-
Transakcje na udziałach niekontrolujących (w tym rozliczenie warunkowego zobowiązania finansowego wobec udziałowców niekontrolujących (opcje put))		-	-	(7 804)	-	-	-	(7 804)	(214)	(8 018)
Dywidenda za rok 2020	5.7	-	-	-	-	-	(51 894)	(51 894)	(4 192)	(56 086)
<b>Na dzień 31 grudnia 2021 roku (przekształcone)</b>		<b>518 943</b>	<b>38 826</b>	<b>(19 887)</b>	<b>(500)</b>	<b>(116 107)</b>	<b>545 762</b>	<b>967 037</b>	<b>4 157</b>	<b>971 194</b>

## Śródroczne skrócone skonsolidowane sprawozdanie ze zmian w kapitale własnym

### Grupa Asseco South Eastern Europe

	Nota	Kapitał podstawowy tys. PLN	Nadwyżka ze sprzedaży akcji powyżej ich wartości nominalnej tys. PLN	Transakcje na udziałach niekontrolujących tys. PLN	Pozostałe kapitały tys. PLN	Różnice kursowe z przeliczenia jednostek zależnych tys. PLN	Zyski/straty z lat ubiegłych oraz zysk okresu bieżącego tys. PLN	Kapitał własny Jednostki Dominującej tys. PLN	Udziały niekontrolujące tys. PLN	Kapitał własny ogółem tys. PLN
<b>Na dzień 1 stycznia 2021 roku</b>		<b>518 943</b>	<b>38 826</b>	<b>(11 624)</b>	<b>(584)</b>	<b>(82 533)</b>	<b>447 718</b>	<b>910 746</b>	<b>2 460</b>	<b>913 206</b>
Zysk za okres sprawozdawczy		-	-	-	-	-	31 429	31 429	878	32 307
Pozostałe dochody całkowite za okres sprawozdawczy		-	-	-	-	8 226	-	8 226	145	8 371
<b>Suma dochodów całkowitych za okres sprawozdawczy</b>		<b>-</b>	<b>-</b>	<b>-</b>	<b>-</b>	<b>8 226</b>	<b>31 429</b>	<b>39 655</b>	<b>1 023</b>	<b>40 678</b>
Objęcie kontroli nad spółkami zależnymi		-	-	-	-	-	-	-	976	976
Podniesienie kapitału w spółkach zależnych		-	-	(461)	-	-	-	(461)	461	-
Transakcje na udziałach niekontrolujących (w tym rozliczenie warunkowego zobowiązania finansowego wobec udziałowców niekontrolujących (opcje put))		-	-	762	-	-	-	762	(975)	(213)
Dywidenda za rok 2020	5.7	-	-	-	-	-	-	-	(395)	(395)
<b>Na dzień 31 marca 2021 roku (przekształcone)</b>		<b>518 943</b>	<b>38 826</b>	<b>(11 323)</b>	<b>(584)</b>	<b>(74 307)</b>	<b>479 148</b>	<b>950 703</b>	<b>3 550</b>	<b>954 253</b>

# Śródroczny skrócony skonsolidowany rachunek przepływów pieniężnych

## Grupa Asseco South Eastern Europe

	Nota	3 miesiące do 31 marca 2022 tys. PLN	3 miesiące do 31 marca 2021 tys. PLN
<b>Przepływy środków pieniężnych z działalności operacyjnej</b>			
Zysk przed opodatkowaniem		50 182	39 997
<b>Korekty o pozycje:</b>		<b>(8 361)</b>	<b>(5 190)</b>
Amortyzacja	5.2	20 954	18 998
Zmiana stanu zapasów		(9 793)	(7 992)
Zmiana stanu należności i pozostałych aktywów niefinansowych		21 590	48 598
Zmiana stanu zobowiązań, rozliczeń międzyokresowych i rezerw		(41 446)	(66 135)
Przychody/koszty z tytułu odsetek		1 339	686
Przychody/koszty z różnic kursowych		(1 204)	(931)
Pozostałe przychody/koszty finansowe		139	1 736
Zyski/straty na sprzedaży, likwidacji i utracie wartości rzeczowych aktywów trwałych i wartości niematerialnych		(2)	(150)
Koszty transakcji z pracownikami rozliczanych w formie instrumentów kapitałowych		62	-
<b>Środki pieniężne z działalności operacyjnej</b>		<b>41 821</b>	<b>34 807</b>
Zapłacony podatek dochodowy		(9 453)	(6 551)
<b>Środki pieniężne netto z działalności operacyjnej</b>		<b>32 368</b>	<b>28 256</b>
<b>Przepływy środków pieniężnych z działalności inwestycyjnej</b>			
<b>Wpływy</b>			
Wpływy ze sprzedaży rzeczowych aktywów trwałych, wartości niematerialnych i nieruchomości inwestycyjnych		134	409
Pożyczki spłacone		18	-
Otrzymane odsetki		1	3
<b>Wyflwy</b>			
Nabycie rzeczowych aktywów trwałych, wartości niematerialnych (w tym wydatki na R&D) i nieruchomości inwestycyjnych	7.1	(11 786)	(8 332)
Wydatki z tytułu nabycia jednostek zależnych i stowarzyszonych pomniejszone o środki pieniężne i ich ekwiwalenty w nabytych jednostkach zależnych	7.1	(1 839)	(10 514)
Wydatki na nabycie/rozliczenia aktywów finansowych wycenianych w wartości godziwej przez wynik finansowy		(24)	-
Nabycie inwestycji w pozostałe instrumenty dłużne wyceniane w zamortyzowanym koszcie		(1 239)	-
Pożyczki udzielone		(13)	(211)
<b>Środki pieniężne netto wykorzystane w działalności inwestycyjnej</b>		<b>(14 748)</b>	<b>(18 645)</b>
<b>Przepływy środków pieniężnych z działalności finansowej</b>			
<b>Wpływy</b>			
Wpływy z tytułu emisji kapitału		4	-
Wpływy z tytułu zaciągnięcia pożyczek/kredytów		13 790	418
<b>Wyflwy</b>			
Spłata pożyczek/kredytów	7.2	(6 411)	(7 968)
Spłata zobowiązań z tytułu leasingu	7.2	(5 401)	(4 775)
Zapłacone odsetki	7.2	(914)	(706)
Dywidendy wypłacone dla udziałowców niekontrolujących	7.2	(403)	(395)
<b>Środki pieniężne netto z działalności finansowej</b>		<b>665</b>	<b>(13 426)</b>
<b>Zwiększenie/Zmniejszenie netto stanu środków pieniężnych i ich ekwiwalentów</b>		<b>18 285</b>	<b>(3 815)</b>
Różnice kursowe netto		60	469
Środki pieniężne i ich ekwiwalenty netto na dzień 1 stycznia		205 871	248 860
<b>Środki pieniężne i ich ekwiwalenty netto na dzień 31 marca</b>	<b>6.9</b>	<b>224 216</b>	<b>245 514</b>

# Dodatkowe objaśnienia do śródrocznego skróconego skonsolidowanego sprawozdania finansowego

## I. Podstawowe informacje

Grupa Kapitałowa Asseco South Eastern Europe („Grupa ASEE”, „Grupa”, „ASEE”) to grupa kapitałowa, której Jednostką Dominującą jest Asseco South Eastern Europe S.A. („Jednostka Dominująca”, „ASEE S.A.”, „Spółka”, „Emitent”) z siedzibą w Rzeszowie przy ul. Olchowej 14.

Podstawowe informacje o Jednostce Dominującej	
<b>Nazwa</b>	Asseco South Eastern Europe S.A.
<b>Siedziba</b>	Rzeszów, ul. Olchowa 14
<b>KRS</b>	0000284571
<b>Regon</b>	180248803
<b>NIP</b>	813-351-36-07
<b>Podstawowy przedmiot działalności</b>	Działalność firm centralnych i holdingów, produkcja oprogramowania

Jednostka Dominująca Asseco South Eastern Europe S.A. z siedzibą w Rzeszowie została utworzona 10 kwietnia 2007 roku jako spółka akcyjna pod nazwą Asseco Adria S.A. W dniu 11 lipca 2007 roku dokonano wpisu spółki w XII Wydziale Gospodarczym Krajowego Rejestru Sądowego w Sądzie Rejonowym w Rzeszowie pod numerem 0000284571. Jednostce Dominującej nadano numer statystyczny REGON 180248803. W dniu 11 lutego 2008 roku została zarejestrowana zmiana nazwy Jednostki Dominującej z Asseco Adria Spółka Akcyjna na Asseco South Eastern Europe Spółka Akcyjna.

Od dnia 28 października 2009 roku akcje Spółki notowane są na rynku podstawowym Giełdy Papierów Wartościowych w Warszawie S.A.

ASEE S.A. jest Jednostką Dominującą Grupy Asseco South Eastern Europe. Jednostka Dominująca może działać na obszarze Rzeczypospolitej Polskiej oraz poza jej granicami. Czas trwania Jednostki Dominującej oraz jednostek wchodzących w skład Grupy jest nieograniczony.

Grupa dostarcza kompletne rozwiązania i produkty własne niezbędne do prowadzenia banku, jak również zaawansowane rozwiązania płatnicze pozwalające kształtować rynek płatności w regionie, a także świadczy usługi integracyjne i wdrożeniowe systemów i sprzętu informatycznego światowych liderów. Grupa prowadzi działalność na terenie krajów Europy Środkowej, Europy Południowo-Wschodniej, Półwyspu Iberyjskiego, a także w Egipcie, Turcji, Kolumbii, Peru i na Dominikanie.

Zakres podstawowej działalności Grupy Asseco South Eastern Europe w podziale na odpowiednie segmenty został opisany w punkcie IV niniejszego skonsolidowanego sprawozdania finansowego.

Niniejsze śródroczne skrócone skonsolidowane sprawozdanie finansowe obejmuje okres śródroczny zakończony dnia 31 marca 2022 roku oraz zawiera dane porównywalne dla rachunku zysków i strat, sprawozdania z całkowitych dochodów, zestawienia zmian w kapitale własnym oraz sprawozdania z przepływów pieniężnych za okres śródroczny zakończony dnia 31 marca 2021 roku i dla danych bilansowych na dzień 31 grudnia 2021 roku oraz na dzień 31 marca 2021 roku.

## II. Podstawa sporządzenia śródrocznego skróconego sprawozdania finansowego

### 2.1. Podstawa sporządzenia

Niniejsze śródroczne skrócone skonsolidowane sprawozdanie finansowe zostało sporządzone zgodnie z zasadą kosztu historycznego, z wyjątkiem aktywów finansowych wycenianych w wartościach godziwych przez wynik finansowy lub pozostałe dochody całkowite, aktywów finansowych wycenianych w zamortyzowanym koszcie, a także zobowiązań finansowych wycenianych w wartościach godziwych przez wynik finansowy.

Śródroczne skrócone skonsolidowane sprawozdanie finansowe nie obejmuje wszystkich informacji oraz ujawnień wymaganych w rocznym skonsolidowanym sprawozdaniu finansowym, dlatego należy je czytać łącznie ze skonsolidowanym sprawozdaniem finansowym Grupy za rok zakończony dnia 31 grudnia 2021 roku przekazany do publicznej wiadomości w dniu 23 lutego 2022 roku.

Niniejsze śródroczne skrócone skonsolidowane sprawozdanie finansowe zostało sporządzone przy założeniu kontynuowania działalności gospodarczej przez Grupę w dającej się przewidzieć przyszłości. Na dzień zatwierdzenia niniejszego śródrocznego skróconego skonsolidowanego sprawozdania finansowego do publikacji Zarząd rozważył wpływ sytuacji gospodarczo-politycznej na terytorium Ukrainy na kontynuację działalności przez Grupę i wszystkie jej spółki i nie stwierdził istnienia okoliczności wskazujących na zagrożenie kontynuowania działalności.

#### Sytuacja gospodarczo-polityczna na terytorium Ukrainy

W dniu 24 lutego 2022 roku wskutek rosyjskiej inwazji na Ukrainę istotnej zmianie uległa sytuacja geopolityczna całego regionu, w którym znajduje się Jednostka Dominująca i inne spółki z Grupy.

Grupa ASEE nie prowadzi istotnej działalności biznesowej w Rosji, na Białorusi lub w Ukrainie. W pierwszym kwartale 2022 roku łączna sprzedaż Grupy do wymienionych krajów stanowiła 0,09% całości przychodów, zaś w całym 2021 roku 0,19%. Grupa nie posiada żadnych kwot na kontach w rosyjskich bankach. Zaistniała sytuacja nie ma wpływu na niniejsze sprawozdanie finansowe.

Na dzień publikacji niniejszego śródrocznego skróconego skonsolidowanego sprawozdania finansowego Grupa analizuje wpływ niewątpliwie zmienionej w sposób negatywny sytuacji geopolitycznej na przyszłą sytuację finansową i osiągnięte w przyszłości wyniki finansowe.

Na ten moment, w związku z dynamiczną sytuacją, trudno jest ocenić długofalowe skutki gospodarcze dla naszego regionu i wpływ na ogólną sytuację makroekonomiczną, która w pośredni sposób wpływa na wyniki finansowe Grupy.

### 2.2. Oświadczenie o zgodności

Niniejsze śródroczne skrócone skonsolidowane sprawozdanie finansowe zostało sporządzone zgodnie z wymogami Międzynarodowego Standardu Rachunkowości nr 34 „Śródroczna Sprawozdawczość Finansowa” zatwierdzonego przez UE („MSR 34”).

Zakres niniejszego śródrocznego skróconego sprawozdania finansowego będącego elementem raportu kwartalnego jest zgodny z wymogami Rozporządzeniem Ministra Finansów z dnia 29 marca 2018 roku w sprawie informacji bieżących i okresowych przekazywanych przez emitentów papierów wartościowych oraz warunków uznawania za równoważne informacji wymaganych przepisami prawa państwa niebędącego państwem członkowskim (tekst jednolity: Dz. U. 2018 r. poz.757) („Rozporządzenie”) i obejmuje okres sprawozdawczy od dnia 1 stycznia do dnia 31 marca 2022 roku i okres porównywalny od dnia 1 stycznia do dnia 31 marca 2021 roku odpowiednio dla rachunku zysków i strat i rachunku przepływów pieniężnych oraz dane bilansowe na dzień 31 marca 2022 roku oraz dane porównywalne na dzień 31 grudnia 2021 roku i na dzień 31 marca 2021 roku.

Niektóre jednostki Grupy prowadzą swoje księgi rachunkowe zgodnie z polityką (zasadami) rachunkowości określonymi przez przepisy lokalne. Śródroczne skrócone skonsolidowane sprawozdanie finansowe zawiera korekty niezawarte w księgach rachunkowych jednostek Grupy, wprowadzone w celu doprowadzenia sprawozdań finansowych tych jednostek do zgodności z MSSF.

### 2.3. Waluta funkcjonalna i waluta prezentacji

Niniejsze śródroczne skrócone skonsolidowane sprawozdanie finansowe jest przedstawione w złotych („PLN”), a wszystkie wartości, o ile nie wskazano inaczej, podane są w tysiącach złotych. Ewentualne różnice w wysokości 1 tys. PLN przy sumowaniu wynikają z przyjętych zaokrągleń.

Walutą funkcjonalną Jednostki Dominującej i zarazem walutą prezentacji niniejszego śródrocznego skróconego skonsolidowanego sprawozdania finansowego jest złoty polski (PLN). Walutami funkcjonalnymi jednostek zależnych objętych niniejszym sprawozdaniem finansowym są waluty podstawowych środowisk gospodarczych, w których jednostki te działają. Dla celów konsolidacji sprawozdania jednostek zagranicznych są przeliczane na PLN przy użyciu kursów wymiany kwotowanych dla tych walut przez Narodowy Bank Polski na koniec okresu sprawozdawczego dla pozycji bilansowych oraz kursu wyliczonego, jako średnia arytmetyczna kursów ogłaszanych przez NBP obowiązujących na ostatni dzień każdego miesiąca okresu objętego sprawozdaniem (dla pozycji sprawozdania z dochodów całkowitych oraz rachunku przepływów pieniężnych), a skutki takich przeliczeń ujmowane są w kapitale własnym w pozycji „Różnice kursowe z przeliczenia jednostek zależnych”.

### 2.4. Profesjonalny osąd i szacunki

Sporządzenie skonsolidowanego sprawozdania finansowego zgodnie z MSSF wymaga dokonania szacunków i założeń, które wpływają na wielkości wykazane w sprawozdaniu finansowym. Mimo, że przyjęte założenia i szacunki opierają się na najlepszej wiedzy kierownictwa Grupy na temat bieżących działań i zdarzeń, rzeczywiste wyniki mogą się różnić od przewidywanych.

W okresie 3 miesięcy zakończonym dnia 31 marca 2022 roku nie nastąpiły istotne zmiany w sposobie dokonywania szacunków w porównaniu z analogicznym okresem 2021 roku.

### 2.5. Stosowane zasady rachunkowości

Opis istotnych zasad rachunkowości stosowanych przez Jednostkę Dominującą znajduje się w skonsolidowanym sprawozdaniu finansowym za rok zakończony dnia 31 grudnia 2021 roku, które zostało przekazane do publicznej wiadomości w dniu 23 lutego 2022 roku.

Zasady rachunkowości zastosowane do sporządzenia niniejszego śródrocznego skróconego skonsolidowanego sprawozdania finansowego nie uległy zmianom w stosunku do zasad, które zastosowano przy sporządzeniu rocznego skonsolidowanego sprawozdania finansowego Grupy za rok zakończony dnia 31 grudnia 2021 roku.

### 2.6. Nowe standardy i interpretacje, które zostały opublikowane, a nie weszły jeszcze w życie

Następujące standardy i interpretacje zostały wydane przez Radę Międzynarodowych Standardów Rachunkowości lub Komitet ds. Interpretacji Międzynarodowej Sprawozdawczości Finansowej, a nie weszły jeszcze w życie:

- MSSF 14 *Regulacyjne rozliczenia międzyokresowe* (opublikowano dnia 30 stycznia 2014 roku) – zgodnie z decyzją Komisji Europejskiej proces zatwierdzenia standardu w wersji wstępnej nie zostanie zainicjowany przed ukazaniem się standardu w wersji ostatecznej - do dnia zatwierdzenia niniejszego sprawozdania finansowego niezatwierdzony przez UE – mający zastosowanie dla okresów rocznych rozpoczynających się dnia 1 stycznia 2016 roku lub później;
- Zmiany do MSSF 10 i MSR 28: *Transakcje sprzedaży lub wniesienia aktywów pomiędzy inwestorem a jego jednostką stowarzyszoną lub wspólnym przedsięwzięciem* (opublikowano dnia 11 września 2014 roku) – prace prowadzące do zatwierdzenia niniejszych zmian zostały przez UE odłożone bezterminowo - termin wejścia w życie został odroczony przez RMSR na czas nieokreślony;
- MSSF 17 *Umowy ubezpieczeniowe* (opublikowano dnia 18 maja 2017 roku) w tym Zmiany do MSSF 17 (opublikowano dnia 25 czerwca 2020) - mające zastosowanie dla okresów rocznych rozpoczynających się dnia 1 stycznia 2023 roku lub później;
- Zmiany do MSR 1: *Prezentacja sprawozdań finansowych – Podział zobowiązań na krótkoterminowe i długoterminowe* – odroczenie daty wejścia w życie (opublikowano odpowiednio dnia 23 stycznia 2020 roku oraz 15 lipca 2020 roku) – do dnia zatwierdzenia niniejszego sprawozdania finansowego niezatwierdzone przez UE – mające zastosowanie dla okresów rocznych rozpoczynających się dnia 1 stycznia 2023 roku lub później;

- Zmiany do MSSF 3: *Zmiany do odniesień do Założeń Konceptyjnych* (opublikowano dnia 14 maja 2020 roku) – mające zastosowanie dla okresów rocznych rozpoczynających się dnia 1 stycznia 2022 roku lub później;
- Zmiany do MSR 16: *Rzeczowe aktywa trwałe: przychody osiągnięte przed oddaniem do użytkowania* (opublikowano dnia 14 maja 2020 roku) – mające zastosowanie dla okresów rocznych rozpoczynających się dnia 1 stycznia 2022 roku lub później;
- Zmiany do MSR 37: *Umowy rodzące obciążenia – koszty wypełnienia obowiązków umownych* (opublikowano dnia 14 maja 2020 roku) – mające zastosowanie dla okresów rocznych rozpoczynających się dnia 1 stycznia 2022 roku lub później;
- Zmiany wynikające z przeglądu MSSF 2018-2020 (opublikowano dnia 14 maja 2020 roku) – mające zastosowanie dla okresów rocznych rozpoczynających się dnia 1 stycznia 2022 roku lub później;
- Zmiany do MSR 1 i Stanowiska Praktycznego 2: *Ujawnianie informacji dotyczących zasad (polityki) rachunkowości* (opublikowano dnia 12 lutego 2021 roku) – mające zastosowanie dla okresów rocznych rozpoczynających się dnia 1 stycznia 2023 roku lub później;
- Zmiany do MSR 8: *Definicja wartości szacunkowych* (opublikowano dnia 12 lutego 2021 roku) – mające zastosowanie dla okresów rocznych rozpoczynających się dnia 1 stycznia 2023 roku lub później;
- Zmiany do MSR 12: *Podatek odroczony dotyczący aktywów i zobowiązań powstających na skutek pojedynczej transakcji* (opublikowano dnia 7 maja 2021 roku) – do dnia zatwierdzenia niniejszego sprawozdania finansowego niezatwierdzone przez UE – mające zastosowanie dla okresów rocznych rozpoczynających się dnia 1 stycznia 2023 roku lub później;
- Zmiany do MSSF 17 *Umowy ubezpieczeniowe: Pierwsze zastosowanie MSSF 17 i MSSF 9 – Informacje porównawcze* (opublikowano dnia 9 grudnia 2021 roku) - do dnia zatwierdzenia niniejszego sprawozdania finansowego niezatwierdzone przez UE – mające zastosowanie dla okresów rocznych rozpoczynających się dnia 1 stycznia 2023 roku lub później

Daty wejścia w życie są datami wynikającymi z treści standardów ogłoszonych przez Radę ds. Międzynarodowej Sprawozdawczości Finansowej. Daty stosowania standardów w Unii Europejskiej mogą różnić się od dat stosowania wynikających z treści standardów i są ogłaszane w momencie zatwierdzenia do stosowania przez Unię Europejską.

Grupa nie zdecydowała się na wcześniejsze zastosowanie żadnego standardu, interpretacji lub zmiany, która została opublikowana, lecz nie weszła dotychczas w życie.

Grupa jest w trakcie analizy, jaki wpływ powyższe zmiany będą miały na jej sprawozdania finansowe.

## 2.7. Zmiany stosowanych zasad prezentacji i zmiany danych porównywalnych

Grupa zmieniła dane porównywalne na dzień 31 marca 2021, na dzień 31 grudnia 2021 roku oraz za okres 3 miesięcy zakończony dnia 31 marca 2021 roku w związku ze zmianami wartości nabywanych aktywów rozpoznanych w ramach procesu alokacji ceny nabycia spółek zależnych IPS, Gastrobit oraz IT Sistemi.

Szczegółowe informacje o nabytych aktywach i zobowiązaniach spółki IT Sistemi zostały przedstawione w punkcie 6.4. not objaśniających do niniejszego śródrocznego skróconego skonsolidowanego sprawozdania finansowego natomiast w przypadku spółek Gastrobit oraz IPS, dla których proces alokacji ceny nabycia został zakończony w 2021 roku, szczegółowe rozliczenie nabycia zostało zaprezentowane w punkcie 6.4. not objaśniających do skonsolidowanego sprawozdania finansowego Grupy przekazanego do publicznej wiadomości w dniu 23 lutego 2022 roku.

W tabelach poniżej zaprezentowano wpływ powyższych zmian na dane porównywalne.

RACHUNEK ZYSKÓW I STRAT	3 miesiące do	Rozliczenie nabycia	3 miesiące do
	31 marca 2021	spółek zależnych	31 marca 2021
	tys. PLN	tys. PLN	(przekształcone) tys. PLN
Przychody operacyjne	252 766	-	252 766
Koszt własny sprzedaży	(182 292)	(390)	(182 682)
Odpis z tytułu utraty wartości należności handlowych	385	-	385
<b>Zysk brutto ze sprzedaży</b>	<b>70 859</b>	<b>(390)</b>	<b>70 469</b>
Koszty sprzedaży	(16 875)	-	(16 875)
Koszty ogólnego zarządu	(15 630)	-	(15 630)
<b>Zysk netto ze sprzedaży</b>	<b>38 354</b>	<b>(390)</b>	<b>37 964</b>
Pozostałe przychody operacyjne	749	-	749
Pozostałe koszty operacyjne	(208)	-	(208)



Udział w wynikach jednostek stowarzyszonych i wspólnych przedsiębiorstw	-	-	-
<b>Zysk z działalności operacyjnej</b>	<b>38 895</b>	<b>(390)</b>	<b>38 505</b>
Przychody finansowe	5 243	-	5 243
Koszty finansowe	(3 751)	-	(3 751)
Odpis z tytułu utraty wartości instrumentów finansowych	-	-	-
<b>Zysk przed opodatkowaniem</b>	<b>40 387</b>	<b>(390)</b>	<b>39 997</b>
Podatek dochodowy (bieżące i odroczone obciążenie podatkowe)	(7 760)	70	(7 690)
<b>Zysk za okres sprawozdawczy</b>	<b>32 627</b>	<b>(320)</b>	<b>32 307</b>
<i>Przypadający:</i>			
<b>Akcjonariuszom Jednostki Dominującej</b>	<b>31 711</b>	<b>(282)</b>	<b>31 429</b>
Udziałowcom niekontrolującym	916	(38)	878
Podstawowy i rozwodniony zysk na jedną akcję (w PLN) ze skonsolidowanego zysku za okres sprawozdawczy przypadający akcjonariuszom Jednostki Dominującej	0,61		0,61

<b>POZOSTAŁE DOCHODY CAŁKOWITE</b>			
<b>Zysk za okres sprawozdawczy</b>	<b>32 627</b>	<b>(320)</b>	<b>32 307</b>
<i>Elementy, które mogą podlegać przeklasyfikowaniu do rachunku zysków i strat</i>	<b>8 378</b>	<b>(7)</b>	<b>8 371</b>
Zysk/strata netto z tytułu wyceny aktywów finansowych	-	-	-
Różnice kursowe z przeliczenia jednostek zależnych	8 378	(7)	8 371
<i>Elementy, które nie podlegają przeklasyfikowaniu do rachunku zysków i strat</i>	-	-	-
Zyski/straty aktuarialne	-	-	-
<b>Razem pozostałe dochody całkowite:</b>	<b>8 378</b>	<b>(7)</b>	<b>8 371</b>
<b>SUMA DOCHODÓW CAŁKOWITYCH przypadająca:</b>	<b>41 005</b>	<b>(327)</b>	<b>40 678</b>
<b>Akcjonariuszom Jednostki Dominującej</b>	<b>39 942</b>	<b>(287)</b>	<b>39 655</b>
Udziałowcom niekontrolującym	1 063	(40)	1 023

AKTYWA	31 marca 2021	Rozliczenie nabycia spółek zależnych	31 marca 2021
	tys. PLN	tys. PLN	(przekształcone) tys. PLN
<b>Aktywa trwałe</b>			
Rzeczowe aktywa trwałe	140 831	-	140 831
Wartości niematerialne	24 169	6 755	30 924
Aktywa z tytułu prawa do użytkowania	52 899	-	52 899
Nieruchomości inwestycyjne	607	-	607
Wartość firmy	590 365	(5 732)	584 633
Pozostałe należności	783	-	783
Aktywa z tytułu odroczonego podatku dochodowego	11 145	-	11 145
Pozostałe aktywa finansowe	395	-	395
Rozliczenia międzyokresowe	2 999	-	2 999
	<b>824 193</b>	<b>1 023</b>	<b>825 216</b>
<b>Aktywa obrotowe</b>			
Zapasy	34 641	-	34 641
Rozliczenia międzyokresowe	36 967	-	36 967
Należności handlowe	149 781	-	149 781
Aktywa z tytułu umów z klientami	39 223	-	39 223
Należności z tytułu podatku dochodowego od osób prawnych	1 636	-	1 636
Należności budżetowe	5 488	-	5 488
Pozostałe należności	4 311	-	4 311
Inne aktywa niefinansowe	5 634	-	5 634
Pozostałe aktywa finansowe	5 183	-	5 183
Środki pieniężne i depozyty	245 663	-	245 663
	<b>528 527</b>	<b>-</b>	<b>528 527</b>
<b>SUMA AKTYWÓW</b>	<b>1 352 720</b>	<b>1 023</b>	<b>1 353 743</b>

PASywa	31 marca 2021	Rozliczenie nabycia spółek zależnych	31 marca 2021
	tys. PLN	tys. PLN	(przekształcone) tys. PLN
<b>Kapitał własny (przypisany akcjonariuszom Jednostki Dominującej)</b>			
Kapitał podstawowy	518 943	-	518 943

Nadwyżka ze sprzedaży akcji powyżej ich wartości nominalnej	38 826	-	38 826
Transakcje na udziałach niekontrolujących	(11 949)	626	(11 323)
Pozostałe kapitały	(584)	-	(584)
Różnice kursowe z przeliczenia jednostek zależnych	(74 310)	3	(74 307)
Zyski zatrzymane	479 969	(821)	479 148
	<b>950 895</b>	<b>(192)</b>	<b>950 703</b>
<b>Udziały niekontrolujące</b>	<b>3 550</b>	<b>-</b>	<b>3 550</b>
<b>Kapitał własny ogółem</b>	<b>954 445</b>	<b>(192)</b>	<b>954 253</b>
<b>Zobowiązania długoterminowe</b>			
Kredyty bankowe i pożyczki	24 777	-	24 777
Zobowiązania z tytułu leasingu	37 605	-	37 605
Pozostałe zobowiązania finansowe	4 772	-	4 772
Rezerwy z tytułu odroczonego podatku dochodowego	2 887	1 215	4 102
Rezerwy	2 206	-	2 206
Zobowiązania z tytułu umów z klientami	6 171	-	6 171
Pozostałe zobowiązania	6 170	-	6 170
	<b>84 588</b>	<b>1 215</b>	<b>85 803</b>
<b>Zobowiązania krótkoterminowe</b>			
Kredyty bankowe i pożyczki	27 972	-	27 972
Zobowiązania z tytułu leasingu	17 946	-	17 946
Pozostałe zobowiązania finansowe	43 916	-	43 916
Zobowiązania handlowe	76 850	-	76 850
Zobowiązania z tytułu umów z klientami	70 223	-	70 223
Zobowiązania z tytułu podatku dochodowego od osób prawnych	8 787	-	8 787
Zobowiązania budżetowe	23 234	-	23 234
Pozostałe zobowiązania	16 436	-	16 436
Rezerwy	3 483	-	3 483
Rozliczenia międzyokresowe kosztów	24 840	-	24 840
	<b>313 687</b>	<b>-</b>	<b>313 687</b>
<b>SUMA ZOBOWIĄZAŃ</b>	<b>398 275</b>	<b>1 215</b>	<b>399 490</b>
<b>SUMA PASYWÓW</b>	<b>1 352 720</b>	<b>1 023</b>	<b>1 353 743</b>

AKTYWA	31 grudnia 2021	Rozliczenie nabycia spółek zależnych	31 grudnia 2021
	tys. PLN	tys. PLN	(przekształcone) tys. PLN
<b>Aktywa trwałe</b>			
Rzeczowe aktywa trwałe	129 557	-	129 557
Wartości niematerialne	35 121	8 457	43 578
Aktywa z tytułu prawa do użytkowania	51 008	-	51 008
Nieruchomości inwestycyjne	573	-	573
Wartość firmy	709 419	(7 430)	701 989
Pozostałe należności	634	-	634
Aktywa z tytułu odroczonego podatku dochodowego	10 638	-	10 638
Pozostałe aktywa finansowe	47	-	47
Rozliczenia międzyokresowe	2 056	-	2 056
	<b>939 053</b>	<b>1 027</b>	<b>940 080</b>
<b>Aktywa obrotowe</b>			
Zapasy	36 576	-	36 576
Rozliczenia międzyokresowe	39 348	-	39 348
Należności handlowe	205 631	-	205 631
Aktywa z tytułu umów z klientami	44 233	-	44 233
Należności z tytułu podatku dochodowego od osób prawnych	2 818	-	2 818
Należności budżetowe	3 993	-	3 993
Pozostałe należności	9 766	-	9 766
Inne aktywa niefinansowe	5 302	-	5 302
Pozostałe aktywa finansowe	135	-	135
Środki pieniężne i depozyty	231 003	-	231 003
	<b>578 805</b>	<b>-</b>	<b>578 805</b>
<b>SUMA AKTYWÓW</b>	<b>1 517 858</b>	<b>1 027</b>	<b>1 518 885</b>

PASYWA	31 grudnia 2021	Rozliczenie nabycia	30 grudnia 2021
	tys. PLN	spółek zależnych	(przekształcone)
		tys. PLN	tys. PLN
<b>Kapitał własny</b> <i>(przypisany akcjonariuszom Jednostki Dominującej)</i>			
Kapitał podstawowy	518 943	-	518 943
Nadwyżka ze sprzedaży akcji powyżej ich wartości nominalnej	38 826	-	38 826
Transakcje na udziałach niekontrolujących	(19 887)	-	(19 887)
Pozostałe kapitały	(500)	-	(500)
Różnice kursowe z przeliczenia jednostek zależnych	(116 104)	(3)	(116 107)
Zyski zatrzymane	546 254	(492)	545 762
	<b>967 532</b>	<b>(495)</b>	<b>967 037</b>
<b>Udziały niekontrolujące</b>	<b>4 157</b>	-	<b>4 157</b>
<b>Kapitał własny ogółem</b>	<b>971 689</b>	<b>(495)</b>	<b>971 194</b>
<b>Zobowiązania długoterminowe</b>			
Kredyty bankowe i pożyczki	39 614	-	39 614
Zobowiązania z tytułu leasingu	33 312	-	33 312
Pozostałe zobowiązania finansowe	54 682	-	54 682
Rezerwy z tytułu odroczonego podatku dochodowego	3 623	1 522	5 145
Rezerwy	2 311	-	2 311
Zobowiązania z tytułu umów z klientami	6 118	-	6 118
Pozostałe zobowiązania	2 246	-	2 246
	<b>141 906</b>	<b>1 522</b>	<b>143 428</b>
<b>Zobowiązania krótkoterminowe</b>			
Kredyty bankowe i pożyczki	46 155	-	46 155
Zobowiązania z tytułu leasingu	20 822	-	20 822
Pozostałe zobowiązania finansowe	43 815	-	43 815
Zobowiązania handlowe	89 907	-	89 907
Zobowiązania z tytułu umów z klientami	93 247	-	93 247
Zobowiązania z tytułu podatku dochodowego od osób prawnych	11 005	-	11 005
Zobowiązania budżetowe	36 783	-	36 783
Pozostałe zobowiązania	33 329	-	33 329
Rezerwy	4 053	-	4 053
Rozliczenia międzyokresowe kosztów	25 147	-	25 147
	<b>404 263</b>	-	<b>404 263</b>
<b>SUMA ZOBOWIĄZAŃ</b>	<b>546 169</b>	<b>1 522</b>	<b>547 691</b>
<b>SUMA PASYWÓW</b>	<b>1 517 858</b>	<b>1 027</b>	<b>1 518 885</b>

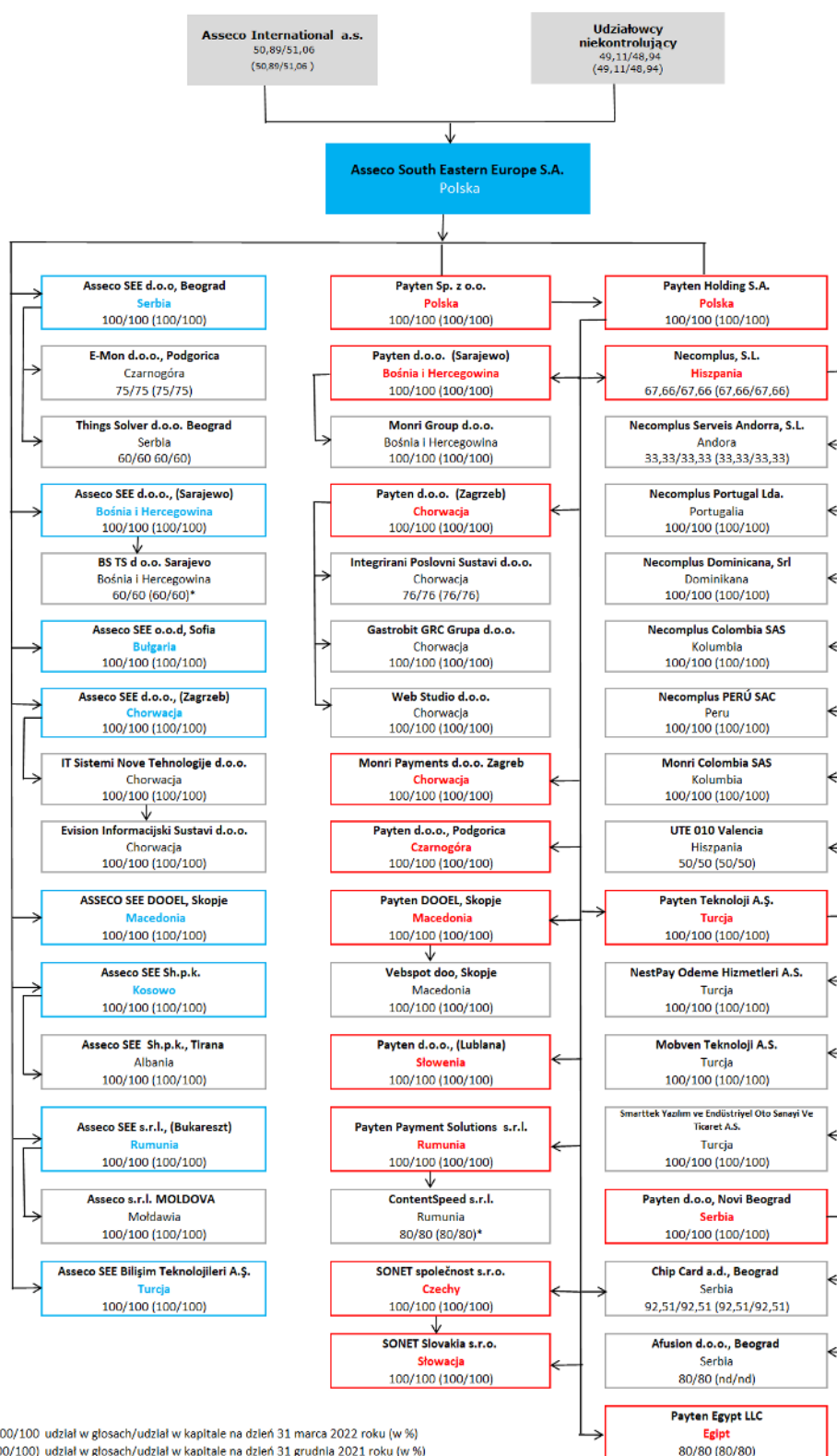
3 miesiące do 31 marca 2021 roku	Rozwiązania dla bankowości	Rozwiązania płatnicze	Rozwiązania dedykowane	Zmiana - Rozwiązania dla bankowości	Zmiana - Rozwiązania płatnicze	Zmiana - Rozwiązania dedykowane	Rozwiązania dla bankowości	Rozwiązania płatnicze	Rozwiązania dedykowane
	(przekształcone)								
	tys. PLN	tys. PLN	tys. PLN	tys. PLN	tys. PLN	tys. PLN	tys. PLN	tys. PLN	tys. PLN
Przychody operacyjne	61 794	125 764	73 986	-	-	-	61 794	125 764	73 986
Sprzedaż na rzecz klientów zewnętrznych	58 088	121 186	73 492	-	-	-	58 088	121 186	73 492
Sprzedaż między lub/i wewnątrz segmentu	3 706	4 578	494	-	-	-	3 706	4 578	494
<b>Zysk brutto ze sprzedaży</b>	<b>25 037</b>	<b>32 796</b>	<b>13 026</b>	-	<b>(390)</b>	-	<b>25 037</b>	<b>32 406</b>	<b>13 026</b>
Koszty sprzedaży	(4 498)	(6 836)	(5 541)	-	-	-	(4 498)	(6 836)	(5 541)
Koszty zarządu	(4 643)	(7 530)	(3 457)	-	-	-	(4 643)	(7 530)	(3 457)
<b>Zysk netto ze sprzedaży</b>	<b>15 896</b>	<b>18 430</b>	<b>4 028</b>	-	<b>(390)</b>	-	<b>15 896</b>	<b>18 040</b>	<b>4 028</b>
Pozostała działalność operacyjna	11	407	123	-	-	-	11	407	123
<b>Zysk z działalności operacyjnej</b>	<b>15 907</b>	<b>18 837</b>	<b>4 151</b>	-	<b>(390)</b>	-	<b>15 907</b>	<b>18 447</b>	<b>4 151</b>
<b>Wartość firmy na dzień 31.12.2021</b>	<b>205 431</b>	<b>209 057</b>	<b>294 931</b>	-	-	<b>(7 430)</b>	<b>205 431</b>	<b>209 057</b>	<b>287 501</b>

## 2.8. Korekta błędu

W okresie sprawozdawczym nie wystąpiły zdarzenia skutkujące koniecznością dokonania korekty błędu.

### III. Organizacja i zmiany w strukturze Grupy Kapitałowej Asseco South Eastern Europe, ze wskazaniem jednostek podlegających konsolidacji

Struktura Grupy Kapitałowej Asseco South Eastern Europe została przedstawiona poniżej:



100/100 udział w głosach/udział w kapitale na dzień 31 marca 2022 roku (w %)  
 (100/100) udział w głosach/udział w kapitale na dzień 31 grudnia 2021 roku (w %)

---

W okresie 3 miesięcy zakończonym dnia 31 marca 2022 roku miały miejsce następujące zmiany w składzie Grupy:

- **Utworzenie nowej spółki Afusion d.o.o., Beograd**

W dniu 4 stycznia 2022 roku zostało zarejestrowane założenie spółka Afusion d.o.o. z siedzibą w Belgradzie. 80% udziałów w tej spółce objęła spółka Payten d o.o., Beograd.

- **Przekształcenie spółki Payten Sp. z o.o. spółka komandytowa w Payten Holding S.A.**

W dniu 1 marca 2022 roku zostało zarejestrowane przekształcenie spółki Payten Sp. z o.o. sk w Payten Holding S.A.

## IV. Informacje dotyczące segmentów działalności

Zgodnie z MSSF 8, segmentem operacyjnym jest dająca się wyodrębnić część działalności Grupy, dla której są dostępne odrębne informacje finansowe podlegające regularnej ocenie przez główny organ odpowiedzialny za podejmowanie decyzji operacyjnych związanych ze sposobem alokowania zasobów oraz z oceną wyników działalności.

Grupa Assecoco South Eastern Europe wyodrębnia następujące segmenty sprawozdawcze, stanowiące odzwierciedlenie struktury prowadzonej działalności:

- Rozwiązania dla bankowości,
- Rozwiązania płatnicze
- Rozwiązania dedykowane.

Segmenty sprawozdawcze odpowiadają segmentom operacyjnym.

Segment **Rozwiązania dla bankowości** obejmuje kompletne rozwiązania i produkty niezbędne do prowadzenia banku takie jak: wielokanałowe rozwiązania do dystrybucji produktów i usług bankowych, rozwiązania umożliwiające poprawę komunikacji z klientem, zintegrowane centralne systemy bankowe, rozwiązania uwierzytelniające, informatyczne systemy raportujące do sprawozdawczości obligatoryjnej i informacji zarządczej, a także systemy służące do zarządzania ryzykiem i przeciwdziałania oszustwom transakcyjnym. Ponadto w ramach segmentu Grupa oferuje swoim klientom usługi on-line 24x7 oraz doradztwo w obszarze bankowości mobilnej i elektronicznej oraz cyfrowej transformacji.

Segment **Rozwiązania płatnicze** obejmuje kompletne rozwiązania obsługujące płatności w kanałach online i offline, przeznaczone zarówno dla instytucji finansowych jak i niefinansowych, oferowane w ramach Grupy Payten. Są to rozwiązania dla handlu elektronicznego (bramki płatności online, wsparcie dla alternatywnych metod płatności – kryptowalut, kodów QR, rozwiązania umożliwiające tokenizację kart, płatności subskrypcyjne), płatności mobilne (mPOS, vPOS, SoftPOS), przetwarzanie kart płatniczych oraz usługi związane z bankomatami i terminalami płatniczymi EFT POS. Grupa dostarcza oprogramowanie oraz usługi, a także bankomaty i terminale płatnicze, również w „modelu outsourcingowym“, umożliwiającym klientom wynajęcie urządzeń oraz skorzystanie z usług serwisowych i usług zarządzania infrastrukturą. W ramach segmentu prowadzona jest także działalność niezależnych sieci bankomatów operujących pod marką MoneyGet. Ponadto Grupa posiada sieć niezależnych terminali płatniczych EFT POS w punktach handlowych - usługa IPD pod marką Monri umożliwiającą handlowcom zastąpienie dwóch lub więcej terminali płatniczych EFT POS w punkcie sprzedaży za pomocą jednego urządzenia podłączonego bezpośrednio do wielu centrów rozliczeniowych (wydawców kart). Dodatkowo w ramach segmentu oferowane są komplementarne rozwiązania do tworzenia sklepów internetowych i mobilnych oraz platform typu „marketplace“, a dla punktów handlowych systemy zarządzania kasami fiskalnymi oraz wspomagające sprzedaż (ECR).

W ramach segmentu **Rozwiązania dedykowane** Grupa świadczy usługi na rzecz następujących sektorów: użyteczności publicznej i telekomunikacji, sektora publicznego (w tym infrastruktury drogowej), rządowego oraz bankowości i finansów w ramach następujących linii biznesowych: zarządzanie procesami biznesowymi BPM, platforma obsługi klienta i wsparcia sprzedaży, rejestry danych, inteligentne miasto, AI & Machine Learning, e-tax, kontrola graniczna, uwierzytelnianie, rozwiązania dedykowane, BI oraz ERP. Spółka skupia się na sprzedaży własnych rozwiązań, ale oferuje również pełen wachlarz usług integracyjnych rozwiązań od czołowych światowych dostawców.

Finansowanie Grupy oraz podatek dochodowy są monitorowane na poziomie Grupy, stąd pozycje te nie są przedmiotem alokacji do segmentów. Zarząd nie analizuje także aktywów i zobowiązań oraz przepływów pieniężnych w rozbiciu na segmenty. Poniższa tabela prezentuje kluczowe wielkości przeglądane przez główny organ decyzyjny w Spółce.

Przychody od żadnego z klientów Grupy nie przekraczały 10% przychodów ze sprzedaży wypracowanych przez Grupę w okresie 3 miesięcy zakończonym dnia 31 marca 2022 roku.

Wybrane dane finansowe za okres 3 miesiące zakończony dnia 31 marca 2022 roku w podziale na segmenty operacyjne:

3 miesiące do 31 marca 2022	Rozwiązania dla bankowości tys. PLN	Rozwiązania płatnicze tys. PLN	Rozwiązania dedykowane tys. PLN	Eliminacje tys. PLN	Razem tys. PLN
<b>Przychody ze sprzedaży:</b>	<b>60 856</b>	<b>158 171</b>	<b>103 719</b>	<b>(11 571)</b>	<b>311 175</b>
Sprzedaż na rzecz klientów zewnętrznych	56 553	151 625	102 997	-	311 175
Sprzedaż między lub/i wewnątrz segmentu	4 303	6 546	722	(11 571)	-
<b>Zysk brutto ze sprzedaży</b>	<b>20 886</b>	<b>43 323</b>	<b>20 377</b>	<b>-</b>	<b>84 586</b>
Koszty sprzedaży	(3 467)	(9 326)	(6 562)	-	(19 355)
Koszty zarządu	(4 762)	(8 732)	(5 060)	-	(18 554)
<b>Zysk netto ze sprzedaży</b>	<b>12 657</b>	<b>25 265</b>	<b>8 755</b>	<b>-</b>	<b>46 677</b>
Pozostała działalność operacyjna	(11)	(36)	89	-	42
<b>Zysk z działalności operacyjnej</b>	<b>12 646</b>	<b>25 229</b>	<b>8 844</b>	<b>-</b>	<b>46 719</b>
<b>Wartość firmy na dzień 31 marca 2022 roku</b>	<b>207 367</b>	<b>210 094</b>	<b>289 813</b>	<b>-</b>	<b>707 274</b>

3 miesiące do 31 marca 2022	Rozwiązania dla bankowości tys. EUR	Rozwiązania płatnicze tys. EUR	Rozwiązania dedykowane tys. EUR	Eliminacje tys. EUR	Razem tys. EUR
<b>Przychody ze sprzedaży:</b>	<b>13 095</b>	<b>34 036</b>	<b>22 319</b>	<b>(2 490)</b>	<b>66 960</b>
Sprzedaż na rzecz klientów zewnętrznych	12 169	32 627	22 164	-	66 960
Sprzedaż między lub/i wewnątrz segmentu	926	1 409	155	(2 490)	-
<b>Zysk brutto ze sprzedaży</b>	<b>4 494</b>	<b>9 322</b>	<b>4 385</b>	<b>-</b>	<b>18 201</b>
Koszty sprzedaży	(746)	(2 007)	(1 412)	-	(4 165)
Koszty zarządu	(1 025)	(1 879)	(1 089)	-	(3 993)
<b>Zysk netto ze sprzedaży</b>	<b>2 723</b>	<b>5 436</b>	<b>1 884</b>	<b>-</b>	<b>10 043</b>
Pozostała działalność operacyjna	(2)	(8)	20	-	10
<b>Zysk z działalności operacyjnej</b>	<b>2 721</b>	<b>5 428</b>	<b>1 904</b>	<b>-</b>	<b>10 053</b>
<b>Wartość firmy na dzień 31 marca 2022 roku</b>	<b>44 571</b>	<b>45 157</b>	<b>62 292</b>	<b>-</b>	<b>152 020</b>

Powyższe dane wynikowe zostały przeliczone według kursu średniego wynoszącego w I kwartale 2022 roku: 1 EUR = 4,6472, a bilansowe wg kursu na dzień 31 marca 2022 roku wynoszącego: 1 EUR= 4,6525.

Wybrane dane finansowe za okres 3 miesiące zakończony dnia 31 marca 2021 roku w podziale na segmenty operacyjne:

3 miesiące do 31 marca 2021 (przekształcone)	Rozwiązania dla bankowości tys. PLN	Rozwiązania płatnicze tys. PLN	Rozwiązania dedykowane tys. PLN	Eliminacje tys. PLN	Razem tys. PLN
<b>Przychody ze sprzedaży:</b>	<b>61 794</b>	<b>125 764</b>	<b>73 986</b>	<b>(8 778)</b>	<b>252 766</b>
Sprzedaż na rzecz klientów zewnętrznych	58 088	121 186	73 492	-	252 766
Sprzedaż między lub/i wewnątrz segmentu	3 706	4 578	494	(8 778)	-
<b>Zysk brutto ze sprzedaży</b>	<b>25 037</b>	<b>32 406</b>	<b>13 026</b>	<b>-</b>	<b>70 469</b>
Koszty sprzedaży	(4 498)	(6 836)	(5 541)	-	(16 875)
Koszty zarządu	(4 643)	(7 530)	(3 457)	-	(15 630)
<b>Zysk netto ze sprzedaży</b>	<b>15 896</b>	<b>18 040</b>	<b>4 028</b>	<b>-</b>	<b>37 964</b>
Udział w wynikach jednostek stowarzyszonych	11	407	123	-	541
<b>Zysk z działalności operacyjnej</b>	<b>15 907</b>	<b>18 447</b>	<b>4 151</b>	<b>-</b>	<b>38 505</b>
<b>Wartość firmy na dzień 31 grudnia 2021 roku (przekształcone)</b>	<b>205 431</b>	<b>209 057</b>	<b>287 501</b>	<b>-</b>	<b>701 989</b>

<b>3 miesiące do 31 marca 2021 (przekształcone)</b>	<b>Rozwiązania dla bankowości tys. EUR</b>	<b>Rozwiązania płatnicze tys. EUR</b>	<b>Rozwiązania dedykowane tys. EUR</b>	<b>Eliminacje tys. EUR</b>	<b>Razem tys. EUR</b>
<b>Przychody ze sprzedaży:</b>	<b>13 516</b>	<b>27 507</b>	<b>16 181</b>	<b>(1 920)</b>	<b>55 284</b>
Sprzedaż na rzecz klientów zewnętrznych	12 705	26 506	16 073	-	55 284
Sprzedaż między lub/i wewnątrz segmentu	811	1 001	108	(1 920)	-
<b>Zysk brutto ze sprzedaży</b>	<b>5 476</b>	<b>7 088</b>	<b>2 849</b>	<b>-</b>	<b>15 413</b>
Koszty sprzedaży	(984)	(1 495)	(1 212)	-	(3 691)
Koszty zarządu	(1 016)	(1 647)	(756)	-	(3 419)
<b>Zysk netto ze sprzedaży</b>	<b>3 476</b>	<b>3 946</b>	<b>881</b>	<b>-</b>	<b>8 303</b>
Pozostała działalność operacyjna	2	89	28	-	119
<b>Zysk z działalności operacyjnej</b>	<b>3 478</b>	<b>4 035</b>	<b>909</b>	<b>-</b>	<b>8 422</b>
<b>Wartość firmy na dzień 31 grudnia 2021 roku (przekształcone)</b>	<b>44 665</b>	<b>45 453</b>	<b>62 508</b>	<b>-</b>	<b>152 626</b>

Powyższe dane wynikowe zostały przeliczone według kursu średniego wynoszącego w I kwartale 2021 roku: 1 EUR = 4,5721, a bilansowe wg kursu na dzień 31 grudnia 2021 roku wynoszącego: 1 EUR = 4,5994



## V. Noty objaśniające do skonsolidowanego sprawozdania z zysków i strat

### 5.1. Struktura przychodów operacyjnych

Przychody operacyjne w okresie 3 miesięcy zakończonym dnia 31 marca 2022 roku oraz w okresie porównywalnym kształtowały się następująco:

	3 miesiące do 31 marca 2022 tys. PLN	3 miesiące do 31 marca 2021 tys. PLN
<b>Przychody operacyjne według rodzaju</b>		
Oprogramowanie i usługi własne	216 328	187 966
Oprogramowanie i usługi obce	35 507	21 341
Sprzęt i infrastruktura	59 340	43 459
<b>Razem</b>	<b>311 175</b>	<b>252 766</b>

#### i. Struktura przychodów operacyjnych segmentów w rozbiciu na rodzaje przychodów

Przychody operacyjne poszczególnych segmentów operacyjnych na rzecz klientów zewnętrznych w rozbiciu na rodzaj przychodów w okresie 3 miesięcy zakończonym dnia 31 marca 2022 roku oraz w okresie porównywalnym kształtowały się następująco:

	Rozwiązania dla bankowości tys. PLN	Rozwiązania płatnicze tys. PLN	Rozwiązania dedykowane tys. PLN	Razem tys. PLN
<b>3 miesiące do 31 marca 2022</b>				
Oprogramowanie i usługi własne	54 334	106 229	55 765	<b>216 328</b>
Oprogramowanie i usługi obce	1 442	806	33 259	<b>35 507</b>
Sprzęt i infrastruktura	777	44 590	13 973	<b>59 340</b>
<b>Razem przychody operacyjne</b>	<b>56 553</b>	<b>151 625</b>	<b>102 997</b>	<b>311 175</b>

	Rozwiązania dla bankowości tys. PLN	Rozwiązania płatnicze tys. PLN	Rozwiązania dedykowane tys. PLN	Razem tys. PLN
<b>3 miesiące do 31 marca 2021</b>				
Oprogramowanie i usługi własne	56 680	90 139	41 147	<b>187 966</b>
Oprogramowanie i usługi obce	753	952	19 636	<b>21 341</b>
Sprzęt i infrastruktura	655	30 095	12 709	<b>43 459</b>
<b>Razem przychody operacyjne</b>	<b>58 088</b>	<b>121 186</b>	<b>73 492</b>	<b>252 766</b>

#### ii. Przychody z tytułu umów z klientami w przychodach operacyjnych ogółem według metody ujęcia w rachunku zysków i strat

	3 miesiące do 31 marca 2022 tys. PLN	3 miesiące do 31 marca 2021 tys. PLN
<b>Przychody z umów z klientami rozpoznawane zgodnie z MSSF 15, w tym:</b>	<b>288 998</b>	<b>229 073</b>
Z tytułu dóbr i usług przekazanych w określonym momencie	93 748	73 808
Z tytułu dóbr i usług przekazywanych w miarę upływu czasu	195 250	155 265
<b>Pozostałe przychody operacyjne (gł. przychody z leasingu)</b>	<b>22 177</b>	<b>23 693</b>
<b>Razem przychody operacyjne</b>	<b>311 175</b>	<b>252 766</b>

Przychody operacyjne, które nie są rozpoznawane zgodnie z MSSF 15 dotyczą głównie przychodów Grupy z tytułu usług outsourcingu bankomatów i terminali płatniczych. Umowy takie traktowane są jako umowy leasingu operacyjnego.

iii. *Struktura przychodów operacyjnych w podziale na kraje, w których zostały wygenerowane*

	3 miesiące do 31 marca 2022 tys. PLN	3 miesiące do 31 marca 2021 tys. PLN
<b>Przychody operacyjne w podziale na kraje</b>		
Austria	2 387	4 972
Bośnia i Hercegowina	23 613	6 471
Bułgaria	3 059	2 597
Chorwacja	36 044	25 353
Czarnogóra	4 348	3 708
Czechy	5 394	4 308
Hiszpania	36 355	33 256
Kolumbia	1 991	2 134
Kosowo	2 964	5 012
Macedonia	12 771	12 900
Peru	3 138	2 215
Polska	2 664	3 315
Portugalia	3 319	3 284
Rumunia	49 901	30 994
Serbia	78 858	68 220
Słowacja	1 954	1 586
Słowenia	4 655	9 636
Turcja	26 032	21 833
Włochy	4 630	2 945
Pozostałe kraje	7 098	8 027
<b>Razem przychody operacyjne</b>	<b>311 175</b>	<b>252 766</b>

iv. *Umowy outsourcingowe – Grupa jako leasingodawca*

Grupa realizuje szereg kontraktów dotyczących outsourcingu procesów w obszarze płatności. Szacunki dotyczące łącznych przyszłych minimalnych opłat należnych z tytułu tych umów zostały ustalone w następującej wysokości:

	3 miesiące do 31 marca 2022 tys. PLN	3 miesiące do 31 marca 2021 tys. PLN
<b>Minimalne przyszłe opłaty leasingowe</b>		
(i) do roku	92 106	105 041
(ii) od roku do pięciu lat	76 678	93 089
(iii) powyżej pięciu lat	2 307	3 980
<b>Razem</b>	<b>171 091</b>	<b>202 110</b>

## 5.2. Struktura kosztów operacyjnych

W poniższej tabeli przedstawiono strukturę kosztów operacyjnych w okresie 3 miesięcy zakończonym dnia 31 marca 2022 roku oraz w okresie porównywalnym.

Koszty działalności operacyjnej	3 miesiące do 31 marca 2022	3 miesiące do 31 marca 2021 (przekształcone)
	tys. PLN	tys. PLN
Wartość odsprzedanych towarów, materiałów i usług obcych (COGS)	(106 480)	(81 786)
Świadczenia na rzecz pracowników	(106 499)	(92 750)
Usługi obce nieprojektowe i outsourcing pracowników	(12 316)	(9 678)
Amortyzacja	(20 954)	(18 998)
Koszty utrzymania majątku i samochodów służbowych	(11 349)	(8 246)
Podróże służbowe	(886)	(211)
Reklama	(1 778)	(672)
Pozostałe koszty (podstawowe)	(4 236)	(2 461)
<b>Razem</b>	<b>(264 498)</b>	<b>(214 802)</b>
Koszt własny sprzedaży	(225 774)	(182 682)
Koszty sprzedaży	(19 355)	(16 875)
Koszty ogólnego zarządu	(18 554)	(15 630)
Odpis (odwrócenie odpisu) z tytułu utraty wartości instrumentów finansowych	(815)	385
<b>Razem</b>	<b>(264 498)</b>	<b>(214 802)</b>

Usługi obce nieprojektowe obejmują usługi doradcze niezwiązane z konkretnymi projektami oraz usługi audytorskie, prawne, bankowe, pocztowe, kurierskie i opłaty giełdowe.

Koszty utrzymania majątku i samochodów służbowych obejmują koszty napraw sprzętu i zużytych części zamiennych w ramach prowadzonych projektów, koszty napraw i utrzymania środków trwałych (w tym w związku z utrzymaniem infrastruktury pod umowy outsourcingowe) oraz koszty utrzymania wartości niematerialnych, opłaty za wynajem i utrzymanie powierzchni biurowych oraz utrzymanie samochodów służbowych.

### Transakcje z pracownikami rozliczane w formie instrumentów kapitałowych

W dniu 23 września 2021 roku Asseco International a.s. podpisała z menadżerami spółek Grupy ASEE umowy objęcia akcji ASEE S.A. Łącznie przedmiotem programu jest 547 550 akcji ASEE S.A., stanowiących 1,06% kapitału Spółki. Członkowie Zarządu ASEE S.A. oraz podmioty powiązane przez Członków Zarządu ASEE S.A. objęły łącznie 341 336 akcji.

Umowy stanowią transakcję płatności na bazie akcji w rozumieniu MSSF 2, rozliczaną w instrumentach kapitałowych.

Datą przyznania uprawnień był dzień 23 września 2021 roku. Cena objęcia akcji została ustalona na poziomie ceny rynkowej z dnia objęcia kontroli i wynosiła 40 PLN za akcję. Zgodnie z umowami menadżerom przysługują wszystkie prawa związane z nabytymi akcjami (prawo do dywidendy, prawa głosu, itd.) od momentu objęcia akcji, tj. od dnia 23 września 2021 roku. Płatność za akcje nastąpi w 9 ratach, pierwszej po podpisaniu umów oraz w kolejnych 8 rocznych ratach, płatnych od dnia 31 lipca 2022 roku. Od dnia objęcia akcji do momentu zapłaty ceny naliczane są odsetki w wysokości 1,5% + max (EURIBOR12M,0) rocznie. Wysokość części zmiennej będzie ustalana na początku każdego kolejnego rocznego okresu odsetkowego na dany okres. Narosłe odsetki będą spłacane co roku razem ze spłatami kolejnych transz nominalu. Prawo do spłacania ceny w ratach przysługuje osobom uczestniczącym w programie, jeśli pozostają w Grupie w funkcji menadżera oraz nie naruszą istotnych warunków umowy (m.in. dokonują spłat zgodnie z harmonogramem, ustanowią zastaw na akcjach, nie dokonają sprzedaży akcji w okresie „lockup-u”, itd.). Możliwość sprzedaży akcji przez menadżerów została objęta 5 letnim okresem tzw. „lockup-u”. Menadżerom przysługuje prawo do wcześniejszej zapłaty za wszystkie nabyte akcje po ustalonej w umowie cenie 40 PLN za akcję, po upływie okresu 4-letniego tj. od 23 września 2025 roku. Nieopłacona część ceny sprzedaży zostanie zabezpieczona poprzez ustanowienie zastawu na akcjach każdego z kupujących.

Umowy przewidują opcje put i call, które przyznają stronom umów prawo do odsprzedaży oraz odkupu nieopłaconych akcji.

Wartość godziwa programu motywacyjnego została oszacowana w oparciu o model Black'a-Scholes'a Mertona. Do wyceny wartości uprawnień użyto technik symulacji Monte Carlo w połączeniu z zastosowaniem regresji liniowej metodą najmniejszych kwadratów, czyli tzw. metodę Longstaffa-Schwartz. Łączna wartość godziwa programu na moment przyznania uprawnień wynosiła 1 984 tys. PLN. Koszt programu będzie ujmowany wraz z odpowiadającym mu wzrostem wartości kapitału własnego jako koszt świadczeń na rzecz pracowników i rozliczany w wynikach Grupy ASEE w latach 2021-2029.

Wartość godziwa przyznanych w ramach programu instrumentów kapitałowych została określona w oparciu o poniższe założenia:

Cena rynkowa 1 akcji ASEE z dnia objęcia	40 PLN
Cena objęcia 1 akcji	40 PLN
Oczekiwana zmienność cen akcji	29%
Oczekiwana zmienność EUR/PLN	6%
Stopa procentowa PLN	1,5% do 1,7%
Stopa procentowa EUR	-0,54% do -0,40%

Oczekiwana zmienność 29% została wyliczona w oparciu o historyczną zmienność notowań z okresu sześciu miesięcy poprzedzających dzień zawarcia transakcji sprzedaży akcji na bazie średniej ceny akcji z kursów zamknięcia.

Podczas wyceny uwzględniono ewentualne zmiany wartości aktywa wynikające z wypłat dywidend. Według stanu na dzień wyceny oczekiwane dywidendy w okresie życia uprawnień z akcji ASEE wynoszą 1,00 PLN rocznie.

Czas trwania opcji został określony na 1 rok, dla akcji które zostaną opłacone w 2026 roku, 2 lata dla akcji które zostaną opłacone w 2027 roku oraz 3 lata dla akcji które zostaną opłacone w 2028 roku. Okresy te zostały powiązane z okresem „lock-up-u” na sprzedaż akcji.

W jednostkowym sprawozdaniu finansowym ujmowany jest koszt związany z nabyciem 316 425 akcji, w tym przez Prezesa ASEE S.A. Piotra Jeleńskiego 280 000 akcji oraz Członka Zarządu ASEE S.A. Michała Nitkę 25 000 akcji.

W śródrocznym skróconym skonsolidowanym sprawozdaniu finansowym Grupy ASEE za okres 3 miesięcy zakończony dnia 31 marca 2022 roku ujęty został koszt z tytułu programu w wysokości 62 tys. PLN, w tym związany z akcjami nabytymi przez Członków Zarządu w kwocie 35 tys. PLN. Drugostronnie transakcja została ujęta w odrębnej pozycji kapitałów Spółki w tej samej kwocie, która została ujęta w kosztach wynagrodzeń.

#### *i. Uzgodnienie kosztów amortyzacji*

Poniższa tabela prezentuje uzgodnienie odpisu amortyzacyjnego ujętego w rachunku zysków i strat z tabelami ruchu środków trwałych oraz wartości niematerialnych:

	3 miesiące do 31 marca 2022 tys. PLN	3 miesiące do 31 marca 2021 (przekształcone) tys. PLN
Odpis amortyzacyjny wynikający z tabeli ruchu środków trwałych	(11 741)	(12 269)
Odpis amortyzacyjny wynikający z tabeli ruchu wartości niematerialnych	(3 940)	(2 258)
Odpis amortyzacyjny wynikający z tabeli ruchu aktywów z tytułu prawa do użytkowania	(5 265)	(4 462)
Odpis amortyzacyjny dotyczący nieruchomości inwestycyjnych	(8)	(9)
<b>Razem odpis amortyzacyjny ujęty w rachunku zysków i strat oraz w rachunku przepływów pieniężnych</b>	<b>(20 954)</b>	<b>(18 998)</b>

### 5.3. Pozostałe przychody i koszty operacyjne

Pozostałe przychody i koszty operacyjne w okresie 3 miesięcy zakończonym dnia 31 marca 2022 roku oraz w okresie porównywalnym kształtowały się następująco:

Pozostałe przychody operacyjne	3 miesiące do 31 marca 2022 tys. PLN	3 miesiące do 31 marca 2021 tys. PLN
Zysk na sprzedaży aktywów trwałych	74	225
Przychody związane z wynajmem powierzchni biurowej	15	14
Rozwiązanie rezerwy na koszty spraw sądowych dotyczące pozostałej działalności	68	-
Pozostałe	218	510
<b>Razem</b>	<b>375</b>	<b>749</b>

Pozostałe koszty operacyjne	3 miesiące do 31 marca 2022 tys. PLN	3 miesiące do 31 marca 2021 tys. PLN
Strata na sprzedaży rzeczowych aktywów trwałych	(2)	-
Darowizny przekazane podmiotom niepowiązanym	(72)	(3)
Zawiazanie rezerw, w tym na koszty spraw sądowych dotyczące pozostałej działalności	(20)	-
Pozostałe	(239)	(205)
<b>Razem</b>	<b>(333)</b>	<b>(208)</b>

### 5.4. Przychody i koszty finansowe

Struktura przychodów finansowych w okresie 3 miesięcy zakończonym dnia 31 marca 2022 roku oraz w okresie porównywalnym kształtowała się następująco:

Przychody finansowe	3 miesiące do 31 marca 2022 tys. PLN	3 miesiące do 31 marca 2021 tys. PLN
Przychody odsetkowe z pożyczek udzielonych, depozytów bankowych i lokat	427	497
Dodatnie różnice kursowe	5 723	4 720
Zyski z realizacji i/lub wyceny aktywów finansowych wycenianych w wartości godziwej przez wynik finansowy	81	9
Pozostałe przychody finansowe	38	17
<b>Przychody finansowe ogółem</b>	<b>6 269</b>	<b>5 243</b>

Struktura kosztów finansowych w okresie 3 miesięcy zakończonym dnia 31 marca 2022 roku oraz w okresie porównywalnym kształtowała się następująco:

Koszty finansowe	3 miesiące do 31 marca 2022 tys. PLN	3 miesiące do 31 marca 2021 tys. PLN
Koszty odsetkowe od kredytów, pożyczek	(525)	(252)
Koszty odsetkowe od leasingu	(394)	(437)
Pozostałe koszty odsetkowe	(587)	(249)
Ujemne różnice kursowe	(960)	(926)
Koszty związane z objęciem kontroli nad spółkami zależnymi	-	(114)
Strata z tytułu przeszacowania płatności warunkowej w ramach transakcji objęcia kontroli	(184)	(1 485)
Straty z realizacji i/lub wyceny aktywów finansowych wycenianych w wartości godziwej przez wynik finansowy	(133)	(271)
Pozostałe koszty finansowe	(23)	(17)
<b>Koszty finansowe ogółem</b>	<b>(2 806)</b>	<b>(3 751)</b>

Dodatnie i ujemne różnice kursowe prezentowane są netto (jako nadwyżka dodatnich nad ujemnymi lub odwrotnie) na poziomie poszczególnych spółek zależnych.

Zyski / straty z przeszacowania warunkowej płatności za pakiet kontrolny w spółkach zależnych wynikają z zmiany szacunków dotyczących odroczonej warunkowych zobowiązań z tytułu nabycia pakietu kontrolnego akcji/udziałów w spółkach zależnych.

### 5.5. Podatek dochodowy

Główne składniki obciążenia wyniku z tytułu podatku dochodowego od osób prawnych (bieżącego i odroczonego):

	3 miesiące do 31 marca 2022	3 miesiące do 31 marca 2021 (przekształcone)
	tys. PLN	tys. PLN
Bieżące obciążenie z tytułu podatku dochodowego od osób prawnych wykazane w rachunku zysków i strat, w tym:		
<i>Bieżący podatek dochodowy</i>	(8 938)	(7 870)
<i>Korekty deklaracji CIT dotyczące ubiegłych okresów</i>	7	(138)
Odroczonego podatku dochodowego	(855)	180
<b>Obciążenie podatkowe wykazane w rachunku zysków i strat</b>	<b>(9 793)</b>	<b>(7 690)</b>

Efektywna stopa podatkowa w okresie 3 miesięcy zakończonym dnia 31 marca 2022 roku oraz w okresie porównywalnym wyniosła 19%.

### 5.6. Zysk przypadający na jedną akcję

W okresie sprawozdawczym jak i w okresie porównywalnym nie występowały elementy rozładniające zysk przypadający na jedną akcję, wskutek czego zysk na akcję i rozwodniony zysk na akcję były sobie równe. Poniżej przedstawione zostały dane dotyczące zysku oraz ilość akcji, które posłużyły do wyliczenia zysku na jedną akcję.

	3 miesiące do 31 marca 2022	3 miesiące do 31 marca 2021 (przekształcone)
Średnia ważona liczba wyemitowanych akcji zwykłych zastosowana do obliczenia podstawowego zysku na jedną akcję (w sztukach)	51 894 251	51 894 251
Zysk netto przypadający na akcjonariuszy Jednostki Dominującej (w tysiącach PLN) za okres sprawozdawczy	39 120	31 429
<b>Zysk na jedną akcję (w PLN) ze skonsolidowanego zysku netto za okres sprawozdawczy</b>	<b>0,75</b>	<b>0,61</b>

### 5.7. Informacja dotycząca wypłaconej dywidendy

Do dnia 31 marca 2022 roku nie została podjęta uchwała Walnego Zgromadzenia o podziale wyniku Jednostki Dominującej za 2021 rok. Natomiast w dniu 23 lutego 2022 roku, zgodnie z rekomendacją Zarządu przedstawioną na posiedzeniu Rady Nadzorczej Spółki, Rada Nadzorcza podjęła uchwałę w sprawie zarekomendowania Walnemu Zgromadzeniu Spółki wypłaty dywidendy za rok obrotowy 2021 w wysokości 1,28 PLN na jedną akcję Spółki. Łączna kwota przeznaczona na dywidendę (z zysku netto za rok obrotowy 2021) wynosi 66 425 tys. PLN.

W 2021 roku Jednostka Dominująca wypłaciła dywidendę za 2020 rok. Zwyczajne Walne Zgromadzenie Spółki Asseco South Eastern Europe S.A. z siedzibą w Rzeszowie działając w oparciu o art. 395 § 2 pkt. 2 Kodeksu Spółek Handlowych oraz na podstawie §12 ust. 4 pkt. 2 Statutu Spółki uchwałą z dnia 10 czerwca 2021 roku postanowiło wypłacić dywidendę w wysokości 51 894 tys. PLN, przeznaczoną do podziału między wszystkich akcjonariuszy Spółki w kwocie 1,00 PLN na jedną akcję Spółki. Zwyczajne Walne Zgromadzenie Spółki określiło datę ustalenia prawa do dywidendy na dzień 24 czerwca 2021 roku. Dywidenda została wypłacona w dniu 7 lipca 2021 roku. Liczba akcji objętych dywidendą wynosiła 51 894 251.

## VI. Noty objaśniające do skonsolidowanego bilansu

### 6.1. Rzeczowe aktywa trwałe

Zmiana wartości netto rzeczowych aktywów trwałych w okresie 3 miesięcy zakończonym dnia 31 marca 2022 roku oraz w okresie porównywalnym wynikała z następujących ruchów:

	3 miesiące do 31 marca 2022 tys. PLN	3 miesiące do 31 marca 2021 tys. PLN
<b>Wartość netto środków trwałych na dzień 1 stycznia</b>	<b>129 557</b>	<b>143 171</b>
<b>Zwiększenia stanu, z tytułu:</b>	<b>9 149</b>	<b>8 407</b>
Zakupu i modernizacji	8 394	6 025
Objęcia kontroli nad spółkami zależnymi	-	298
Pozostałe	755	2 084
<b>Zmniejszenia stanu, z tytułu:</b>	<b>(11 983)</b>	<b>(12 872)</b>
Odpisu amortyzacyjnego za okres sprawozdawczy	(11 741)	(12 269)
Sprzedaży i likwidacji	(112)	(523)
Pozostałe	(130)	(80)
<b>Różnice kursowe z przeliczenia jednostek zagranicznych</b>	<b>1 043</b>	<b>2 125</b>
<b>Wartość netto środków trwałych na dzień 31 marca</b>	<b>127 766</b>	<b>140 831</b>

Na dzień 31 marca 2022 roku rzeczowe aktywa trwałe w kwocie 18 743 tys. PLN stanowiły zabezpieczenie zaciągniętych kredytów bankowych.

Na dzień 31 grudnia 2021 roku rzeczowe aktywa trwałe w kwocie 18 529 tys. PLN stanowiły zabezpieczenie zaciągniętych kredytów bankowych.

### 6.2. Wartości niematerialne

Zmiana wartości netto wartości niematerialnych w okresie 3 miesięcy zakończonym w dniu 31 marca 2022 roku oraz w okresie porównywalnym wynikała z następujących ruchów:

	3 miesiące do 31 marca 2022 tys. PLN	3 miesiące do 31 marca 2021 (przekształcone) tys. PLN
<b>Wartość netto wartości niematerialnych na dzień 1 stycznia</b>	<b>43 578</b>	<b>30 100</b>
<b>Zwiększenia stanu, z tytułu:</b>	<b>1 088</b>	<b>2 660</b>
Zakupu i modernizacji	1 088	1 591
Objęcia kontroli nad spółkami zależnymi	-	1 000
Kosztów realizowanych projektów rozwojowych	-	69
<b>Zmniejszenia stanu, z tytułu:</b>	<b>(3 940)</b>	<b>(2 258)</b>
Odpisu amortyzacyjnego za okres sprawozdawczy	(3 940)	(2 258)
<b>Różnice kursowe z przeliczenia jednostek zagranicznych</b>	<b>320</b>	<b>422</b>
<b>Wartość netto wartości niematerialnych na dzień 31 marca</b>	<b>41 046</b>	<b>30 924</b>

Na dzień 31 marca 2022 roku oraz na dzień 31 grudnia 2021 roku wartości niematerialne nie stanowiły zabezpieczenia zaciągniętych kredytów bankowych.

### 6.3. Aktywa z tytułu prawa do użytkowania

Zmiana wartości netto aktywów z tytułu prawa do użytkowania w okresie 3 miesięcy zakończonym w dniu 31 marca 2022 roku oraz w okresie porównywalnym wynikała z następujących ruchów:

	3 miesiące do 31 marca 2022 tys. PLN	3 miesiące do 31 marca 2021 tys. PLN
<b>Wartość netto aktywów z tytułu prawa do użytkowania na dzień 1 stycznia</b>	<b>51 008</b>	<b>55 711</b>
<b>Zwiększenia stanu, z tytułu:</b>	<b>3 282</b>	<b>1 373</b>
Zawarcia nowej umowy leasingu	2 564	954
Modyfikacji bieżących umów	700	419
Objęcia kontroli nad spółkami zależnymi	18	-
<b>Zmniejszenia stanu, z tytułu:</b>	<b>(5 285)</b>	<b>(4 873)</b>
Odpisu amortyzacyjnego za okres sprawozdawczy	(5 265)	(4 462)
Wykup aktywa z tytułu prawa do użytkowania	-	(47)
Przedterminowego zakończenie umowy	(20)	(364)
<b>Różnice kursowe z przeliczenia jednostek zagranicznych</b>	<b>494</b>	<b>688</b>
<b>Wartość netto aktywów z tytułu prawa do użytkowania na dzień 31 marca</b>	<b>49 499</b>	<b>52 899</b>

#### 6.4. Wartość firmy

Wartość firmy powstała na objęciu kontroli nad jednostkami zależnymi jest na potrzeby testu z tytułu utraty wartości alokowana przez Grupę do grupy ośrodków wypracowujących przepływy pieniężne w postaci segmentu.

W poniższej tabeli zaprezentowano wartość firmy na dzień 31 marca 2022 roku, 31 grudnia 2021 roku oraz na dzień 31 marca 2021 roku w podziale na segmenty operacyjne:

Wartość firmy	3 miesiące do 31 marca 2022	12 miesięcy do 31 grudnia 2021 (przekształcone)	3 miesiące do 31 marca 2021 (przekształcone)
	tys. PLN	tys. PLN	tys. PLN
<b>Wartość firmy na początek okresu</b>	<b>701 989</b>	<b>569 835</b>	<b>569 835</b>
Rozwiązania dla bankowości	205 431	207 063	207 063
Rozwiązania płatnicze	209 057	183 077	183 077
Rozwiązania dedykowane	287 501	179 695	179 695
<b>Zmiany wartości firmy z konsolidacji w wyniku nabycia udziałów (+/-)</b>	<b>-</b>	<b>146 094</b>	<b>9 607</b>
Rozwiązania dla bankowości	-	-	-
Rozwiązania płatnicze	-	33 654	6 292
Rozwiązania dedykowane	-	112 440	3 315
<b>Różnice kursowe (+/-):</b>	<b>5 285</b>	<b>(13 940)</b>	<b>5 191</b>
Rozwiązania dla bankowości	1 936	(1 632)	1 942
Rozwiązania płatnicze	1 037	(7 674)	2 126
Rozwiązania dedykowane	2 312	(4 634)	1 123
<b>Razem wartość firmy</b>	<b>707 274</b>	<b>701 989</b>	<b>584 633</b>
Rozwiązania dla bankowości	207 367	205 431	209 005
Rozwiązania płatnicze	210 094	209 057	191 495
Rozwiązania dedykowane	289 813	287 501	184 133
<b>Razem na koniec okresu</b>	<b>707 274</b>	<b>701 989</b>	<b>584 633</b>

W okresie 3 miesięcy zakończonym dnia 31 marca 2022 roku wpływ na saldo wartości firmy z konsolidacji miały następujące transakcje:

##### *i. Alokacja ceny nabycia udziałów spółki Vebspot doo*

W dniu 17 lutego 2021 roku spółka Payten Macedonia (Skopje) nabyła 100% udziałów w spółce Vebspot doo z siedzibą w Skopje, za łączną kwotę 1,25 mln EUR.

Na dzień 31 marca 2022 roku zakończono proces alokacji ceny nabycia. Wartość godziwa możliwych do zidentyfikowania aktywów i zobowiązań Vebspot doo na dzień objęcia kontroli przedstawia się następująco (wartości przeliczone kursem PLN/MDK na dzień nabycia):



VEBSPOT d.o.o.	Wartości pierwotne na dzień nabycia tys. MKD	Wartości pierwotne na dzień nabycia tys. PLN	Wartości godziwe na dzień nabycia tys. MKD	Wartości godziwe na dzień nabycia tys. PLN	Poziom hierarchii wartości godziwej
<b>Nabywane aktywa</b>					
Rzeczowe aktywa trwałe	1 615	118	1 615	118	3
Wartości niematerialne	3 838	280	3 838	280	3
Należności handlowe	4 325	316	4 325	316	3
Należności budżetowe	181	13	181	13	3
Rozliczenia międzyokresowe	23	2	23	2	3
Środki pieniężne i ich ekwiwalenty	3 468	253	3 468	253	3
Pozostałe aktywa	34	2	34	2	3
<b>Razem aktywa</b>	<b>13 484</b>	<b>984</b>	<b>13 484</b>	<b>984</b>	
<b>Nabywane zobowiązania</b>					
Zobowiązania handlowe	107	8	107	8	3
Zobowiązania budżetowe	596	43	596	43	3
Rozliczenia międzyokresowe	4 153	303	4 153	303	3
Inne zobowiązania	2 516	184	2 516	184	3
<b>Razem zobowiązania</b>	<b>7 372</b>	<b>538</b>	<b>7 372</b>	<b>538</b>	
<b>Wartość aktywów netto</b>	<b>6 112</b>	<b>446</b>	<b>6 112</b>	<b>446</b>	
<b>Nabywany procent kapitału zakładowego</b>	<b>100%</b>	<b>100%</b>	<b>100%</b>	<b>100%</b>	
<b>Cena nabycia</b>	<b>92 321</b>	<b>6 738</b>	<b>76 313</b>	<b>5 570</b>	
<b>Wartość firmy na dzień nabycia</b>	<b>86 209</b>	<b>6 292</b>	<b>70 201</b>	<b>5 124</b>	

Wartość w PLN przeliczona wg kursu na dzień nabycia tj. 17.02.2021 1 MKD = 0,0730 PLN

Jako dane wejściowe przyjęto sprawozdanie finansowe spółki sporządzone na dzień 28 lutego 2021 roku. Dane wejściowe zostały przygotowane zgodnie z obowiązującą w Grupie ASEE polityką rachunkowości.

Wartość firmy ujęta w skonsolidowanym sprawozdaniu Grupy ASEE w związku z nabyciem spółki Vebspot doo zwiększyła wartość firmy w segmencie Rozwiązania płatnicze.

## ii. Alokacja ceny nabycia IT SISTEMI-NOVE TEHNOLOGIJE d.o.o.

W dniu 28 lipca 2021 roku spółka Asseco SEE d.o.o., (Zagrzeb) podpisała umowę nabycia 100% udziałów w spółce IT SISTEMI-NOVE TEHNOLOGIJE d.o.o. z siedzibą w Splicie (Chorwacja) za łączną kwotę 6 mln EUR. W dniu 8 września 2021 roku po spełnieniu się warunków zawieszających Grupa objęła kontrolę nad spółką IT Sistemi d.o.o. IT Sistemi posiada 100% udziałów w spółce Evision Informacijski Sustavi d.o.o.

W pierwszym kwartale 2022 roku przeprowadzono proces alokacji ceny nabycia. Wartość tymczasowa możliwych do zidentyfikowania aktywów i zobowiązań Grupy IT Sistemi na dzień objęcia kontroli przedstawia się następująco (wartości przeliczone kursem PLN/HRK na dzień nabycia):

	Wartości pierwotne na dzień nabycia tys. HRK	Wartości pierwotne na dzień nabycia tys. PLN	Wartości tymczasowe na dzień nabycia tys. HRK	Wartości tymczasowe na dzień nabycia tys. PLN	PPA* rozpoznane na dzień nabycia tys. PLN	Wartości godziwe na dzień nabycia tys. PLN	Poziom hierarchii wartości godziwej tys. PLN
<b>Nabywane aktywa</b>							
Rzeczowe aktywa trwałe	199	120	199	120		120	3
Wartości niematerialne	1 811	1 094	1 811	1 094	8 945	10 039	3
Aktywa z tytułu prawa użytkowania	2 866	1 731	2 866	1 731		1 731	3
Należności handlowe	4 775	2 884	4 775	2 884		2 884	3
Należności budżetowe	510	308	510	308		308	3
Aktywa finansowe	170	103	170	103		103	3
Środki pieniężne i ich ekwiwalenty	17 375	10 495	17 375	10 495		10 495	3
Pozostałe aktywa	1 470	888	1 470	888		888	3
<b>Razem aktywa</b>	<b>29 176</b>	<b>17 623</b>	<b>29 176</b>	<b>17 623</b>	<b>8 945</b>	<b>26 568</b>	
<b>Nabywane zobowiązania</b>							
Zobowiązania z tytułu leasingu	2 923	1 765	2 923	1 765		1 765	3
Zobowiązania handlowe	429	259	429	259		259	3
Zobowiązania budżetowe	759	458	759	458		458	3
Rezerwa z tytułu podatku odroczonego	-	-	-	-	1 610	1 610	3
Inne zobowiązania	6 937	4 190	6 937	4 190		4 190	3
<b>Razem zobowiązania</b>	<b>11 048</b>	<b>6 672</b>	<b>11 048</b>	<b>6 672</b>	<b>1 610</b>	<b>8 282</b>	
<b>Wartość aktywów netto</b>	<b>18 128</b>	<b>10 951</b>	<b>18 128</b>	<b>10 951</b>	<b>7 335</b>	<b>18 286</b>	
<b>Nabywany procent kapitału zakładowego</b>	<b>100%</b>	<b>100%</b>	<b>100%</b>	<b>100%</b>		<b>100%</b>	
<b>Wartość udziałów niekontrolujących</b>	<b>-</b>	<b>-</b>	<b>-</b>	<b>-</b>		<b>-</b>	
<b>Cena nabycia</b>	<b>44 938</b>	<b>27 143</b>	<b>44 938</b>	<b>27 143</b>		<b>27 143</b>	
<b>Wartość firmy na dzień nabycia</b>	<b>26 810</b>	<b>16 192</b>	<b>26 810</b>	<b>16 192</b>		<b>8 857</b>	

Wartość w PLN przeliczona wg kursu na dzień nabycia tj. 08.09.2021 1 HRK = 0,6040 PLN

Jako dane wejściowe przyjęto sprawozdanie finansowe spółki sporządzone na dzień 31 sierpnia 2021 roku. Dane wejściowe zostały przygotowane zgodnie z obowiązującą w Grupie ASEE polityką rachunkowości.

W efekcie przeprowadzonej alokacji ceny nabycia rozpoznane zostało w ramach wartości niematerialnych oprogramowanie typu BPM. Wycena oprogramowania została przeprowadzona w oparciu o przewidywane w przyszłości przychody z tytułu sprzedaży, oczekiwaną rentowność na poziomie EBITDA oraz zwrot z aktywów zaangażowanych (DCF). Uzyskane przepływy zostały zdyskontowane stopą dyskonta zgodna ze średnioważonym kosztem kapitału ustalonym dla spółki. Po stronie zobowiązań rozpoznany został podatek odroczonego związany z rozpoznanymi aktywami.

Wartość firmy ujęta w skonsolidowanym sprawozdaniu Grupy ASEE w związku z nabyciem Grupy IT Sistemi zwiększyła wartość firmy w segmencie Rozwiązania dedykowane.

### 6.5. Pozostałe aktywa finansowe

Na dzień 31 marca 2022 roku, na dzień 31 grudnia 2021 roku oraz na dzień 31 marca 2021 roku poza należnościami i środkami pieniężnymi opisanymi w innych notach Grupa posiadała również zaprezentowane w tabeli poniżej pozostałe aktywa finansowe.

	31 marca 2022		31 grudnia 2021		31 marca 2021	
	Długo-terminowe tys. PLN	Krótko-terminowe tys. PLN	Długo-terminowe tys. PLN	Krótko-terminowe tys. PLN	Długo-terminowe tys. PLN	Krótko-terminowe tys. PLN
<b>Aktywa finansowe wyceniane w wartościach godziwych przez wynik finansowy, w tym:</b>						
Kontrakty forward na waluty	-	65	-	20	-	-
Akcje spółek nienotowanych na aktywnym rynku	-	26	-	2	-	2
Pozostałe aktywa	-	-	-	-	-	-
	-	<b>91</b>	-	<b>22</b>	-	<b>2</b>
<b>Aktywa finansowe wyceniane w wartościach godziwych przez pozostałe dochody całkowite, w tym:</b>						
Akcje spółek notowanych na aktywnym rynku	25	-	25	-	54	26
Akcje spółek nienotowanych na aktywnym rynku	22	-	22	-	21	-
	<b>47</b>	-	<b>47</b>	-	<b>75</b>	<b>26</b>
<b>Aktywa finansowe wyceniane w zamortyzowanym koszcie, w tym:</b>						
Pożyczki, w tym	3	104	-	105	320	231
<i>udzielone podmiotom powiązanim</i>	3	-	-	-	320	-
<i>udzielone pracownikom</i>	-	104	-	97	-	224
<i>udzielone pozostałym podmiotom</i>	-	-	-	8	-	7
Lokaty terminowe	1 256	8	-	8	-	4 924
	<b>1 259</b>	<b>112</b>	-	<b>113</b>	<b>320</b>	<b>5 155</b>
<b>Razem</b>	<b>1 306</b>	<b>203</b>	<b>47</b>	<b>135</b>	<b>395</b>	<b>5 183</b>

Na dzień 31 marca 2022 roku lokaty terminowe w kwocie 1 256 tys. PLN stanowiły zabezpieczenie zaciągniętych kredytów bankowych.

### Zmiany sposobu ustalania wartości godziwej instrumentów finansowych wycenianych w wartości godziwej oraz zmiany w klasyfikacji instrumentów finansowych

W okresie 3 miesięcy zakończonym dnia 31 marca 2022 roku w Grupie nie dokonano zmian w sposobie ustalania wartości godziwej instrumentów finansowych wycenianych w wartości godziwej oraz nie wystąpiły przesunięcia instrumentów pomiędzy poziomami hierarchii wartości godziwej.

Na dzień 31 marca 2022 roku, na dzień 31 grudnia 2021 roku oraz na dzień 31 marca 2021 roku wartość godziwa aktywów finansowych nie odbiegała istotnie od ich wartości księgowej.

Na dzień 31 marca 2022 roku	Wartość bilansowa tys. PLN	Poziom 1 <sup>i)</sup> tys. PLN	Poziom 2 <sup>ii)</sup> tys. PLN	Poziom 3 <sup>iii)</sup> tys. PLN
<b>Aktywa finansowe wyceniane w wartościach godziwych przez wynik finansowy</b>				
Kontrakty forward na waluty	65	-	65	-
Akcje i udziały w spółkach nienotowanych na rynkach regulowanych	26	-	-	26
Pozostałe aktywa	-	-	-	-
<b>Razem</b>	<b>91</b>	-	<b>65</b>	<b>26</b>

<b>Aktywa finansowe wyceniane w wartościach godziwych przez pozostałe dochody całkowite</b>				
Akcje spółek notowanych na aktywnym rynku	25	25	-	-
Akcje i udziały w spółkach nienotowanych na rynkach regulowanych	22	-	-	22
<b>Razem</b>	<b>47</b>	<b>25</b>	<b>-</b>	<b>22</b>

- wartość godziwa określana na podstawie cen giełdowych oferowanych za identyczne aktywa na rynkach aktywnych;
- wartość godziwa określana przy użyciu modeli, dla których dane wsadowe są obserwowalne bezpośrednio lub pośrednio na rynkach aktywnych;
- wartość godziwa określana przy użyciu modeli, dla których dane wsadowe nie są obserwowalne bezpośrednio lub pośrednio na rynkach aktywnych.

Na dzień 31 grudnia 2021 roku	Wartość bilansowa tys. PLN	Poziom 1 <sup>i)</sup> tys. PLN	Poziom 2 <sup>ii)</sup> tys. PLN	Poziom 3 <sup>iii)</sup> tys. PLN
<b>Aktywa finansowe wyceniane w wartościach godziwych przez wynik finansowy</b>				
Kontrakty forward na waluty	20	-	20	-
Akcje i udziały w spółkach nienotowanych na rynkach regulowanych	2	-	-	2
<b>Razem</b>	<b>22</b>	<b>-</b>	<b>20</b>	<b>2</b>
<b>Aktywa finansowe wyceniane w wartościach godziwych przez pozostałe dochody całkowite</b>				
Akcje spółek notowanych na aktywnym rynku	25	25	-	-
Akcje i udziały w spółkach nienotowanych na rynkach regulowanych	22	-	-	22
<b>Razem</b>	<b>47</b>	<b>25</b>	<b>-</b>	<b>22</b>

Opisy poziomów wartości godziwej są identyczne jak ujawnione pod tabelą powyżej.

Na dzień 31 marca 2021 roku	Wartość bilansowa tys. PLN	Poziom 1 <sup>i)</sup> tys. PLN	Poziom 2 <sup>ii)</sup> tys. PLN	Poziom 3 <sup>iii)</sup> tys. PLN
<b>Aktywa finansowe wyceniane w wartościach godziwych przez wynik finansowy</b>				
Akcje i udziały w spółkach nienotowanych na rynkach regulowanych	2	-	-	2
<b>Razem</b>	<b>2</b>	<b>-</b>	<b>-</b>	<b>2</b>
<b>Aktywa finansowe wyceniane w wartościach godziwych przez pozostałe dochody całkowite</b>				
Akcje spółek notowanych na aktywnym rynku	80	80	-	-
Akcje i udziały w spółkach nienotowanych na rynkach regulowanych	21	-	-	21
<b>Razem</b>	<b>101</b>	<b>80</b>	<b>-</b>	<b>21</b>

Opisy poziomów wartości godziwej są identyczne jak ujawnione pod tabelą powyżej.

## 6.6. Czynne rozliczenia międzyokresowe

Na dzień 31 marca 2022 roku, na dzień 31 grudnia 2021 roku oraz na dzień 31 marca 2021 roku na saldo czynnych rozliczeń międzyokresowych składały się następujące pozycje:

	31 marca 2022		31 grudnia 2021		31 marca 2021	
	Długo-terminowe tys. PLN	Krótko-terminowe tys. PLN	Długo-terminowe tys. PLN	Krótko-terminowe tys. PLN	Długo-terminowe tys. PLN	Krótko-terminowe tys. PLN
Przedpłacone usługi, w tym:	2 822	37 433	1 986	36 218	2 946	33 530
usługi serwisowe i opłaty licencyjne	2 677	30 463	1 914	29 552	2 946	28 716
ubezpieczenia	-	1 649	-	1 373	-	2 333
czynsze oraz uśrednienie rat z tytułu leasingu operacyjnego	145	216	72	250	-	294
przedpłacone usługi doradcze	-	121	-	114	-	133
inne usługi	-	4 984	-	4 929	-	2 054
Wydatki związane z realizacją usług, dla których nie ujęto jeszcze przychodów	-	1 134	-	1 095	-	2 758
Pozostałe rozliczenia międzyokresowe	12	891	70	2 035	53	679
<b>Razem</b>	<b>2 834</b>	<b>39 458</b>	<b>2 056</b>	<b>39 348</b>	<b>2 999</b>	<b>36 967</b>

## 6.7. Należności oraz aktywa z tytułu umów z klientami

W tabeli poniżej zostały przedstawione salda należności na dzień 31 marca 2022 roku, na dzień 31 grudnia 2021 roku oraz na dzień 31 marca 2021 roku.

	31 marca 2022		31 grudnia 2021		31 marca 2021	
	Długo-terminowe tys. PLN	Krótko-terminowe tys. PLN	Długo-terminowe tys. PLN	Krótko-terminowe tys. PLN	Długo-terminowe tys. PLN	Krótko-terminowe tys. PLN
<b>Należności handlowe, w tym:</b>	-	171 755	-	205 631	-	149 781
<b>Należności z tytułu dostaw i usług:</b>	-	173 211	-	205 818	-	147 416
od jednostek powiązanych	-	491	-	762	-	937
od jednostek pozostałych	-	172 720	-	205 056	-	146 479
<b>Należności z tytułu leasingu operacyjnego</b>	-	7 004	-	7 509	-	8 753
<b>Odpis z tytułu utraty wartości należności handlowych (-)</b>	-	(8 460)	-	(7 696)	-	(6 388)
<b>Należności z tytułu podatku dochodowego od osób prawnych</b>	-	1 896	-	2 818	-	1 636
<b>Należności budżetowe</b>	-	4 814	-	3 993	-	5 488
Podatek VAT	-	2 296	-	1 174	-	3 621
Pozostałe	-	2 518	-	2 819	-	1 867
<b>Pozostałe należności</b>	686	10 819	634	9 766	783	4 311
Należności z tytułu kaucji	686	1 297	634	1 328	783	1 241
Inne należności	-	9 608	-	8 524	-	3 156
Odpis aktualizujący inne należności nieściągalne (-)	-	(86)	-	(86)	-	(86)
<b>Razem należności</b>	686	189 284	634	222 208	783	161 216

Poniższa tabela prezentuje należności z tytułu umów z klientami na dzień 31 marca 2022 roku, na dzień 31 grudnia 2021 roku oraz na dzień 31 marca 2021 roku.

Aktywa z tytułu umów z klientami	31 marca 2022		31 grudnia 2021		31 marca 2021	
	Długo-terminowe tys. PLN	Krótko-terminowe tys. PLN	Długo-terminowe tys. PLN	Krótko-terminowe tys. PLN	Długo-terminowe tys. PLN	Krótko-terminowe tys. PLN
<b>Należności niezafakturowane</b>	-	47 518	-	23 548	-	19 025
od jednostek powiązanych	-	-	-	-	-	511
od jednostek pozostałych	-	47 518	-	23 548	-	18 514
<b>Należności z wyceny bilansowej kontraktów IT</b>	-	23 375	-	20 685	-	20 198
od jednostek powiązanych	-	821	-	780	-	285
od jednostek pozostałych	-	22 554	-	19 905	-	19 913
<b>Razem aktywa z tytułu umów z klientami</b>	-	70 893	-	44 233	-	39 223

Transakcje z podmiotami powiązаныmi zostały przedstawione w punkcie 6.17 not objaśniających do niniejszego śródrocznego skróconego skonsolidowanego sprawozdania finansowego.

Saldo innych należności obejmuje m.in. należności z tytułu gwarancji dobrego wykonania umowy (tj. zabezpieczenie pieniężne przekazane klientom, w celu pokrycia ewentualnych strat w przypadku niewywiązania się ze zobowiązań do realizacji kontraktów), należności z tytułu sprzedaży środków trwałych, należności z tytułu przekazanych kaucji oraz pozostałe.

Zmiany wartości odpisu aktualizującego należności handlowych w okresie 3 miesięcy zakończonym dnia 31 marca 2022 roku oraz w okresie porównywalnym zostały przedstawione w tabeli poniżej:

Odpis aktualizujący należności handlowe	3 miesiące do 31 marca 2022 tys. PLN	3 miesiące do 31 marca 2021 tys. PLN
<b>Odpis na dzień 1 stycznia</b>	<b>(7 696)</b>	<b>(6 373)</b>
Utworzenie w trakcie okresu sprawozdawczego	(2 293)	(747)
Wykorzystanie w trakcie okresu sprawozdawczego	6	-
Rozwiązanie w trakcie okresu sprawozdawczego	1 478	708
Różnice kursowe i pozostałe	45	24
<b>Odpis na dzień 31 marca</b>	<b>(8 460)</b>	<b>(6 388)</b>

## 6.8. Zapasy

W poniższej tabeli przedstawiono stan zapasów na dzień 31 marca 2022 roku, na dzień 31 grudnia 2021 roku oraz na dzień 31 marca 2021 roku:

Zapasy	31 marca 2022 tys. PLN	31 grudnia 2021 tys. PLN	31 marca 2021 tys. PLN
Sprzęt komputerowy, licencje obce oraz pozostałe towary do odsprzedaży	47 086	40 156	39 442
Sprzęt komputerowy, części zamienne oraz inne materiały utrzymywane w celu realizacji usług serwisowych/utrzymaniowych	14 842	12 478	12 856
Odpis aktualizujący wartość zapasów	(15 641)	(16 058)	(17 657)
<b>Razem</b>	<b>46 287</b>	<b>36 576</b>	<b>34 641</b>

Zmiany wartości odpisu aktualizującego zapasy w okresie 3 miesięcy zakończonym dnia 31 marca 2022 roku oraz w okresie porównywalnym zostały przedstawione w tabeli poniżej:

Odpis aktualizujący wartość zapasów	3 miesiące do 31 marca 2022 tys. PLN	3 miesiące do 31 marca 2021 tys. PLN
<b>Odpis na dzień 1 stycznia</b>	<b>(16 058)</b>	<b>(17 365)</b>
Utworzenie w trakcie okresu sprawozdawczego	(728)	(1 026)
Wykorzystanie w trakcie okresu sprawozdawczego	-	9
Rozwiązanie w trakcie okresu sprawozdawczego	1 312	1 020
Objęcie kontroli nad jednostkami zależnymi	-	(10)
Różnice kursowe	(167)	(285)
<b>Odpis na dzień 31 marca</b>	<b>(15 641)</b>	<b>(17 657)</b>

## 6.9. Środki pieniężne

W tabeli poniżej zostały przedstawione salda środków pieniężnych na dzień 31 marca 2022 roku, na dzień 31 grudnia 2021 roku oraz na dzień 31 marca 2021 roku:

	31 marca 2022 tys. PLN	31 grudnia 2021 tys. PLN	31 marca 2021 tys. PLN
Środki pieniężne na rachunkach bankowych bieżących i w kasie	205 451	193 642	192 336
Środki zgromadzone na rachunkach dotyczących split payment	179	90	426
Lokaty krótkoterminowe (do 3 miesięcy)	36 624	36 018	52 883
Środki pieniężne w drodze i pozostałe ekwiwalenty środków pieniężnych	6 415	1 253	18
<b>Razem saldo środków pieniężnych wykazanych w bilansie</b>	<b>248 669</b>	<b>231 003</b>	<b>245 663</b>
Odsetki naliczone od środków pieniężnych	-	(8)	(76)
Kredyty w rachunku bieżącym wykorzystywane do bieżącego zarządzania płynnością	(24 453)	(25 124)	(73)
<b>Razem saldo środków pieniężnych wykazane w rachunku przepływów pieniężnych</b>	<b>224 216</b>	<b>205 871</b>	<b>245 514</b>

## 6.10. Zobowiązania z tytułu leasingu

Na dzień 31 marca 2022 roku Grupa posiadała umowy leasingu, w których Grupa jest leasingobiorcą. Przedmiotem tych umów są:

- powierzchnie biurowe i magazynowe,
- samochody,
- sprzęt IT i pozostałe aktywa.

W poniższej tabeli zaprezentowano saldo zobowiązań z tytułu leasingu na dzień 31 marca 2022 roku, na dzień 31 grudnia 2021 roku oraz na dzień 31 marca 2021 roku.

Zobowiązania finansowe z tytułu leasingu	31 marca 2022		31 grudnia 2021		31 marca 2021	
	Długo-terminowe	Krótko-terminowe	Długo-terminowe	Krótko-terminowe	Długo-terminowe	Krótko-terminowe
	tys. PLN	tys. PLN	tys. PLN	tys. PLN	tys. PLN	tys. PLN
Leasing nieruchomości	27 471	16 084	28 407	15 996	30 505	12 800
Leasing środków transportu	4 079	3 112	4 202	3 261	5 273	3 153
Leasing sprzętu IT i pozostałych aktywów	389	1 444	703	1 565	1 827	1 993
	<b>31 939</b>	<b>20 640</b>	<b>33 312</b>	<b>20 822</b>	<b>37 605</b>	<b>17 946</b>

### 6.11. Kredyty bankowe i pożyczki

Zadłużenie Grupy z tytułu kredytów i pożyczek na dzień 31 marca 2022 roku, na dzień 31 grudnia 2021 roku oraz na dzień 31 marca 2021 roku zostało przedstawione w tabeli poniżej.

	Waluta	Termin spłaty	31 marca 2022		31 grudnia 2021		31 marca 2021	
			Długoterminowe	Krótkoterminowe	Długoterminowe	Krótkoterminowe	Długoterminowe	Krótkoterminowe
			tys. PLN	tys. PLN	tys. PLN	tys. PLN	tys. PLN	tys. PLN
<b>Kredyty w rachunku bieżącym</b>			-	<b>24 454</b>	-	<b>25 125</b>	-	<b>73</b>
stała stopa procentowa	MKD	10.04.2022	-	14	-	13	-	19
stała stopa procentowa	EUR	01.04.2022	-	87	-	27	-	5
stała stopa procentowa	TRY	07.04.2022	-	68	-	59	-	34
stała stopa procentowa	COP	04.05.2022	-	16	-	10	-	15
stała stopa procentowa	BAM	10.06.2022	-	1 508	-	1 784	-	-
stała stopa procentowa	BAM	28.05.2022	-	4 689	-	4 537	-	-
stała stopa procentowa	BAM	30.11.2022	-	1 186	-	1 173	-	-
stała stopa procentowa	BAM	30.03.2022	-	3 558	-	3 519	-	-
stała stopa procentowa	BAM	31.05.2022	-	1 350	-	1 335	-	-
stała stopa procentowa	BAM	15.09.2022	-	3 202	-	1 877	-	-
stała stopa procentowa	BAM	30.06.2022	-	8 540	-	8 445	-	-
stała stopa procentowa	BAM	11.02.2022	-	-	-	1 408	-	-
stała stopa procentowa	BAM	05.08.2022	-	236	-	938	-	-
<b>Pozostałe kredyty</b>			<b>48 311</b>	<b>19 313</b>	<b>39 614</b>	<b>21 030</b>	<b>24 777</b>	<b>25 923</b>
Euribor 1M + marża	EUR	31.07.2023	563	5 317	2 628	5 523	6 658	7 388
Euribor 3M + marża	EUR	30.06.2024	4 237	3 390	5 025	3 350	7 635	3 393
Euribor 3M + marża	EUR	31.12.2022	-	768	-	1 012	769	1 636
Euribor 3M + marża	EUR	21.09.2022	-	-	-	-	1 035	828
Euribor 3M + marża	EUR	05.06.2023	-	-	-	-	163	326
Euribor 3M + marża	EUR	29.07.2026	25 140	-	25 297	-	-	-
Euribor 6M + marża	BAM	22.04.2024	921	504	911	663	-	-
Euribor 6M + marża	EUR	01.03.2022	-	-	-	70	-	-
Euribor 6M + marża	EUR	05.02.2024	300	253	297	325	-	-
Euribor 6M + marża	EUR	08.07.2026	1 919	240	1 897	360	-	1 360
Euribor 6M + marża	EUR	30.09.2023	26	57	39	56	92	44
Euribor 1Y + marża	EUR	30.06.2022	-	6	-	11	6	23
stała stopa procentowa	RON	29.04.2022	-	-	-	279	-	-
stała stopa procentowa	EUR	22.04.2023	233	2 791	919	2 758	3 027	2 793
stała stopa procentowa	EUR	31.05.2022	-	2 303	-	3 441	-	-
stała stopa procentowa	EUR	28.06.2021	-	-	-	-	-	466
stała stopa procentowa	EUR	04.06.2021	-	-	-	-	-	776
stała stopa procentowa	EUR	03.06.2022	-	698	-	1 379	698	2 794
stała stopa procentowa	EUR	02.07.2021	-	-	-	-	-	1 035
stała stopa procentowa	EUR	28.08.2021	-	-	-	-	-	155
stała stopa procentowa	EUR	30.06.2024	2 181	1 745	2 588	1 725	3 932	1 748
stała stopa procentowa	EUR	31.12.2021	-	-	-	-	-	588
stała stopa procentowa	EUR	01.03.2022	-	-	-	-	-	282
stała stopa procentowa	EUR	05.02.2024	-	-	-	-	687	212

stała stopa procentowa	EUR	10.01.2025	12 791	1 161	-	-	-	-
stała stopa procentowa	PEN	13.02.2023	-	80	14	78	75	76
<b>Pożyczki</b>			-	-	-	-	-	<b>1 976</b>
Euribor 3M + marża	EUR	30.06.2021	-	-	-	-	-	1 976
			<b>48 311</b>	<b>43 767</b>	<b>39 614</b>	<b>46 155</b>	<b>24 777</b>	<b>27 972</b>

Łącznie zadłużenie Grupy na dzień 31 marca 2022 roku wynosiło 92 078 tys. PLN (85 769 tys. PLN na dzień 31 grudnia 2021 roku). Wzrost zadłużenia wynika z zaciągnięcia kredytów przeznaczonych na finansowanie projektów outsourcingu procesów płatniczych oraz kredytów w rachunkach bankowych wykorzystywanych w bieżącej działalności.

Łączne wpływy oraz spłaty kredytów ujęte w rachunku przepływów pieniężnych w okresie 3 miesięcy zakończonym 31 marca 2022 roku wyniosły odpowiednio 13 790 tys. PLN (wpływy) oraz 6 411 tys. PLN (spłaty).

Na dzień 31 marca 2022 roku środki trwałe o wartości 18 743 tys. PLN, aktywa finansowe (lokaty terminowe) o wartości 1 245 tys. PLN oraz należności handlowe o wartości 5 244 tys. PLN stanowiły zabezpieczenie zaciągniętych kredytów bankowych oraz bankowych linii gwarancyjnych. Kwota zobowiązania zabezpieczonego tymi aktywami wynosiła na dzień 31 marca 2022 roku 25 257 tys. PLN.

Na dzień 31 grudnia 2021 roku środki trwałe o wartości 18 529 tys. PLN, środki pieniężne o wartości 1 232 tys. PLN oraz należności handlowe o wartości 6 041 tys. PLN stanowiły zabezpieczenie zaciągniętych kredytów bankowych oraz bankowych linii gwarancyjnych. Kwota zobowiązania zabezpieczonego tymi aktywami wynosiła na dzień 31 grudnia 2021 roku 16 096 tys. PLN.

Do części kredytów w przypisano tzw. kowenanty, czyli obowiązek utrzymywania zdefiniowanych wskaźników finansowych na wymaganym przez bank poziomie. Wskaźniki dotyczą poziomu zadłużenia, np. stosunku zadłużenia do zysku EBITDA. Na dzień 31 marca 2022 roku oraz na dzień 31 grudnia 2021 roku żadna ze spółek Grupy ASEE nie naruszyła wymogów zdefiniowanych w umowach kredytowych.

#### Wartość godziwa zobowiązań finansowych

W okresie 3 miesięcy zakończonym dnia 31 marca 2022 roku w Grupie nie wystąpiły przesunięcia w pozycjach zadłużenia pomiędzy poziomami hierarchii wartości godziwej.

Na dzień 31 marca 2022 roku, na dzień 31 grudnia 2021 roku oraz na dzień 31 marca 2021 roku wartość godziwa kredytów nie odbiegała istotnie od ich wartości księgowej i została określona przy użyciu modeli, dla których dane wsadowe nie są obserwowalne bezpośrednio lub pośrednio na rynkach aktywnych (poziom 3).

### 6.12. Pozostałe zobowiązania finansowe

Struktura pozostałych zobowiązań finansowych Grupy na dzień 31 marca 2022 roku, na dzień 31 grudnia 2021 roku oraz na dzień 31 marca 2021 roku została przedstawiona w tabeli poniżej:

Zobowiązania finansowe	31 marca 2022		31 grudnia 2021		31 marca 2021	
	Długo-terminowe tys. PLN	Krótko-terminowe tys. PLN	Długo-terminowe tys. PLN	Krótko-terminowe tys. PLN	Długo-terminowe tys. PLN	Krótko-terminowe tys. PLN
Zobowiązania z tytułu odroczonej i/lub warunkowej płatności za pakiet kontrolny	4 800	16 988	4 595	18 591	1 229	25 085
Zobowiązania z tytułu nabycia udziałów mniejszościowych w spółkach zależnych (opcje put)	50 500	25 446	49 571	25 156	3 357	18 730
Walutowe kontrakty forward	628	4	516	15	186	100
Pozostałe zobowiązania finansowe	-	54	-	53	-	1
	<b>55 928</b>	<b>42 492</b>	<b>54 682</b>	<b>43 815</b>	<b>4 772</b>	<b>43 916</b>

Na dzień 31 marca 2022 roku Grupa ASEE ujęła zobowiązania z tytułu opcji put w wysokości 75 946 tys. PLN przyznanej udziałowcom niekontrolującym następujących spółek: Necomplus – 25 446 tys. PLN, ContentSpeed – 5 901 tys. PLN, IPS – 2 313 tys. PLN oraz BS TS – 42 286 tys. PLN. Wartość zobowiązania została oszacowana z wykorzystaniem formuły liczenia ceny zdefiniowanej w umowie, tj. iloczynu zysku za wskazany w umowie okres i określonego w umowie współczynnika.

Na dzień 31 marca 2022 roku zobowiązania z tytułu warunkowej płatności za pakiet kontrolny akcji w wysokości 21 788 tys. PLN dotyczyły nabycia następujących spółek: Smarttek – 1 381 tys. PLN, ContentSpeed – 3 533 tys. PLN, BS TS – 16 874 tys. PLN. Wartość zobowiązania została oszacowana z wykorzystaniem formuły liczenia ceny zdefiniowanej w umowie, tj. iloczynu zysku spółki za wskazany w umowie okres i określonego w umowie współczynnika.

Na dzień 31 marca 2022 roku, na dzień 31 grudnia 2021 roku oraz na dzień 31 marca 2021 roku wartość godziwa zobowiązań finansowych nie odbiegała istotnie od ich wartości księgowej.

Na dzień 31 marca 2022 roku	Wartość bilansowa tys. PLN	Poziom 1 <sup>i)</sup> tys. PLN	Poziom 2 <sup>ii)</sup> tys. PLN	Poziom 3 <sup>iii)</sup> tys. PLN
<b>Zobowiązania finansowe</b>				
Zobowiązanie z tytułu nabycia udziałów/akcji - płatności odroczone i warunkowe za pakiet kontrolny	21 788	-	-	21 788
Zobowiązanie z tytułu nabycia udziałów mniejszościowych w spółkach zależnych (put options)	75 946	-	-	75 946
Walutowe kontrakty forward	632	-	632	-
Pozostałe zobowiązania finansowe	54	-	-	54
<b>Razem</b>	<b>98 420</b>	<b>-</b>	<b>632</b>	<b>97 788</b>

- wartość godziwa określana na podstawie cen giełdowych oferowanych za identyczne aktywa na rynkach aktywnych;
- wartość godziwa określana przy użyciu modeli, dla których dane wsadowe są obserwowalne bezpośrednio lub pośrednio na rynkach aktywnych;
- wartość godziwa określana przy użyciu modeli, dla których dane wsadowe nie są obserwowalne bezpośrednio lub pośrednio na rynkach aktywnych.

Na dzień 31 grudnia 2021 roku	Wartość bilansowa tys. PLN	Poziom 1 <sup>i)</sup> tys. PLN	Poziom 2 <sup>ii)</sup> tys. PLN	Poziom 3 <sup>iii)</sup> tys. PLN
<b>Zobowiązania finansowe</b>				
Zobowiązanie z tytułu nabycia udziałów/akcji - płatności odroczone i warunkowe za pakiet kontrolny	23 186	-	-	23 186
Zobowiązanie z tytułu nabycia udziałów mniejszościowych w spółkach zależnych (put options)	74 727	-	-	74 727
Walutowe kontrakty forward	531	-	531	-
Pozostałe zobowiązania finansowe	53	-	-	53
<b>Razem</b>	<b>98 497</b>	<b>-</b>	<b>531</b>	<b>97 966</b>

Opisy poziomów wartości godziwej są identyczne jak ujawnione pod tabelą powyżej.

Na dzień 31 marca 2021 roku	Wartość bilansowa tys. PLN	Poziom 1 <sup>i)</sup> tys. PLN	Poziom 2 <sup>ii)</sup> tys. PLN	Poziom 3 <sup>iii)</sup> tys. PLN
<b>Zobowiązania finansowe</b>				
Zobowiązanie z tytułu nabycia udziałów/akcji - płatności odroczone i warunkowe za pakiet kontrolny	26 314	-	-	26 314
Zobowiązanie z tytułu nabycia udziałów mniejszościowych w spółkach zależnych (put options)	22 087	-	-	22 087
Walutowe kontrakty forward	286	-	286	-
Pozostałe zobowiązania finansowe	1	-	-	1
<b>Razem</b>	<b>48 688</b>	<b>-</b>	<b>286</b>	<b>48 402</b>

Opisy poziomów wartości godziwej są identyczne jak ujawnione pod tabelą powyżej.

### 6.13. Zobowiązania z tytułu dostaw i usług, zobowiązania budżetowe oraz pozostałe zobowiązania

Struktura zobowiązań Grupy na dzień 31 marca 2022 roku, na dzień 31 grudnia 2021 roku oraz na dzień 31 marca 2021 roku została przedstawiona w tabeli poniżej:

	31 marca 2022		31 grudnia 2021		31 marca 2021	
	Długo-terminowe tys. PLN	Krótko-terminowe tys. PLN	Długo-terminowe tys. PLN	Krótko-terminowe tys. PLN	Długo-terminowe tys. PLN	Krótko-terminowe tys. PLN
<b>Zobowiązania handlowe, w tym:</b>	-	81 142	-	89 907	-	76 850
<b>Zobowiązania z tytułu dostaw i usług</b>	-	70 002	-	81 822	-	65 574
od jednostek powiązanych	-	801	-	236	-	243
od jednostek pozostałych	-	69 201	-	81 586	-	65 331



<b>Zobowiązania niezafakturowane</b>	-	<b>11 140</b>	-	<b>8 085</b>	-	<b>11 276</b>
od jednostek powiązanych	-	215	-	216	-	88
od jednostek pozostałych	-	10 925	-	7 869	-	11 188
<b>Zobowiązania z tytułu podatku dochodowego od osób prawnych</b>	-	<b>9 557</b>	-	<b>11 005</b>	-	<b>8 787</b>
<b>Zobowiązania budżetowe</b>	-	<b>24 123</b>	-	<b>36 783</b>	-	<b>23 234</b>
Podatek od wartości dodanej (VAT)	-	10 062	-	22 154	-	10 871
Podatek dochodowy od osób fizycznych (PIT)	-	3 444	-	4 628	-	3 039
Ubezpieczenia społeczne	-	9 976	-	8 670	-	8 840
Podatek u źródła	-	251	-	490	-	200
Pozostałe	-	390	-	841	-	284
<b>Pozostałe zobowiązania</b>	<b>1 525</b>	<b>24 950</b>	<b>2 246</b>	<b>33 329</b>	<b>6 170</b>	<b>16 436</b>
Zobowiązania wobec pracowników (w tym z tytułu wynagrodzeń)	-	13 751	-	21 617	-	9 203
Zobowiązania z tytułu zakupu środków trwałych oraz wartości niematerialnych	1 463	3 101	1 921	4 706	3 454	3 741
Inne zobowiązania	62	8 098	325	7 006	2 716	3 492
<b>Razem</b>	<b>1 525</b>	<b>139 772</b>	<b>2 246</b>	<b>171 024</b>	<b>6 170</b>	<b>125 307</b>

Zobowiązania z tytułu dostaw i usług są nieoprocentowane. Transakcje z podmiotami powiązаныmi przedstawione są w punkcie 6.17 not objaśniających do niniejszego śródrocznego skróconego skonsolidowanego sprawozdania finansowego.

#### 6.14. Zobowiązania z tytułu umów z klientami

Na dzień na dzień 31 marca 2022 roku, na dzień 31 grudnia 2021 oraz na dzień 31 marca 2021 roku zobowiązania z tytułu umów z klientami Grupy wynikały z tytułów wyszczególnionych w tabeli poniżej.

	31 marca 2022		31 grudnia 2021		31 marca 2021	
	Długo-terminowe tys. PLN	Krótko-terminowe tys. PLN	Długo-terminowe tys. PLN	Krótko-terminowe tys. PLN	Długo-terminowe tys. PLN	Krótko-terminowe tys. PLN
<b>Zobowiązania z tytułu wyceny kontraktów IT, w tym:</b>	-	<b>22 904</b>	-	<b>19 725</b>	-	<b>13 866</b>
Od jednostek powiązanych	-	15	-	17	-	-
Od jednostek pozostałych	-	22 889	-	19 708	-	13 866
<b>Rozliczenia międzyokresowe przychodów dot. projektów IT, w tym:</b>	<b>5 407</b>	<b>72 513</b>	<b>6 118</b>	<b>73 522</b>	<b>6 171</b>	<b>56 357</b>
Usługi serwisowe	4 023	48 833	3 484	41 089	3 008	41 804
Opłaty licencyjne	1 384	4 645	2 634	4 592	3 163	4 914
Przedpłacone wdrożenia	-	1 786	-	2 506	-	1 435
Przedpłacone pozostałe usługi	-	6 874	-	4 737	-	1 707
Zobowiązania do dostawy sprzętu	-	10 375	-	20 598	-	6 497
<b>Razem zobowiązania z tytułu umów z klientami</b>	<b>5 407</b>	<b>95 417</b>	<b>6 118</b>	<b>93 247</b>	<b>6 171</b>	<b>70 223</b>

#### 6.15. Rezerwy

Zmiany stanu rezerw w okresie 3 miesięcy zakończonym dnia 31 marca 2022 roku oraz w okresie porównywalnym zostały przedstawione w tabeli poniżej:

	3 miesiące do 31 marca 2022 tys. PLN	3 miesiące do 31 marca 2021 tys. PLN
<b>Na dzień 1 stycznia</b>	<b>6 364</b>	<b>5 523</b>
Utworzenie rezerw w trakcie okresu sprawozdawczego	1 356	550
Wykorzystanie/rozwiązanie rezerw w trakcie okresu sprawozdawczego	(333)	(415)
Różnice kursowe z przeliczenia jednostek zagranicznych	(16)	31
<b>Na koniec okresu sprawozdawczego, w tym:</b>	<b>7 371</b>	<b>5 689</b>
Krótkoterminowe	5 043	3 483
Długoterminowe	2 328	2 206

## 6.16. Rozliczenia międzyokresowe kosztów

Zmiany stanu rozliczeń międzyokresowych kosztów w okresie 3 miesięcy zakończonym dnia 31 marca 2022 roku oraz w okresie porównywalnym zostały przedstawione w tabeli poniżej:

	31 marca 2022		31 grudnia 2021		31 marca 2021	
	Długo-terminowe tys. PLN	Krótko-terminowe tys. PLN	Długo-terminowe tys. PLN	Krótko-terminowe tys. PLN	Długo-terminowe tys. PLN	Krótko-terminowe tys. PLN
<b>Rozliczenia międzyokresowe kosztów, w tym</b>						
Rezerwa na niewykorzystane urlopy	-	7 884	-	6 906	-	6 485
Rezerwa na premie dla pracowników i zarządu	-	18 031	-	18 241	-	18 355
	-	<b>25 915</b>	-	<b>25 147</b>	-	<b>24 840</b>

Na saldo biernych rozliczeń międzyokresowych kosztów składają się: rezerwy na niewykorzystane urlopy oraz rezerwy na wynagrodzenia danego okresu, a przeznaczone do wypłaty w okresach następnych wynikające z zasad systemów premiowych obowiązujących w Grupie.

## 6.17. Transakcje z podmiotami powiązаныmi

	Sprzedaż na rzecz podmiotów powiązanych 3 miesiące do 31 marca tys. PLN	Zakupy od podmiotów powiązanych 3 miesiące do 31 marca tys. PLN	Należności z tytułu dostaw i usług i pozostałe 31 marca 2022/ 31 grudnia 2021 tys. PLN	Zobowiązania z tytułu dostaw i usług i pozostałe 31 marca 2022/ 31 grudnia 2021 tys. PLN	Zobowiązania z tytułu leasingu 31 marca 2022/ 31 grudnia 2021 tys. PLN
<b>Transakcje z Asseco Poland</b>					
2022	-	83	50	1	-
2021	10	100	51	7	-
<b>Transakcje z jednostkami z grupy Asseco Poland</b>					
2022	243	412	1 309	257	-
2021	767	562	1 541	220	-
<b>Transakcje z podmiotami lub osobami powiązаныmi osobowo przez Kadrę Zarządzającą Grupy</b>					
2022	-	551	-	798	14 442
2021	-	283	-	90	15 345
<b>Transakcje z Członkami Zarządu, Członkami Rady Nadzorczej ASEE S.A. i spółek z Grupy ASEE</b>					
2022	-	3	86	8	42
2021	-	8	-	186	55

Saldo należności od podmiotów powiązanych na dzień 31 marca 2022 roku obejmuje saldo należności handlowych w wysokości 491 tys. PLN, saldo aktywów z tytułu umów z klientami w kwocie 821 tys. PLN oraz saldo pozostałych należności na kwotę 133 tys. PLN. Saldo należności od podmiotów powiązanych na dzień 31 grudnia 2021 roku obejmuje saldo należności handlowych w wysokości 762 tys. PLN, saldo aktywów z tytułu umów z klientami w kwocie 780 tys. PLN oraz saldo pozostałych należności na kwotę 50 tys. PLN.

Saldo zobowiązań od podmiotów powiązanych na dzień 31 marca 2022 roku obejmuje saldo zobowiązań handlowych w kwocie 1 016 tys. PLN, saldo zobowiązań z tytułu wyceny kontraktów IT w kwocie 15 tys. PLN oraz saldo pozostałych zobowiązań w kwocie 33 tys. PLN. Saldo zobowiązań od podmiotów powiązanych na dzień 31 grudnia 2021 roku obejmuje saldo zobowiązań handlowych w kwocie 452 tys. PLN, saldo zobowiązań z tytułu wyceny kontraktów IT w kwocie 17 tys. PLN oraz saldo pozostałych zobowiązań w kwocie 34 tys. PLN.

Zakupy i sprzedaż do podmiotów powiązanych zaprezentowane w powyższej tabeli dotyczą zakupu i sprzedaży sprzętu i usług dokonanych poprzez spółki z Grupy ASEE z podmiotami powiązаныmi z Grupy Asseco Poland oraz z podmiotami powiązаныmi poprzez Główną Kadrę Zarządzającą lub bezpośrednio z Główną Kadrę Zarządzającą. Grupa ponosi również koszty z tytułu najmu powierzchni od MHM d.o.o., Beograd1, Miljana Mališ oraz Mini Invest d.o.o., Beograd2, które spełniają definicję leasingu zgodnie z MSSF 16. W związku z powyższym Grupa zaprezentowała w bilansie aktywem z tytułu prawa do użytkowania, które jest amortyzowane oraz zobowiązanie

<sup>1</sup> Prezes Zarządu ASEE S.A. jest pośrednio właścicielem 15% udziałów w MHM d.o.o. poprzez 100% udział w spółce Kompania Petyhorska d.o.o.

<sup>2</sup> Miljan Mališ, członek Zarządu ASEE S.A. jest udziałowcem spółki Mini Invest d.o.o., akcjonariusza ASEE S.A. Na dzień 31 marca 2022 roku Mini Invest d.o.o. posiadała 353 336 szt. akcji ASEE S.A.

finansowe z tytułu leasingu. Zobowiązania finansowe z tytułu leasingu związane z najmem od jednostek powiązanych przez Kadrę Zarządzającą oraz bezpośrednio od Kadry Zarządzającej Grupą wynoszą 14 484 tys. PLN.

Transakcje z podmiotami powiązаныmi są zawierane na warunkach rynkowych.

W dniu 23 września 2021 roku Asseco International a.s. podpisała z menadżerami spółek Grupy ASEE umowy objęcia akcji ASEE S.A., co zostało opisane szczegółowo w nocie 5.2 tego sprawozdania. Członkowie Zarządu ASEE S.A. bezpośrednio lub przez podmioty powiązane objęli w ramach tych umów następującą liczbę akcji:

Członkowie Zarządu	Liczba objętych akcji
Piotr Jeleński	280 000
Miljan Mališ	30 621
Michał Nitka	25 000
Kostadin Slavkoski	5 715
<b>Razem</b>	<b>341 336</b>

W śródrocznym skróconym skonsolidowanym sprawozdaniu finansowym za okres 3 miesięcy zakończony dnia 31 marca 2022 koszt z tytułu programu związany z akcjami nabytymi przez Członków Zarządu wyniósł 35 tys. PLN.

Do dnia zatwierdzenia śródrocznego skróconego skonsolidowanego sprawozdania finansowego ASEE S.A. nie otrzymała informacji o zaistnieniu w okresie sprawozdawczym transakcji z podmiotami powiązаныmi, które zostałyby zawarte na innych warunkach niż rynkowe.

## VII. Noty objaśniające do skonsolidowanego rachunku przepływów pieniężnych

### 7.1. Przepływy środków pieniężnych z działalności inwestycyjnej

W okresie 3 miesięcy zakończonym dnia 31 marca 2022 roku na saldo przepływów z działalności inwestycyjnej największy wpływ miały:

- wydatki na nabycie środków trwałych (8 669 tys. PLN) oraz wartości niematerialnych (3 117 tys. PLN)
- wydatki na założenie lokat wycenianych w zamortyzowanym koszcie w kwocie 1 239 tys. PLN
- wydatki na zakup udziałów w spółkach zależnych w kwocie 1 839 tys. PLN dotyczą płatności warunkowej za udziały w spółce Thing Solver.

### 7.2. Przepływy środków pieniężnych z działalności finansowej

W poniższej tabeli wyjaśniono zmiany stanu zobowiązań finansowych wynikające z działalności finansowej w podziale na zmiany wynikające z przepływów pieniężnych, jak i zmiany bezgotówkowe:

Zmiana stanu zobowiązań finansowych	Oprocentowane kredyty bankowe, pożyczki tys. PLN	Zobowiązania z tytułu leasingu tys. PLN	Zobowiązania z tytułu dywidend tys. PLN	Razem tys. PLN
<b>Na dzień 1 stycznia 2022 roku</b>	<b>60 644</b>	<b>54 134</b>	<b>-</b>	<b>114 778</b>
<b>Zmiany wynikające z przepływów pieniężnych</b>	<b>6 859</b>	<b>(5 795)</b>	<b>(403)</b>	<b>661</b>
Wpływy	13 790	-	-	13 790
Spłata kapitału	(6 411)	(5 401)	(403)	(12 215)
Spłata odsetek	(520)	(394)	-	(914)
<b>Zmiany bezgotówkowe</b>	<b>(244)</b>	<b>3 730</b>	<b>403</b>	<b>3 889</b>
Naliczone odsetki	525	394	-	919
Bezgotówkowy wzrost zobowiązań	-	3 264	403	3 667
Bezgotówkowy spadek zobowiązań	-	(20)	-	(20)
Różnice kursowe ujęte w przychodach / kosztach finansowych	(769)	92	-	(677)
<b>Różnice kursowe z przeliczenia jednostek zagranicznych</b>	<b>365</b>	<b>510</b>	<b>-</b>	<b>875</b>
<b>Na dzień 31 marca 2022 roku</b>	<b>67 624</b>	<b>52 579</b>	<b>-</b>	<b>120 203</b>

Bezogótkowy wzrost zobowiązań z tytułu leasingu dotyczy zawarcia nowych umów leasingowych oraz modyfikacji istniejących. Bezogótkowy spadek zobowiązań z tytułu leasingu wynika z modyfikacji umów leasingowych oraz z przedterminowego zakończenia umów leasingowych.

Dywidendy wypłacone do udziałowców niekontrolujących dotyczą wypłaty do udziałowców mniejszościowych spółki eMon.

## VIII. Pozostałe noty objaśniające

### 8.1. Zobowiązania pozabilansowe

W ramach działalności handlowej Grupa ASEE wykorzystuje dostępność gwarancji bankowych, jak również ubezpieczeniowych gwarancji kontraktowych, jako formy zabezpieczenia transakcji gospodarczych z różnymi organizacjami, firmami i podmiotami administracji.

Potencjalne zobowiązania z tego tytułu na dzień 31 marca 2022 roku wynosiły 52 243 tys. PLN, na dzień na 31 grudnia 2021 roku 57 776 tys. PLN, a na dzień 31 marca 2021 roku 50 932 tys. PLN.

Aktywa zabezpieczające bankowe linie gwarancyjne:

Kategoria aktywów	Wartość netto aktywów			Kwota wystawionej gwarancji zabezpieczonej aktywami		
	31 marca 2022 tys. PLN	31 grudnia 2021 tys. PLN	31 marca 2021 tys. PLN	31 marca 2022 tys. PLN	31 grudnia 2021 tys. PLN	31 marca 2021 tys. PLN
Aktywa finansowe	-	-	4 916	-	-	12 569
Należności handlowe	2 723	14 806	3 317	5 724	5 302	3 438
Pozostałe należności	299	300	296	299	300	296
<b>Razem</b>	<b>3 022</b>	<b>15 106</b>	<b>8 529</b>	<b>6 023</b>	<b>5 602</b>	<b>16 303</b>

Żadne z opisanych wyżej zobowiązań gwarancyjnych nie spełniają definicji gwarancji finansowej zgodnie z MSSF 9, wskutek czego nie są one ujęte w zobowiązaniach bilansowych Grupy na dzień 31 marca 2022 roku.

Grupa jest stroną umów najmu dotyczących:

- powierzchni biurowych i magazynowych,
- lokalizacji na bankomaty,
- środków transportu,
- sprzętu biurowego,
- pozostałych aktywów,

z których wynikały na dzień 31 marca 2022 roku, na dzień 31 grudnia 2021 roku oraz na dzień 31 marca 2021 roku następujące zobowiązania pozabilansowe do dokonania przyszłych płatności:

	31 marca 2022 tys. PLN	31 grudnia 2021 tys. PLN	31 marca 2021 tys. PLN
<b>Zobowiązania z tytułu najmu powierzchni</b>			
W okresie do 1 roku	3 359	4 252	3 405
W okresie od 1 roku do 5 lat	5 035	4 974	5 492
Powyżej 5 lat	-	-	-
	<b>8 394</b>	<b>9 226</b>	<b>8 897</b>
<b>Zobowiązania z tytułu najmu sprzętu</b>			
W okresie do 1 roku	611	333	595
W okresie od 1 roku do 5 lat	-	-	-
Powyżej 5 lat	-	-	-
	<b>611</b>	<b>333</b>	<b>595</b>

Powyższe umowy spełniają definicję leasingu według MSSF 16. Zobowiązania pozabilansowe zaprezentowane na dzień 31 marca 2022 roku dotyczą umów leasingu, które podlegały zwolnieniom przewidzianym przez MSSF 16 (najmy krótkoterminowe i aktywa niskocenne).

### Spory sądowe nierozstrzygnięte na datę bilansową

W prezentowanym okresie sprawozdawczym przed sądem, organem właściwym dla postępowania arbitrażowego lub organem administracji publicznej nie toczyły się istotne postępowania dotyczące zobowiązań albo wierzytelności spółek z Grupy ASEE.

### 8.2. Sezonowość i cykliczność

Rozkład przychodów ze sprzedaży Grupy w poszczególnych kwartałach roku podlega niewielkiej sezonowości. Przychody w czwartym kwartale są zwykle wyższe niż w pozostałych kwartałach, ponieważ duża ich część generowana jest przez sprzedaż usług IT dla dużych przedsiębiorstw i instytucji państwowych. Podmioty te w ostatnich miesiącach roku dokonują często większych zakupów inwestycyjnych sprzętu i licencji.

### 8.3. Zatrudnienie

Liczba osób zatrudnionych w spółkach Grupy na dzień	31 marca 2022	31 grudnia 2021	31 marca 2021
Zarząd Jednostki Dominującej	4	4	4
Zarządy jednostek z Grupy	58	61	54
Działy produkcyjne	2 853	2 782	2 501
Działy handlowe	264	237	206
Działy administracyjne	311	308	266
<b>Razem</b>	<b>3 490</b>	<b>3 392</b>	<b>3 031</b>

Liczba osób zatrudnionych w spółkach Grupy na dzień:	31 marca 2022	31 grudnia 2021	31 marca 2021
ASEE S.A.	26	28	29
ASEE Bułgaria	16	17	18
ASEE Macedonia	244	239	225
ASEE Turcja	88	88	93
Grupa ASEE BiH	236	224	84
Grupa ASEE Chorwacja	329	327	226
Grupa ASEE Kosowo	85	82	76
Grupa ASEE Rumunia	138	127	136
Grupa ASEE Serbia	566	546	522
Grupa Necomplis	757	741	750
Grupa Payten B&H	68	67	71
Grupa Payten Chorwacja	196	193	177
Grupa Payten Macedonia	56	55	46
Grupa Payten Rumunia	79	70	41
Grupa Payten Serbia	191	182	181
Grupa Payten Turcja	280	271	213
Payten Czarnogóra	84	86	93
Payten Słowenia	20	20	19
Grupa Sonet	31	29	31
<b>Razem</b>	<b>3 490</b>	<b>3 392</b>	<b>3 031</b>

### 8.4. Znaczące zdarzenia po dniu bilansowym

W okresie od dnia 31 marca 2022 roku do dnia zatwierdzenia niniejszego śródrocznego skróconego skonsolidowanego sprawozdania finansowego, tj. do dnia 27 kwietnia 2022 roku nie wystąpiły inne istotne zdarzenia, których ujawnienie mogłoby w istotny sposób wpłynąć na ocenę sytuacji kadrowej, majątkowej oraz finansowej Grupy ASEE.

### 8.5. Znaczące zdarzenia dotyczące lat ubiegłych

Do dnia sporządzenia niniejszego śródrocznego skróconego skonsolidowanego sprawozdania finansowego za okres 3 miesięcy zakończony dnia 31 marca 2022 roku, nie wystąpiły zdarzenia dotyczące lat ubiegłych, które nie zostały, a powinny być ujęte w niniejszym sprawozdaniu finansowym.



**Podsumowanie i analiza wyników**  
**Grupy Asseco South Eastern Europe**  
**za okres 3 miesięcy zakończony dnia 31 marca 2022 roku**

## I. Wyniki finansowe Grupy Asseco South Eastern Europe za I kwartał 2022 roku

tys. PLN	3 miesiące do			3 miesiące do		
	31 marca 2022	31 marca 2021	Zmiana	31 marca 2022	31 marca 2021	Zmiana
	tys. PLN	tys. PLN	%	tys. EUR	tys. EUR	%
Przychody ze sprzedaży	311 175	252 766	23%	66 960	55 284	21%
Zysk brutto ze sprzedaży	84 586	70 469	20%	18 201	15 413	18%
Zysk netto ze sprzedaży	46 677	37 964	23%	10 044	8 303	21%
Zysk z działalności operacyjnej	46 719	38 505	21%	10 053	8 422	19%
EBITDA	67 673	57 503	18%	14 562	12 577	16%
Zysk za okres sprawozdawczy	40 389	32 307	25%	8 691	7 066	23%
Zysk za okres sprawozdawczy przypadający Akcjonariuszom Jednostki Dominującej	<b>39 120</b>	<b>31 429</b>	<b>25%</b>	<b>8 418</b>	<b>6 874</b>	<b>23%</b>

Wyniki finansowe Grupy ASEE osiągnięte w pierwszym kwartale 2022 roku były po raz kolejny istotnie lepsze niż wyniki za analogiczny okres poprzedniego roku. Przychody ze sprzedaży wyrażone w PLN wyniosły 311 mln, co oznacza wzrost o 58 mln (23%) w stosunku do pierwszego kwartału 2021 roku. Zysk z działalności operacyjnej osiągnął poziom 46,7 mln PLN po wzroście o 21%, natomiast wartość EBITDA za pierwszy kwartał 2022 wyniosła 67,7 mln PLN (wzrost o 18%). Zysk netto przypadający akcjonariuszom jednostki dominującej po pierwszych trzech miesiącach 2022 roku wyniósł 39,1 mln PLN, po wzroście o 7,7 mln PLN, czyli 25%.

Przychody za pierwszy kwartał 2022 roku wyrażone w EUR wyniosły 67,0 mln, po wzroście o 11,7 mln (21%). Zysk z działalności operacyjnej osiągnął poziom 10,1 mln EUR, a EBITDA 14,6 mln EUR po wzroście o odpowiednio 19% i 16%.

Dalsza poprawa wyników finansowych Grupy ASEE w pierwszym kwartale 2022 roku to głównie efekt wzrostu skali działania w segmentach Rozwiązania płatnicze oraz Rozwiązania Dedykowane. Rosnąca skala działania to po części także skutek konsolidacji kilku nowych spółek w Grupie ASEE. W drugiej połowie 2021 roku Grupa ASEE rozpoczęła konsolidację wyników spółek Content Speed, IT Sistemi, eVision, Web Studio oraz Smartek, zaś od początku 2022 roku spółki BSTS. Nowo nabyte spółki Grupy ASEE wygenerowały w pierwszym kwartale 2022 roku przychody na poziomie 4,8 mln EUR. Wpływ nowych spółek wraz z efektem w ramach PPA aktywów na EBIT wyniósł 0,3 mln EUR, a na wartość EBITDA 0,6 mln EUR.



### Wyniki segmentu Rozwiązania płatnicze

Rozwiązania płatnicze	3 miesiące do			3 miesiące do		
	31 marca 2022	31 marca 2021	Zmiana	31 marca 2022	31 marca 2021	Zmiana
	tys. PLN	tys. PLN	%	tys. EUR	tys. EUR	%
Przychody ze sprzedaży	151 625	121 186	25%	32 627	26 506	23%
Zysk z działalności operacyjnej	25 229	18 447	37%	5 428	4 035	35%
EBITDA	40 272	32 751	23%	8 666	7 163	21%

Przychody segmentu **Rozwiązania płatnicze** w pierwszym kwartale 2022 roku wyniosły 32,6 mln EUR, co oznacza wzrost o 6,1 mln EUR (23%). Znaczna część wzrostu sprzedaży segmentu dotyczyła linii odpowiedzialnej za utrzymanie terminali płatniczych (3,5 mln EUR) głównie za sprawą większej wartości zrealizowanych dostaw terminali w Serbii oraz w mniejszej skali w Czechach. Pozostały wzrost został wygenerowany głównie w liniach segmentów odpowiedzialnych za eCommerce (1,6 mln EUR) oraz linii odpowiedzialnej za utrzymanie bankomatów (0,8 mln EUR). Wzrost w eCommerce wynika głównie z większej ilości przetworzonych transakcji przez bramkę płatniczą w Turcji oraz konsolidacji rumuńskiej spółki oferującej rozwiązania z zakresu aplikacji dla punktów handlowych. W przypadku linii odpowiedzialnej za utrzymanie bankomatów wzrost wynika z wyższych przychodów z tytułu dostaw sprzętu odnotowanego przez operacje w Chorwacji, Rumunii oraz Bułgarii co zostało częściowo skompensowane niższymi przychodami w Słowenii.

Wynik operacyjny segmentu Rozwiązania płatnicze w pierwszym kwartale 2022 roku wzrósł o 1,4 mln EUR (35%) i wyniósł 5,4 mln EUR. Do wzrostu EBIT segmentu w największym stopniu przyczyniła się linia odpowiedzialna za rozwiązania utrzymanie terminali płatniczych oraz w mniejszym stopniu linia eCommerce.



Skonsolidowana wartość EBITDA segmentu Rozwiązania płatnicze w pierwszym kwartale 2022 roku wyniosła 8,7 mln EUR i zanotowała wzrost o 1,5 mln EUR.



### Wyniki segmentu Rozwiązania dla bankowości

Rozwiązania dla bankowości	3 miesiące do			3 miesiące do		
	31 marca 2022	31 marca 2021	Zmiana	31 marca 2022	31 marca 2021	Zmiana
	tys. PLN	tys. PLN	%	tys. EUR	tys. EUR	%
Przychody ze sprzedaży	56 553	58 088	-3%	12 169	12 705	-4%
Zysk z działalności operacyjnej	12 646	15 907	-21%	2 721	3 478	-22%
EBITDA	15 495	18 665	-17%	3 334	4 082	-18%

Segment **Rozwiązania dla bankowości** osiągnął w pierwszym kwartale 2022 roku sprzedaż na poziomie 12,2 mln EUR, co oznacza spadek o 0,5 mln EUR (-4%) w stosunku do analogicznego okresu ubiegłego roku. Spadek zanotowały linie odpowiedzialne za rozwiązania wielokanałowe oraz centralne systemy bankowe, co wynika z dużej wartości sprzedaży licencji zrealizowanych przez operacje w Serbii w 2021 roku. Mniejsze przychody licencyjne udało się częściowo skompensować wyższymi przychodami z tytułu usług wdrożeniowych i modyfikacyjnych oraz zwiększonych powtarzalnych przychodów w zakresie utrzymania systemów oraz udostępniania w formie outsourcingu.

Wynik operacyjny segmentu Rozwiązania dla bankowości w pierwszym kwartale 2022 roku wyniósł 2,7 mln EUR, co oznacza spadek o 0,8 mln EUR (-22%) w stosunku do analogicznego okresu poprzedniego roku. Do spadku EBIT segmentu w największym stopniu przyczyniła się opisana powyżej zmiana struktury sprzedaży w kierunku aktywności o niższej rentowności. EBIT linii oferującej rozwiązania z obszaru bezpieczeństwa zanotował niewielki wzrost w ujęciu rok do roku.

Skonsolidowana wartość EBITDA w pierwszym kwartale 2022 roku spadła w segmencie Rozwiązania dla bankowości o 0,7 mln EUR (18%) i osiągnęła wartość 3,3 mln EUR.



### Wyniki segmentu Rozwiązania dedykowane

Rozwiązania dedykowane	3 miesiące do		Zmiana	3 miesiące do		Zmiana
	31 marca 2022	31 marca 2021		31 marca 2022	31 marca 2021	
	tys. PLN	tys. PLN		tys. EUR	tys. EUR	
Przychody ze sprzedaży	102 997	73 492	40%	22 164	16 073	38%
Zysk z działalności operacyjnej	8 844	4 151	113%	1 904	909	110%
EBITDA	11 906	6 087	96%	2 562	1 332	92%

Przychody ze sprzedaży segmentu **Rozwiązania dedykowane** spadły w pierwszym kwartale 2022 roku o 6,1 mln EUR (38%) i osiągnęły wartość 22,2 mln EUR. Wzrost ten został zrealizowany częściowo za sprawą konsolidacji spółek zakupionych w ciągu 2021 roku realizujących głównie sprzedaż w zakresie systemów infrastruktury drogowej oraz rozwiązań typu BPM. Organiczny wzrost zanotowały operacje w Serbii oraz Turcji w zakresie pozostałego oprogramowania oraz w zakresie rozwiązań stron trzecich w Rumunii przy niższych tego rodzaju przychodach w Serbii.

Wynik operacyjny segmentu Rozwiązania dedykowane w pierwszym kwartale 2022 roku osiągnął wartość 1,9 mln EUR i był o 1,0 mln EUR (110%) wyższy niż w analogicznym okresie poprzedniego roku. Na wzrost wyniku składają się zarówno opisane powyżej akwizycji jak i wzrost organiczny.

Wartość EBITDA segmentu Rozwiązania dedykowane w pierwszym kwartale 2022 roku wzrosła o 1,2 mln EUR (92%) i osiągnęła poziom 2,6 mln EUR.

## Zysk netto

Skonsolidowany zysk netto Grupy ASEE za pierwszy kwartał 2022 roku wyniósł ponad 8,7 mln EUR, co oznacza wzrost o 1,6 mln EUR (23%) w stosunku do analogicznego okresu ubiegłego roku. Wynik na działalności finansowej w pierwszych trzech miesiącach 2022 roku wyniósł 0,7 mln EUR, podczas gdy w analogicznym okresie ubiegłego roku było to 0,3 mln EUR. Wzrost zysku z działalności finansowej wynika głównie ze wzrostu bilansu różnic kursowych oraz braku straty na przeszacowaniu wyceny zobowiązań warunkowych z tytułu zakupu akcji, która wynosiła w roku poprzednim -0,3 mln EUR.

Efektywna stopa podatkowa w pierwszym kwartale 2022 roku wyniosła 19,4%, co oznacza nieznaczny wzrost o 0,2 punktu procentowego w stosunku do pierwszych trzech miesięcy 2021 roku. Zmiana efektywnej stopy wynika z działalności operacyjnej oraz rozłożenia wyniku pomiędzy krajami. Dywidendy wypłacone w ramach Grupy w pierwszym kwartale 2022 roku nie wpłynęły na efektywną stopę podatkową w porównaniu do roku poprzedniego.

## II. Analiza wskaźnikowa

	3 miesiące do 31 marca 2022	3 miesiące do 31 marca 2021
Marża zysku brutto ze sprzedaży	27,2%	27,9%
Marża zysku EBITDA	21,7%	22,7%
Marża zysku operacyjnego	15,0%	15,2%
Marża zysku za okres sprawozdawczy	12,6%	12,4%
Stopa zwrotu z kapitału własnego (ROE)	16,1%	13,6%
Stopa zwrotu z aktywów (ROA)	10,9%	9,5%

Marża zysku brutto ze sprzedaży w pierwszym kwartale 2022 roku wyniosła 27% i była o 0,7 punktu procentowego niższa niż w analogicznym okresie poprzedniego roku.

Rentowność EBITDA spadła z 22,7% w pierwszym kwartale 2021 roku do 21,7% w analogicznym okresie roku bieżącego.

Marża zysku za okres sprawozdawczy wyniosła 12,6% i wzrosła o 0,2 punktu procentowego w stosunku do pierwszego kwartału roku poprzedniego.

Poprawa wyników Grupy ASEE w ostatnich kwartałach pociągnęła za sobą wzrost wskaźników ROE oraz ROA. Zwrot z kapitału własnego za okres 12 miesięcy kończący się 31 marca 2022 roku wyniósł 16,1%, co oznacza wzrost o 2,5 punktu procentowego, natomiast zwrot z aktywów wzrósł w tym czasie o 1,4 punktu procentowego i osiągnął poziom 10,9%.

	31 marca 2022	31 grudnia 2021	31 marca 2021
Kapitał pracujący (w tys. PLN)	225 590	174 542	214 840
Wskaźnik płynności bieżącej	1,6	1,4	1,7
Wskaźnik płynności szybkiej	1,4	1,2	1,5
Wskaźnik natychmiastowej płynności	0,7	0,6	0,8

Powyższe wskaźniki zostały wyliczone według następujących wzorów:

Kapitał pracujący = aktywa obrotowe - zobowiązania krótkoterminowe

Wskaźnik płynności bieżącej = aktywa obrotowe / zobowiązania krótkoterminowe

Wskaźnik płynności szybkiej = (aktywa obrotowe - zapasy - rozliczenia międzyokresowe) / zobowiązania krótkoterminowe

Wskaźnik natychmiastowej płynności = (krótkoterminowe aktywa finansowe + środki pieniężne i depozyty krótkoterminowe) / zobowiązania krótkoterminowe

Wartość kapitału pracującego na koniec marca 2022 roku wyniosła 225,6 mln PLN, co oznacza wzrost o 51 mln PLN w stosunku do stanu z końca 2021 roku.

W pierwszych trzech miesiącach 2022 roku wartość aktywów obrotowych wzrosła o 19,8 mln PLN, głównie w wyniku wzrostu aktywów z tytułu umów z klientami (o 26,7 mln PLN), środków pieniężnych i depozytów (o 17,7 mln PLN) oraz zapasów (o 9,7 mln PLN). Wzrost ten został częściowo skompensowany przez spadek należności z tytułu dostaw i usług o 33,9 mln PLN oraz spadek innych aktywów niefinansowych o 1,5 mln PLN.

W tym samym okresie wartość zobowiązań krótkoterminowych spadła o 31,2 mln PLN. Spadek dotyczył głównie zobowiązań budżetowych (14,1 mln PLN), zobowiązań z tytułu dostaw i usług (8,8 mln PLN) oraz pozostałych zobowiązań (8,4 mln PLN). Zmiana zobowiązań budżetowych spowodowana była przede wszystkim spadkiem zobowiązań zw. z podatkiem VAT w spółkach chorwackich. Zmiana pozostałych zobowiązań wynikała głównie z wypłaconych na koniec 2021 roku zmiennych części wynagrodzeń. W małym stopniu spadek całości zobowiązań krótkoterminowych został skompensowany przez wzrost zobowiązań z tytułu umów z klientami (2,2 mln PLN).

Wskaźniki płynności poprawiły się w trakcie pierwszego kwartału 2022 roku w porównaniu do końca ubiegłego roku i na koniec marca pozostają na zbliżonych poziomach jak rok wcześniej.

	31 marca 2022	31 grudnia 2021	31 marca 2021
Wskaźnik zadłużenia ogólnego	34,0%	36,1%	29,5%
Dług / kapitał własny	14,2%	14,4%	11,3%
Dług / (dług + kapitał własny)	12,5%	12,6%	10,2%

*Powyższe wskaźniki zostały wyliczone według następujących wzorów:  
Wskaźnik zadłużenia ogólnego = (zobowiązania długoterminowe + zobowiązania krótkoterminowe) / aktywa  
Dług / kapitał własny = oprocentowane kredyty bankowe / kapitały własne  
Dług / (dług + kapitał własny) = oprocentowane kredyty bankowe / (oprocentowane kredyty bankowe + kapitały własne)*

Wskaźnik zadłużenia ogólnego spadł z 36,1% na koniec 2021 roku do 34,0% na dzień 31 marca 2022 roku. Zmiana ta jest przede wszystkim efektem spadku zobowiązań o prawie 24,2 mln PLN. Zobowiązania krótkoterminowe spadły w pierwszym kwartale 2022 roku o 31,2 mln PLN, co opisano powyżej. Zobowiązania długoterminowe wzrosły zaś w tym samym czasie o 7 mln PLN głównie za sprawą kredytów bankowych i pożyczek.

Pozostałe zobowiązania finansowe utrzymały się na poziomie zbliżonym do końca 2021 roku. W pierwszym kwartale zostało uregulowane zobowiązanie z tytułu warunkowej płatności za udziały w spółce Things Solver.

Saldo zobowiązań z tytułu kredytów bankowych i pożyczek wzrosło z 86 mln PLN na 31 grudnia 2021 roku do 92 mln PLN na koniec pierwszego kwartału 2022 roku. Wzrost to efekt zaciągnięcia nowych kredytów, głównie w Serbii, który został skompensowany zaplanowanymi w harmonogramach spłatami. Wskaźniki długu do kapitałów oraz długu do sumy zobowiązań odsetkowych i kapitału pozostały na podobnym poziomie.

### III. Struktura rachunku przepływów pieniężnych

	3 miesiące do 31 marca 2022 tys. PLN	3 miesiące do 31 marca 2021 tys. PLN
Środki pieniężne netto z działalności operacyjnej	32 368	28 256
Środki pieniężne netto z działalności inwestycyjnej	(14 748)	(18 645)
Środki pieniężne netto z działalności finansowej	665	(13 426)
Zmiana stanu środków pieniężnych	18 285	(3 815)
<b>Środki pieniężne na koniec okresu</b>	<b>224 216</b>	<b>245 514</b>

Środki pieniężne netto z działalności operacyjnej w pierwszym kwartale 2022 roku wyniosły 32,4 mln PLN. W porównaniu do poprzedniego roku wartość wygenerowanych środków pieniężnych była wyższa, do czego przyczyniły się z jednej strony wyższy wynik operacyjny a z drugiej różnica w strukturze zmian w kapitale obrotowym. Na koniec grudnia 2021 saldo środków pieniężnych i depozytów w Grupie ASEE wynosiło 231 mln PLN, a pozostałych aktywów obrotowych 347,8 mln PLN. Stosunkowo wysokie było również saldo zobowiązań krótkoterminowych, które z wyłączeniem zobowiązań finansowych (w tym odsetkowych) wynosiło 337,3 mln PLN. W trakcie pierwszych trzech miesięcy 2022 roku spadek salda zobowiązań, rozliczeń międzyokresowych i rezerw wyniósł 28,7 mln (37,4 mln mniej niż rok temu) podczas gdy zmiana stanu zapasów i należności wyniosła w tym czasie 3,6 mln PLN (37 mln PLN mniej niż rok temu). Takie wahania poziomu kapitału obrotowego Grupy wynikają z wartości i faz realizowanych projektów, a przede wszystkim z harmonogramu rozliczeń z dostawcami i klientami ASEE. Ponadto, pierwszy kwartał to okres spłaty zobowiązań publiczno-prawnych związanych z wynikami spółek za czwarty kwartał, a także wypłaty wynagrodzeń zmiennych

dotyczących roku poprzedniego, co dodatkowo obciąża przepływy pieniężne bez wpływu na rachunek wyników. Mimo tego w pierwszym kwartale 2022 roku Grupa ASEE zrealizowała większe niż porównywalnym okresie środki pieniężne netto z działalności operacyjnej.

Wydatki netto w działalności inwestycyjnej w pierwszym kwartale 2022 roku wyniosły 14,7 mln PLN. Najistotniejsze pozycje w przepływach inwestycyjnych to wydatki na nabycie rzeczowych aktywów trwałych i wartości niematerialnych i prawnych, których wartość wynosiła 11,8 mln PLN. Nakłady na nabycie jednostek zależnych w porównaniu do pierwszego kwartału roku 2021 spadły o kwotę 8,7 mln PLN i dotyczyły zapłaty odroczonej części płatności za Things Solver. Wydatki na nabycie rzeczowych aktywów trwałych i wartości niematerialnych obejmują między innymi nakłady na infrastrukturę wykorzystywaną w outsourcingu procesów płatniczych, a ich całkowita wartość wzrosła w porównaniu do pierwszego kwartału 2021 roku o kwotę 3,5 mln PLN.

Przepływy z działalności finansowej w pierwszym kwartale 2022 roku zamknęły się saldem 0,7 mln PLN i wynikały przede wszystkim z zaplanowanych spłat pożyczek i kredytów oraz zobowiązań z tytułu leasingu, wraz z odsetkami oraz zaciągnięcia nowych kredytów bankowych.

#### IV. Informacje dotyczące struktury geograficznej wyników

Poniższa tabela przedstawia podstawowe dane finansowe z rachunku zysków i strat według struktury geograficznej za okres 3 miesięcy zakończony dnia 31 marca 2022 roku:

Za okres 3 miesięcy zakończony dnia 31 marca 2022 roku w tys. PLN	Bośnia	Chorwacja	Macedonia	Rumunia	Serbia	Turcja	Europa Zachodnia	Ameryka Łacińska	Europa Centralna	Pozostałe	Eliminacje	Razem
<b>Przychody ze sprzedaży</b>	<b>27 169</b>	<b>45 824</b>	<b>14 036</b>	<b>50 868</b>	<b>84 664</b>	<b>28 614</b>	<b>40 210</b>	<b>5 480</b>	<b>10 015</b>	<b>15 866</b>	<b>(11 571)</b>	<b>311 175</b>
Koszt własny sprzedaży	(19 998)	(35 415)	(9 049)	(42 508)	(62 296)	(13 717)	(31 588)	(3 945)	(7 080)	(11 105)	10 927	(225 774)
Odpis (odwrócenie odpisu) z tytułu utraty wartości instrumentów finansowych	-	(478)	(29)	(408)	(42)	332	-	12	(195)	(10)	3	(815)
<b>Zysk brutto ze sprzedaży</b>	<b>7 171</b>	<b>9 931</b>	<b>4 958</b>	<b>7 952</b>	<b>22 326</b>	<b>15 229</b>	<b>8 622</b>	<b>1 547</b>	<b>2 740</b>	<b>4 751</b>	<b>(641)</b>	<b>84 586</b>
Koszty sprzedaży	(1 219)	(4 243)	(1 273)	(3 029)	(4 306)	(2 392)	(848)	(486)	(665)	(1 148)	254	(19 355)
Koszty ogólnego zarządu	(1 552)	(3 314)	(1 151)	(2 150)	(3 463)	(2 022)	(2 344)	(835)	(753)	(997)	27	(18 554)
<b>Zysk /(strata) netto ze sprzedaży</b>	<b>4 400</b>	<b>2 374</b>	<b>2 534</b>	<b>2 773</b>	<b>14 557</b>	<b>10 815</b>	<b>5 430</b>	<b>226</b>	<b>1 322</b>	<b>2 606</b>	<b>(360)</b>	<b>46 677</b>
Pozostałe przychody operacyjne	35	94	49	75	48	11	16	2	2	83	(40)	375
Pozostałe koszty operacyjne	(18)	(118)	(13)	(26)	(62)	(45)	(23)	(4)	(21)	(34)	31	(333)
<b>Zysk /(strata) z działalności operacyjnej</b>	<b>4 417</b>	<b>2 350</b>	<b>2 570</b>	<b>2 822</b>	<b>14 543</b>	<b>10 781</b>	<b>5 423</b>	<b>224</b>	<b>1 303</b>	<b>2 655</b>	<b>(369)</b>	<b>46 719</b>

Za okres 3 miesięcy zakończony dnia 31 marca 2022 roku w tys. EUR	Bośnia	Chorwacja	Macedonia	Rumunia	Serbia	Turcja	Europa Zachodnia	Ameryka Łacińska	Europa Centralna	Pozostałe	Eliminacje	Razem
<b>Przychody ze sprzedaży</b>	<b>5 846</b>	<b>9 861</b>	<b>3 020</b>	<b>10 946</b>	<b>18 218</b>	<b>6 157</b>	<b>8 653</b>	<b>1 179</b>	<b>2 155</b>	<b>3 415</b>	<b>(2 490)</b>	<b>66 960</b>
Koszt własny sprzedaży	(4 303)	(7 621)	(1 947)	(9 147)	(13 405)	(2 952)	(6 797)	(849)	(1 523)	(2 390)	2 351	(48 583)
Odpis (odwrócenie odpisu) z tytułu utraty wartości instrumentów finansowych	-	(103)	(6)	(88)	(9)	71	-	3	(42)	(3)	1	(176)
<b>Zysk brutto ze sprzedaży</b>	<b>1 543</b>	<b>2 137</b>	<b>1 067</b>	<b>1 711</b>	<b>4 804</b>	<b>3 276</b>	<b>1 856</b>	<b>333</b>	<b>590</b>	<b>1 022</b>	<b>(138)</b>	<b>18 201</b>
Koszty sprzedaży	(262)	(913)	(274)	(652)	(927)	(515)	(182)	(105)	(143)	(247)	55	(4 165)
Koszty ogólnego zarządu	(334)	(713)	(248)	(463)	(745)	(435)	(504)	(180)	(162)	(215)	6	(3 993)
<b>Zysk /(strata) netto ze sprzedaży</b>	<b>947</b>	<b>511</b>	<b>545</b>	<b>596</b>	<b>3 132</b>	<b>2 326</b>	<b>1 170</b>	<b>48</b>	<b>285</b>	<b>560</b>	<b>(77)</b>	<b>10 043</b>
Pozostałe przychody operacyjne	8	20	11	16	10	2	3	-	-	21	(9)	82
Pozostałe koszty operacyjne	(4)	(25)	(3)	(6)	(13)	(10)	(5)	(1)	(5)	(7)	7	(72)
<b>Zysk /(strata) z działalności operacyjnej</b>	<b>951</b>	<b>506</b>	<b>553</b>	<b>606</b>	<b>3 129</b>	<b>2 318</b>	<b>1 168</b>	<b>47</b>	<b>280</b>	<b>574</b>	<b>(79)</b>	<b>10 053</b>

Powyższe dane zostały przeliczone według kursu średniego wynoszącego w okresie od 1 stycznia 2022 do 31 marca 2022 roku 1 EUR = 4,6472 PLN.

Poniższa tabela przedstawia podstawowe dane finansowe z rachunku zysków i strat według struktury geograficznej za okres 3 miesięcy zakończony dnia 31 marca 2021 roku:

Za okres 3 miesięcy zakończony dnia 31 marca 2021 roku w tys. PLN	Bośnia	Chorwacja	Macedonia	Rumunia	Serbia	Turcja	Europa Zachodnia	Ameryka Łacińska	Europa Centralna	Pozostałe	Eliminacje	Razem
<b>Przychody ze sprzedaży</b>	<b>7 912</b>	<b>36 757</b>	<b>14 333</b>	<b>31 630</b>	<b>72 279</b>	<b>24 389</b>	<b>40 039</b>	<b>4 551</b>	<b>9 158</b>	<b>20 496</b>	<b>(8 778)</b>	<b>252 766</b>
Koszt własny sprzedaży	(5 358)	(28 310)	(9 092)	(26 826)	(49 388)	(11 820)	(34 143)	(3 621)	(6 408)	(15 970)	8 254	(182 682)
Odpis (odwrócenie odpisu) z tytułu utraty wartości instrumentów finansowych	19	(267)	(8)	319	358	(27)	-	34	(11)	(27)	(5)	385

Zysk brutto ze sprzedaży	2 573	8 180	5 233	5 123	23 249	12 542	5 896	964	2 739	4 499	(529)	70 469
Koszty sprzedaży	(464)	(3 083)	(1 002)	(2 280)	(5 471)	(1 857)	(657)	(236)	(1 143)	(935)	253	(16 875)
Koszty ogólnego zarządu	(644)	(2 656)	(1 157)	(1 855)	(3 460)	(2 057)	(1 505)	(862)	(654)	(880)	100	(15 630)
<b>Zysk /(strata) netto ze sprzedaży</b>	<b>1 465</b>	<b>2 441</b>	<b>3 074</b>	<b>988</b>	<b>14 318</b>	<b>8 628</b>	<b>3 734</b>	<b>(134)</b>	<b>942</b>	<b>2 684</b>	<b>(176)</b>	<b>37 964</b>
Pozostałe przychody operacyjne	-	96	86	133	217	152	18	6	103	40	(102)	749
Pozostałe koszty operacyjne	(1)	(22)	(6)	-	(18)	(3)	(67)	(10)	(114)	(67)	100	(208)
<b>Zysk /(strata) z działalności operacyjnej</b>	<b>1 464</b>	<b>2 515</b>	<b>3 154</b>	<b>1 121</b>	<b>14 517</b>	<b>8 777</b>	<b>3 685</b>	<b>(138)</b>	<b>931</b>	<b>2 657</b>	<b>(178)</b>	<b>38 505</b>

Za okres 3 miesięcy zakończony dnia 31 marca 2021 roku w tys. EUR	Bośnia	Chorwacja	Macedonia	Rumunia	Serbia	Turcja	Europa Zachodnia	Ameryka Łacińska	Europa Centralna	Pozostałe	Eliminacje	Razem
<b>Przychody ze sprzedaży</b>	<b>1 730</b>	<b>8 039</b>	<b>3 135</b>	<b>6 918</b>	<b>15 809</b>	<b>5 334</b>	<b>8 757</b>	<b>995</b>	<b>2 003</b>	<b>4 484</b>	<b>(1 920)</b>	<b>55 284</b>
Koszt własny sprzedaży	(1 172)	(6 192)	(1 989)	(5 867)	(10 802)	(2 585)	(7 468)	(792)	(1 402)	(3 491)	1 805	(39 955)
Odpis (odwrócenie odpisu) z tytułu utraty wartości instrumentów finansowych	4	(58)	(2)	70	78	(6)	-	7	(2)	(6)	(1)	84
<b>Zysk brutto ze sprzedaży</b>	<b>562</b>	<b>1 789</b>	<b>1 144</b>	<b>1 121</b>	<b>5 085</b>	<b>2 743</b>	<b>1 289</b>	<b>210</b>	<b>599</b>	<b>987</b>	<b>(116)</b>	<b>15 413</b>
Koszty sprzedaży	(101)	(674)	(219)	(499)	(1 197)	(406)	(144)	(52)	(250)	(204)	55	(3 691)
Koszty ogólnego zarządu	(141)	(581)	(253)	(406)	(757)	(450)	(329)	(189)	(143)	(192)	22	(3 419)
<b>Zysk /(strata) netto ze sprzedaży</b>	<b>320</b>	<b>534</b>	<b>672</b>	<b>216</b>	<b>3 131</b>	<b>1 887</b>	<b>816</b>	<b>(31)</b>	<b>206</b>	<b>591</b>	<b>(39)</b>	<b>8 303</b>
Pozostałe przychody operacyjne	-	21	19	29	47	33	4	1	23	10	(22)	165
Pozostałe koszty operacyjne	-	(5)	(1)	-	(4)	(1)	(15)	(2)	(25)	(15)	22	(46)
<b>Zysk /(strata) z działalności operacyjnej</b>	<b>320</b>	<b>550</b>	<b>690</b>	<b>245</b>	<b>3 174</b>	<b>1 919</b>	<b>805</b>	<b>(32)</b>	<b>204</b>	<b>586</b>	<b>(39)</b>	<b>8 422</b>

Powyższe dane zostały przeliczone według kursu średniego wynoszącego w okresie od 1 stycznia 2021 do 31 marca 2021 roku 1 EUR = 4,5721 PLN

## V. Nietypowe zdarzenia mające wpływ na osiągnięte wyniki finansowe

Do nietypowych zdarzeń mających wpływ na osiągnięte wyniki finansowe, sytuację majątkową i przepływy pieniężne Grupy ASEE w I kwartale 2022 roku oraz w okresie porównywalnym można zaliczyć akwizycje spółek zależnych oraz inne zmiany w strukturze Grupy opisane w punkcie: *Organizacja i zmiany w strukturze Grupy Kapitałowej Asseco South Eastern Europe, ze wskazaniem jednostek podlegających konsolidacji.*

## VI. Władze osobowe w Asseco South Eastern Europe S.A.

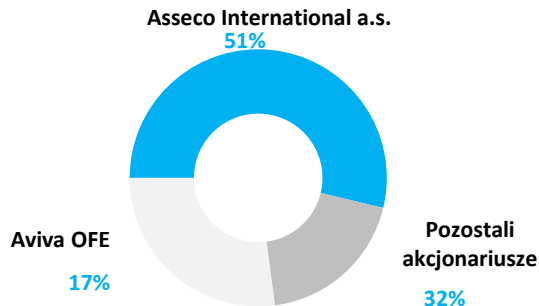
Na dzień publikacji niniejszego sprawozdania tj. na dzień 27 kwietnia 2022 roku skład Zarządu i Rady Nadzorczej Spółki oraz Komitetu Audytu przedstawiał się następująco:

Rada Nadzorcza	Zarząd	Komitet Audytu
Jozef Klein	Piotr Jeleński	Artur Kucharski
Adam Góral	Miljan Mališ	Adam Pawłowicz
Jacek Duch	Michał Nitka	Jacek Duch
Artur Kucharski	Kostadin Slavkoski	
Adam Pawłowicz		

W okresie sprawozdawczym oraz w okresie od dnia 31 marca 2022 roku do dnia publikacji niniejszego sprawozdania, tj. 27 kwietnia 2022 roku nie wystąpiły zmiany w składzie organów zarządzających i nadzorujących Emitenta.

## VII. Struktura akcjonariatu Asseco South Eastern Europe S.A.

### Struktura akcjonariatu w dniu 31 marca 2022 roku



Na dzień 31 marca 2022 roku Asseco International a.s. (jednostka dominująca wyższego szczebla) posiadała 26 407 081 akcji Spółki, stanowiących 50,89% kapitału zakładowego Spółki i uprawniających do 26 407 081 głosów na Walnym Zgromadzeniu Spółki, co stanowi 50,89% ogólnej liczby głosów. Jednostką dominującą w stosunku do Asseco International jest Asseco Poland S.A.

Według najlepszej wiedzy Zarządu na dzień publikacji niniejszego raportu, tj. na dzień 27 kwietnia 2022 roku, a także na dzień 31 marca 2022 roku oraz 23 lutego 2022 roku i 31 grudnia 2021 roku stan Akcjonariuszy posiadających bezpośrednio bądź przez podmioty zależne co najmniej 5,0% ogólnej liczby głosów, przedstawia się następująco:

Akcjonariat	Liczba akcji w posiadaniu	Proc. udział w ogólnej liczbie głosów
Asseco International a.s.	26 407 081	50,89%
Aviva OFE	8 544 000	16,46%
Pozostali akcjonariusze	16 943 170	32,65%
<b>Razem</b>	<b>51 894 251</b>	<b>100,00%</b>

### Akcje w posiadaniu osób zarządzających i nadzorujących

Poniższa tabela prezentuje zestawienie stanu posiadania akcji Asseco South Eastern Europe S.A. przez osoby zarządzające i nadzorujące:

	27 kwietnia 2022	31 marca 2022	23 lutego 2022	31 grudnia 2021
Piotr Jeleński	1 253 492	1 253 492	1 253 492	1 253 492
Miljan Mališ <sup>1)</sup>	353 336	353 336	353 336	353 336
Michał Nitka	45 000	45 000	45 000	45 000
Kostadin Slavkoski	44 315	44 315	44 315	44 315

1) Miljan Mališ, członek Zarządu ASEE S.A. jest udziałowcem spółki Mini Invest d.o.o., akcjonariusza ASEE S.A.

Członkowie Rady Nadzorczej nie posiadali akcji Asseco South Eastern Europe S.A. w żadnym z prezentowanych okresów.

## VIII. Pozostałe informacje

### 8.1. Emisja, wykup i spłata nieudziałowych i kapitałowych papierów wartościowych

W prezentowanym okresie sprawozdawczym Jednostka Dominująca nie dokonała emisji, wykupu i spłaty nieudziałowych i kapitałowych papierów wartościowych.

### 8.2. Opis zmian organizacji Grupy Kapitałowej i struktury Emitenta

Opis organizacji oraz zmian w strukturze Grupy Kapitałowej Asseco South Eastern Europe znajduje się w punkcie III Dodatkowych objaśnień do śródrocznego skróconego skonsolidowanego sprawozdania Grupy.

### 8.3. Informacje dotyczące istotnych postępowań sądowych

Na dzień 31 marca 2022 roku oraz na dzień publikacji niniejszego raportu spółka Asseco South Eastern Europe S.A. ani Grupa Asseco South Eastern Europe nie były stroną istotnych postępowań toczących się przed sądem, organem właściwym dla postępowania arbitrażowego lub organem administracji publicznej.

### 8.4. Transakcje z podmiotami powiązanymi

Opis transakcji z podmiotami powiązanymi został przedstawiony w punkcie 6.17 Not objaśniających do śródrocznego skróconego skonsolidowanego sprawozdania finansowego Grupy Asseco South Eastern Europe za okres 3 miesięcy zakończony dnia 31 marca 2022 roku. Wszystkie transakcje zawierane są na warunkach rynkowych.

### 8.5. Kredyty, umowy pożyczek, poręczenia, gwarancje oraz zobowiązania pozabilansowe

Opis zaciągniętych kredytów, udzielonych pożyczek, poręczeń lub gwarancji oraz zobowiązań pozabilansowych został przedstawiony w punktach: 6.11 oraz 8.1 Not objaśniających do śródrocznego skróconego skonsolidowanego sprawozdania finansowego Grupy Asseco South Eastern Europe za okres 3 miesięcy zakończony dnia 31 marca 2022 roku.

### 8.6. Zmiany zasad zarządzania Grupą Kapitałową

W okresie 3 miesięcy zakończonym dnia 31 marca 2022 roku nie nastąpiły zmiany zasad zarządzania Grupą Kapitałową.

### 8.7. Umowy zawarte między Grupą Kapitałową lub Spółką a osobami zarządzającymi przewidujące rekompensatę w razie ich rezygnacji lub zwolnienia z zajmowanego stanowiska

Nie istnieją umowy zawarte między spółkami Grupy a osobami zarządzającymi, przewidujące rekompensatę w wypadku ich rezygnacji lub zwolnienia z zajmowanego stanowiska bez ważnej przyczyny lub w razie ich odwołania lub zwolnienia z powodu połączenia przez przejęcie.

### 8.8. Informacje o znanych emitentowi umowach, w wyniku których mogą w przyszłości nastąpić zmiany w proporcjach posiadanych akcji przez dotychczasowych akcjonariuszy i obligatariuszy

Nie istnieją żadne umowy, w wyniku których mogą w przyszłości nastąpić zmiany w proporcjach posiadanych akcji przez dotychczasowych akcjonariuszy i obligatariuszy.

### 8.9. Ocena możliwości zrealizowania opublikowanych przez Zarząd prognoz wyników na 2022 rok

Zarząd Asseco South Eastern Europe S.A. nie publikował prognoz wyników finansowych na 2022 rok.

### 8.10. Informacje o systemie kontroli programów akcji pracowniczych

W pierwszym kwartale 2022 roku nie występowały w Grupie programy akcji pracowniczych.

---

#### **8.11. Czynniki, które w ocenie Zarządu będą miały wpływ na osiągnięte wyniki w perspektywie co najmniej kwartału**

Czynniki, które będą miały wpływ na osiągnięte przez Grupę wyniki w perspektywie co najmniej do końca kolejnego kwartału zostały uwzględnione i wskazane w ramach rozdziału Podsumowanie i analiza wyników Grupy ASEE w punkcie *I. Wyniki finansowe Grupy Asseco South Eastern Europe* niniejszego raportu kwartalnego. Czynniki mogące mieć wpływ na wyniki finansowe Grupy w 2022 roku zostały również opisane w sprawozdaniu Zarządu z działalności Grupy za rok 2021.

W uzupełnieniu przytoczonych opisów, na osiągnięte przez Grupę wyniki w perspektywie kolejnego kwartału wpływ będą miały typowe czynniki kształtujące działalność operacyjną Grupy (istniejący portfel zamówień, efektywność ich realizacji, potencjalne nowe umowy, itd.). Grupa kontynuuje inwestycje w nowe produkty.

#### **8.12. Informacje o innych istotnych czynnikach mogących wpłynąć na ocenę sytuacji kadrowej, majątkowej oraz finansowej**

Nie są znane żadne inne informacje niż wymienione powyżej, których ujawnienie mogłoby w istotny sposób wpłynąć na ocenę sytuacji kadrowej, majątkowej oraz finansowej Grupy Asseco South Eastern Europe.





**Śródroczne skrócone sprawozdanie finansowe**  
**Asseco South Eastern Europe S.A.**  
**za okres 3 miesięcy zakończony dnia 31 marca 2022**

## Wybrane dane finansowe

### Asseco South Eastern Europe S.A.

	3 miesiące do 31 marca 2022 tys. PLN	3 miesiące do 31 marca 2021 tys. PLN	3 miesiące do 31 marca 2022 tys. EUR	3 miesiące do 31 marca 2021 tys. EUR
Przychody z działalności holdingowej	13 625	26 432	2 932	5 781
Przychody z działalności operacyjnej	2 734	3 396	588	743
Zysk z działalności operacyjnej	10 052	23 113	2 163	5 055
Zysk brutto	12 893	23 910	2 774	5 230
<b>Zysk za okres sprawozdawczy</b>	<b>12 026</b>	<b>22 298</b>	<b>2 588</b>	<b>4 877</b>
Środki pieniężne netto z działalności operacyjnej	7 663	11 852	1 649	2 592
Środki pieniężne netto z działalności inwestycyjnej	27 248	(2 908)	5 863	(636)
Środki pieniężne netto z działalności finansowej	(1 777)	(2 176)	(382)	(476)
<b>Środki pieniężne i ich ekwiwalenty na koniec okresu (okresem porównywalnym jest 31 grudnia 2021)</b>	<b>49 276</b>	<b>16 142</b>	<b>10 591</b>	<b>3 510</b>
Zysk za okres sprawozdawczy na jedną akcję zwykłą (w PLN/EUR)	0,23	0,43	0,05	0,09
Rozwodniony zysk za okres sprawozdawczy na jedną akcję zwykłą (w PLN/EUR)	0,23	0,43	0,05	0,09

Wybrane dane finansowe prezentowane w śródrocznym skróconym sprawozdaniu finansowym przeliczono na walutę EUR w następujący sposób:

- pozycje dotyczące rachunku zysków i strat oraz rachunku przepływów pieniężnych przeliczono według kursu stanowiącego średnią arytmetyczną średnich kursów ogłaszanych przez NBP obowiązujących na ostatni dzień każdego miesiąca. Kurs ten wyniósł:
  - w okresie od 1 stycznia 2022 roku do 31 marca 2022 roku 1 EUR = 4,6472 PLN
  - w okresie od 1 stycznia 2021 roku do 31 marca 2021 roku 1 EUR = 4,5721 PLN
- stan środków pieniężnych Spółki na koniec bieżącego okresu sprawozdawczego i analogicznego w okresie poprzednim przeliczono według średnich kursów ogłoszonych przez NBP. Kurs ten wyniósł:
  - kurs obowiązujący w dniu 31 marca 2022 roku 1 EUR = 4,6525 PLN
  - kurs obowiązujący w dniu 31 grudnia 2021 roku 1 EUR = 4,5994 PLN

Wszystkie kwoty w raporcie wyrażono w tysiącach złotych (PLN), chyba że stwierdzono inaczej.

# Śródroczny skrócony rachunek zysków i strat oraz sprawozdanie z pozostałych dochodów całkowitych

## Asseco South Eastern Europe S.A.

RACHUNEK ZYSKÓW I STRAT	3 miesiące do	3 miesiące do
	31 marca 2022	31 marca 2021
	tys. PLN	tys. PLN
<b>Działalność holdingowa</b>	<b>13 625</b>	<b>26 432</b>
Przychody z tytułu dywidend	9 518	21 425
Przychody ze sprzedaży usług	4 107	5 007
<b>Działalność operacyjna</b>	<b>2 734</b>	<b>3 396</b>
Przychody ze sprzedaży usług IT i oprogramowania	2 734	3 396
<b>Przychody ze sprzedaży razem</b>	<b>16 359</b>	<b>29 828</b>
Koszt własny sprzedaży	(5 636)	(5 822)
Odpis/odwrócenie odpisu z tytułu utraty wartości należności handlowych	(197)	-
<b>Zysk brutto ze sprzedaży</b>	<b>10 526</b>	<b>24 006</b>
Koszty sprzedaży	(118)	(476)
Koszty ogólnego zarządu	(332)	(418)
<b>Zysk netto ze sprzedaży</b>	<b>10 076</b>	<b>23 112</b>
Pozostałe przychody operacyjne	-	-
Pozostałe koszty operacyjne	(24)	-
<b>Zysk z działalności operacyjnej</b>	<b>10 052</b>	<b>23 113</b>
Przychody finansowe	3 079	1 125
Koszty finansowe	(238)	(327)
Odpis/odwrócenie odpisu z tytułu utraty wartości udzielonych pożyczek i pozostałych instrumentów finansowych	-	-
<b>Zysk brutto</b>	<b>12 893</b>	<b>23 910</b>
Podatek dochodowy	(867)	(1 612)
<b>Zysk netto</b>	<b>12 026</b>	<b>22 298</b>
<b>Zysk netto przypadający na jedną akcję (w złotych):</b>		
podstawowy z zysku netto	0,23	0,43
rozwodniony z zysku netto		

DOCHODY CAŁKOWITE:	3 miesiące do	3 miesiące do
	31 marca 2022	31 marca 2021
	tys. PLN	tys. PLN
<b>Zysk netto</b>	<b>12 026</b>	<b>22 298</b>
<b>Pozostałe dochody całkowite:</b>	<b>-</b>	<b>-</b>
<b>SUMA DOCHODÓW CAŁKOWITYCH ZA OKRES</b>	<b>12 026</b>	<b>22 298</b>

## Śródroczny skrócony bilans Asseco South Eastern Europe S.A.

AKTYWA	31 marca 2022	31 grudnia 2021	31 marca 2021
	tys. PLN	tys. PLN	tys. PLN
<b>Aktywa trwałe</b>			
Rzeczowe aktywa trwałe	410	462	632
Wartości niematerialne	5 917	6 054	5 684
<i>w tym wartość firmy z połączenia</i>	<i>4 567</i>	<i>4 567</i>	<i>4 567</i>
Aktywa z tytułu prawa do użytkowania	154	181	263
Inwestycje w jednostki zależne	621 318	621 318	614 498
Aktywa z tytułu odroczonego podatku dochodowego	210	738	576
Pozostałe należności	47	47	47
Pozostałe aktywa finansowe	53 383	72 162	38 266
	<b>681 439</b>	<b>700 964</b>	<b>659 966</b>
<b>Aktywa obrotowe</b>			
Rozliczenia międzyokresowe	2 061	2 119	2 475
Należności handlowe	7 731	1 331	12 353
Należności z tytułu podatku dochodowego od osób prawnych	-	205	112
Należności budżetowe	4	332	-
Pozostałe należności	161	131	137
Pozostałe aktywa finansowe	20 727	27 162	10 202
Środki pieniężne i depozyty krótkoterminowe	49 276	16 142	21 259
	<b>79 960</b>	<b>47 422</b>	<b>46 538</b>
<b>SUMA AKTYWÓW</b>	<b>761 399</b>	<b>748 386</b>	<b>706 504</b>

## Śródroczny skrócony bilans Asseco South Eastern Europe S.A.

PASYWA	31 marca 2022	31 grudnia 2021	31 marca 2021
	tys. PLN	tys. PLN	tys. PLN
<b>KAPITAŁ WŁASNY OGÓŁEM</b>			
Kapitał podstawowy	518 943	518 943	518 943
Nadwyżka ze sprzedaży akcji powyżej ich wartości nominalnej	38 826	38 826	38 826
Pozostałe kapitały	3 013	2 981	2 935
Zyski zatrzymane	157 754	145 728	119 550
	<b>718 536</b>	<b>706 478</b>	<b>680 253</b>
<b>Zobowiązania długoterminowe</b>			
Kredyty bankowe	25 703	27 925	6 658
Zobowiązania z tytułu leasingu	54	74	161
Inne zobowiązania finansowe	628	516	186
	<b>26 385</b>	<b>28 515</b>	<b>7 005</b>
<b>Zobowiązania krótkoterminowe</b>			
Kredyty bankowe	5 317	5 523	7 388
Zobowiązania z tytułu leasingu	118	115	110
Inne zobowiązania finansowe	-	-	100
Zobowiązania handlowe	1 062	1 314	1 351
Zobowiązania z tytułu umów z klientami	5 789	2 325	4 793
Zobowiązania z tytułu podatku dochodowego od osób prawnych	125	-	-
Zobowiązania budżetowe	1 021	744	2 255
Pozostałe zobowiązania	295	294	401
Rozliczenia międzyokresowe kosztów	2 751	3 078	2 848
	<b>16 478</b>	<b>13 392</b>	<b>19 246</b>
<b>SUMA ZOBOWIĄZAŃ</b>	<b>42 863</b>	<b>41 908</b>	<b>26 250</b>
<b>SUMA PASYWÓW</b>	<b>761 399</b>	<b>748 386</b>	<b>706 504</b>

# Śródroczne skrócone sprawozdanie ze zmian w kapitale własnym

## Asseco South Eastern Europe S.A.

	Kapitał podstawowy	Nadwyżka ze sprzedaży akcji powyżej ich wartości nominalnej	Pozostałe kapitały	Zyski zatrzymane	Kapitał własny ogółem
<b>Na dzień 1 stycznia 2022 roku</b>	<b>518 943</b>	<b>38 826</b>	<b>2 981</b>	<b>145 728</b>	<b>706 478</b>
Zysk za okres sprawozdawczy	-	-	-	12 026	12 026
<b>Suma dochodów całkowitych za okres sprawozdawczy</b>	<b>-</b>	<b>-</b>	<b>-</b>	<b>12 026</b>	<b>12 026</b>
Wycena programu płatności na bazie akcji	-	-	31	-	31
<b>Na dzień 31 marca 2022 roku</b>	<b>518 943</b>	<b>38 826</b>	<b>3 013</b>	<b>157 754</b>	<b>718 536</b>

<b>Na dzień 1 stycznia 2021 roku</b>	<b>518 943</b>	<b>38 826</b>	<b>2 935</b>	<b>97 251</b>	<b>657 955</b>
Zysk za okres sprawozdawczy	-	-	-	100 371	100 371
<b>Suma dochodów całkowitych za okres sprawozdawczy</b>	<b>-</b>	<b>-</b>	<b>-</b>	<b>100 371</b>	<b>100 371</b>
Dywidenda za 2020 rok	-	-	-	(51 894)	(51 894)
Wycena programu płatności na bazie akcji	-	-	46	-	46
<b>Na dzień 31 grudnia 2021 roku</b>	<b>518 943</b>	<b>38 826</b>	<b>2 981</b>	<b>145 728</b>	<b>706 478</b>

<b>Na dzień 1 stycznia 2021 roku</b>	<b>518 943</b>	<b>38 826</b>	<b>2 935</b>	<b>97 251</b>	<b>657 955</b>
Zysk za okres sprawozdawczy	-	-	-	22 298	22 298
<b>Suma dochodów całkowitych za okres sprawozdawczy</b>	<b>-</b>	<b>-</b>	<b>-</b>	<b>22 298</b>	<b>22 298</b>
<b>Na dzień 31 marca 2021 roku</b>	<b>518 943</b>	<b>38 826</b>	<b>2 935</b>	<b>119 550</b>	<b>680 253</b>

## Śródroczny skrócony rachunek przepływów pieniężnych Asseco South Eastern Europe S.A.

	3 miesiące do 31 marca 2022	3 miesiące do 31 marca 2021
	tys. PLN	tys. PLN
<b>Przepływy środków pieniężnych z działalności operacyjnej</b>		
Zysk brutto	12 893	23 910
<b>Korekty o pozycje:</b>	<b>(14 863)</b>	<b>(27 337)</b>
Amortyzacja	250	176
Zmiana stanu należności	(6 102)	(6 201)
Zmiana stanu zobowiązań, rozliczeń międzyokresowych i rezerw	3 333	1 153
Przychody/koszty z tytułu odsetek	(634)	(201)
Zyski/straty z tytułu różnic kursowych	(2 222)	(837)
Zyski/straty z działalności inwestycyjnej	(9 519)	(21 427)
Wycena programu płatności na bazie akcji	31	-
<b>Wybrane przepływy operacyjne</b>	<b>9 641</b>	<b>15 797</b>
Nabycie akcji/udziałów w jednostkach powiązanych	-	(4 932)
Dywidendy otrzymane	9 641	20 729
<b>Środki pieniężne wygenerowane z działalności operacyjnej</b>	<b>7 671</b>	<b>12 370</b>
(Zapłacony podatek dochodowy) /Otrzymane zwroty podatku dochodowego	(8)	(518)
<b>Środki pieniężne netto z działalności operacyjnej</b>	<b>7 663</b>	<b>11 852</b>
<b>Przepływy środków pieniężnych z działalności inwestycyjnej</b>		
<b>Wpływy:</b>	<b>27 560</b>	<b>1 283</b>
Pożyczki spłacone	27 179	909
Otrzymane odsetki	381	374
<b>Wydatki:</b>	<b>(312)</b>	<b>(4 191)</b>
Nabycie aktywów trwałych oraz wartości niematerialnych	(32)	(617)
Nabycie/rozliczenie aktywów finansowych w wartości godziwej przez wynik finansowy	(45)	-
Pożyczki udzielone	(235)	(3 574)
<b>Środki pieniężne netto wykorzystane w działalności inwestycyjnej</b>	<b>27 248</b>	<b>(2 908)</b>
<b>Przepływy środków pieniężnych z działalności finansowej</b>		
<b>Wpływy:</b>	-	-
<b>Wydatki:</b>	<b>(1 777)</b>	<b>(2 176)</b>
Wydatki z tytułu spłaty kredytów	(1 591)	(2 089)
Spłata zobowiązań z tytułu leasingu	(32)	(31)
Zapłacone odsetki	(154)	(56)
<b>Środki pieniężne netto z działalności finansowej</b>	<b>(1 777)</b>	<b>(2 176)</b>
<b>Zmiana netto stanu środków pieniężnych i ich ekwiwalentów</b>	<b>33 134</b>	<b>6 768</b>
Różnice kursowe netto	-	-
Środki pieniężne i ich ekwiwalenty na dzień 1 stycznia	16 142	14 491
<b>Środki pieniężne i ich ekwiwalenty na dzień 31 marca</b>	<b>49 276</b>	<b>21 260</b>

Niniejszy raport kwartalny został zatwierdzony do publikacji przez Zarząd Asseco South Eastern Europe S.A. w dniu 27 kwietnia 2022 roku.

**Zarząd:**

Piotr Jeleński

Prezes Zarządu

Miljan Mališ

Członek Zarządu

Signature Not Verified  
Dokument podpisany przez  
Michał Nitka  
Data: 2022.04.27 16:17:35 CEST

Michał Nitka

Członek Zarządu

Kostadin Slavkoski

Członek Zarządu



# Technology for business, solutions for people.

Asseco South Eastern Europe S.A.

ul. Olchowa 14, 35-322 Rzeszów

Tel.: +48 22 574 86 30

Fax: +48 22 574 86 90

Email: [office@asseco-see.com](mailto:office@asseco-see.com)

**[see.asseco.com](http://see.asseco.com)**