



Raport kwartalny
Grupy Asseco South Eastern Europe
za okres 3 miesięcy zakończony dnia 31 marca 2020 roku

ASSECO
SOUTH EASTERN EUROPE



Obecność
w **23 krajach**



Uzyskana sprzedaż
231 mln PLN



2 755 osób pracujących
na uzyskane wyniki



Wypracowany wynik
netto dla Akcjonariuszy
Jednostki Dominującej
23,5 mln PLN

Raport kwartalny Grupy Asseco South Eastern Europe za okres 3 miesięcy zakończony dnia 31 marca 2020 roku

ŚRÓDROCZNE SKRÓCONE SKONSOLIDOWANE SPRAWOZDANIE FINANSOWE GRUPY ASSECO SOUTH EASTERN EUROPE ZA OKRES 3 MIESIĘCY ZAKOŃCZONY DNIA 31 MARCA 2020 ROKU	1
WYBRANE DANE FINANSOWE	5
ŚRÓDROCZNY SKRÓCONY SKONSOLIDOWANY RACHUNEK ZYSKÓW I STRAT ORAZ SPRAWOZDANIE Z POZOSTAŁYCH DOCHODÓW CAŁKOWITYCH	6
ŚRÓDROCZNY SKRÓCONY SKONSOLIDOWANY BILANS	7
ŚRÓDROCZNE SKRÓCONE SKONSOLIDOWANE SPRAWOZDANIE ZE ZMIAN W KAPITALE WŁASNYM	9
ŚRÓDROCZNY SKRÓCONY SKONSOLIDOWANY RACHUNEK PRZEPIŹYWÓW PIENIĘŻNYCH	12
ODDATKOWE OBJAŚNIENIA DO ŚRÓDROCZNEGO SKRÓCONEGO SKONSOLIDOWANEGO SPRAWOZDANIA FINANSOWEGO	13
I. PODSTAWOWE INFORMACJE	13
II. PODSTAWA SPORZĄDZENIA ŚRÓDROCZNEGO SKRÓCONEGO SPRAWOZDANIA FINANSOWEGO	14
2.1. Podstawa sporządzenia	14
2.2. Oświadczenie o zgodności	14
2.3. Waluta funkcjonalna i waluta prezentacji	15
2.4. Profesjonalny osąd i szacunki	15
2.5. Stosowane zasady rachunkowości	15
2.6. Nowe standardy i interpretacje, które zostały opublikowane, a nie weszły jeszcze w życie	15
2.7. Zmiany stosowanych zasad prezentacji i zmiany danych porównywalnych	16
2.8. Korekta błędu	19
III. ORGANIZACJA I ZMIANY W STRUKTURZE GRUPY KAPITAŁOWEJ ASSECO SOUTH EASTERN EUROPE, ZE WSKAZANIEM JEDNOSTEK PODLEGAJĄCYCH KONSOLIDACJI	20
IV. INFORMACJE DOTYCZĄCE SEGMENTÓW DZIAŁALNOŚCI	21
V. NOTY OBJAŚNIAJĄCE DO SKONSOLIDOWANEGO SPRAWOZDANIA Z ZYSKÓW I STRAT	24
5.1. Struktura przychodów operacyjnych	24
5.2. Struktura kosztów operacyjnych	26
5.3. Pozostałe przychody i koszty operacyjne	28
5.4. Przychody i koszty finansowe	28
5.5. Podatek dochodowy	29
5.6. Zysk przypadający na jedną akcję	29
5.7. Informacja dotycząca wypłaconej dywidendy	29
VI. NOTY OBJAŚNIAJĄCE DO SKONSOLIDOWANEGO BILANSU	30
6.1. Rzeczowe aktywa trwałe	30
6.2. Wartości niematerialne	30
6.3. Aktywa z tytułu prawa do użytkowania	31
6.4. Wartość firmy	31
6.5. Pozostałe aktywa finansowe	34
6.6. Czynne rozliczenia międzyokresowe	35
6.7. Należności oraz aktywa z tytułu umów z klientami	35
6.8. Zapasy	37
6.9. Środki pieniężne	37
6.10. Zobowiązania z tytułu leasingu	37
6.11. Kredyty bankowe i pożyczki	38
6.12. Pozostałe zobowiązania finansowe	39
6.13. Zobowiązania z tytułu dostaw i usług, zobowiązania budżetowe oraz pozostałe zobowiązania	40
6.14. Zobowiązania z tytułu umów z klientami	41
6.15. Rezerwy	41
6.16. Rozliczenia międzyokresowe kosztów	42
6.17. Transakcje z podmiotami powiązanymi	42
VII. NOTY OBJAŚNIAJĄCE DO SKONSOLIDOWANEGO RACHUNKU PRZEPIŹYWÓW PIENIĘŻNYCH	44
7.1. Przepływy środków pieniężnych z działalności inwestycyjnej	44
7.2. Przepływy środków pieniężnych z działalności finansowej	44
VIII. POZOSTAŁE NOTY OBJAŚNIAJĄCE	45
8.1. Zobowiązania pozabilansowe	45
8.2. Sezonowość i cykliczność	45
8.3. Zatrudnienie	46
8.4. Znaczące zdarzenia po dniu bilansowym	46
8.5. Znaczące zdarzenia dotyczące lat ubiegłych	46

PODSUMOWANIE I ANALIZA WYNIKÓW GRUPY KAPITAŁOWEJ ASSECO SOUTH EASTERN EUROPE ZA OKRES 3 MIESIĘCY ZAKOŃCZONY DNIA 31 MARCA 2020 ROKU.....	47
I. WYNIKI FINANSOWE GRUPY ASSECO SOUTH EASTERN EUROPE ZA I KWARTAŁ 2020 ROKU	48
II. WYBRANE SKONSOLIDOWANE DANE FINANSOWE ZA I KWARTAŁ 2020 ROKU W UJĘCIU NON-IFRS	50
III. ANALIZA WSKAŹNIKOWA.....	51
IV. STRUKTURA RACHUNKU PRZEPIŹYWÓW PIENIĘŻNYCH.....	52
V. INFORMACJE DOTYCZĄCE STRUKTURY GEOGRAFICZNEJ WYNIKÓW	53
VI. WPŁYW PANDEMII KORONAWIRUSA COVID-19 NA BIZNES ASEE	54
VII. NIETYPOWE ZDARZENIA MAJĄCE WPŁYW NA OSIĄGNIĘTE WYNIKI FINANSOWE	57
VIII. WŁADZE OSOBOWE W ASSECO SOUTH EASTERN EUROPE S.A.	57
IX. STRUKTURA AKCJONARIATU ASSECO SOUTH EASTERN EUROPE S.A.	58
X. POZOSTAŁE INFORMACJE	59
10.1. Emisja, wykup i spłata nieudziałowych i kapitałowych papierów wartościowych.....	59
10.2. Opis zmian organizacji Grupy Kapitałowej i struktury Emitenta	59
10.3. Informacje dotyczące istotnych postępowań sądowych.....	59
10.4. Transakcje z podmiotami powiązаныmi.....	59
10.5. Kredyty, umowy pożyczek, poręczenia, gwarancje oraz zobowiązania pozabilansowe	59
10.6. Zmiany zasad zarządzania Grupą Kapitałową	59
10.7. Umowy zawarte między Grupą Kapitałową lub Spółką a osobami zarządzającymi przewidujące rekompensatę w razie ich rezygnacji lub zwolnienia z zajmowanego stanowiska.....	59
10.8. Informacje o znanych emitentowi umowach, w wyniku których mogą w przyszłości nastąpić zmiany w proporcjach posiadanych akcji przez dotychczasowych akcjonariuszy i obligatariuszy	59
10.9. Ocena możliwości zrealizowania opublikowanych przez Zarząd prognoz wyników na 2020 rok	59
10.10. Informacje o systemie kontroli programów akcji pracowniczych	59
10.11. Czynniki, które w ocenie Zarządu będą miały wpływ na osiągnięte wyniki w perspektywie co najmniej kwartału.....	60
10.12. Informacje o innych istotnych czynnikach mogących wpłynąć na ocenę sytuacji kadrowej, majątkowej oraz finansowej.....	60
ŚRÓDROCZNE SKRÓCONE SPRAWOZDANIE FINANSOWE ASSECO SOUTH EASTERN EUROPE S.A. ZA OKRES 3 MIESIĘCY ZAKOŃCZONY DNIA 31 MARCA 2020.....	61
WYBRANE DANE FINANSOWE.....	62
ŚRÓDROCZNY SKRÓCONY RACHUNEK ZYSKÓW I STRAT ORAZ SPRAWOZDANIE Z POZOSTAŁYCH DOCHODÓW CAŁKOWITYCH	63
ŚRÓDROCZNY SKRÓCONY BILANS	64
ŚRÓDROCZNE SKRÓCONE SPRAWOZDANIE ZE ZMIAN W KAPITALE.....	66
ŚRÓDROCZNY SKRÓCONY RACHUNEK PRZEPIŹYWÓW PIENIĘŻNYCH	67

Wybrane dane finansowe Grupa Asseco South Eastern Europe

	3 miesiące do 31 marca 2020 tys. PLN	3 miesiące do 31 marca 2019 tys. PLN	3 miesiące do 31 marca 2020 tys. EUR	3 miesiące do 31 marca 2019 tys. EUR
Przychody ze sprzedaży	230 985	178 816	52 541	41 606
Zysk z działalności operacyjnej	28 378	21 551	6 455	5 014
Zysk brutto	28 122	21 804	6 397	5 073
Zysk za okres sprawozdawczy	23 636	18 574	5 376	4 322
Zysk za okres sprawozdawczy przypadający Akcjonariuszom Jednostki Dominującej	23 547	18 193	5 356	4 233
Środki pieniężne netto z działalności operacyjnej	(2 434)	5 533	(554)	1 288
Środki pieniężne netto z działalności inwestycyjnej	(13 513)	(28 563)	(3 074)	(6 646)
Środki pieniężne netto z działalności finansowej	(15 474)	(6 521)	(3 520)	(1 517)
Środki pieniężne i ich ekwiwalenty na koniec okresu (okresem porównywalnym jest 31 grudnia 2019)	172 344	199 663	37 859	46 886
Zysk za okres sprawozdawczy na jedną akcję zwykłą przypisany Akcjonariuszom Jednostki Dominującej (w PLN/EUR)	0,45	0,35	0,10	0,08
Rozwodniony zysk za okres sprawozdawczy na jedną akcję zwykłą przypisany Akcjonariuszom Jednostki Dominującej (w PLN/EUR)	0,45	0,35	0,10	0,08

Wybrane dane finansowe prezentowane w śródrocznym skróconym skonsolidowanym sprawozdaniu finansowym przeliczono na walutę EUR w następujący sposób:

- pozycje dotyczące skonsolidowanego rachunku zysków i strat oraz skonsolidowanego rachunku przepływów pieniężnych przeliczono według kursu stanowiącego średnią arytmetyczną średnich kursów ogłaszanych przez NBP obowiązujących na ostatni dzień każdego miesiąca. Kurs ten wyniósł:
 - w okresie od 1 stycznia 2020 roku do 31 marca 2020 roku 1 EUR = 4,3963 PLN
 - w okresie od 1 stycznia 2019 roku do 31 marca 2019 roku 1 EUR = 4,2978 PLN
- stan środków pieniężnych Grupy na koniec bieżącego okresu sprawozdawczego i analogicznego w okresie poprzednim przeliczono według średnich kursów ogłoszonych przez NBP. Kurs ten wyniósł:
 - kurs obowiązujący w dniu 31 marca 2020 roku 1 EUR = 4,5523 PLN
 - kurs obowiązujący w dniu 31 grudnia 2019 roku 1 EUR = 4,2585 PLN

Wszystkie kwoty w raporcie wyrażono w tysiącach złotych (PLN), chyba że stwierdzono inaczej.

Śródroczny skrócony skonsolidowany rachunek zysków i strat oraz sprawozdanie z pozostałych dochodów całkowitych Grupa Asseco South Eastern Europe

RACHUNEK ZYSKÓW I STRAT	Noty	3 miesiące do	3 miesiące do
		31 marca 2020	31 marca 2019 (przekształcone)
		tys. PLN	tys. PLN
Przychody operacyjne	<u>5.1</u>	230 985	178 816
Koszt własny sprzedaży	<u>5.2</u>	(175 711)	(134 194)
Odpis z tytułu utraty wartości należności handlowych	<u>5.2</u>	816	(223)
Zysk brutto ze sprzedaży		56 090	44 399
Koszty sprzedaży	<u>5.2</u>	(13 090)	(11 605)
Koszty ogólnego zarządu	<u>5.2</u>	(14 878)	(11 539)
Zysk netto ze sprzedaży		28 122	21 255
Pozostałe przychody operacyjne	<u>5.3</u>	450	1 418
Pozostałe koszty operacyjne	<u>5.3</u>	(194)	(1 067)
Udział w wynikach jednostek stowarzyszonych i wspólnych przedsięwzięć		-	(55)
Zysk z działalności operacyjnej		28 378	21 551
Przychody finansowe	<u>5.4</u>	4 320	2 014
Koszty finansowe	<u>5.4</u>	(4 576)	(1 761)
Odpis z tytułu utraty wartości instrumentów finansowych	<u>5.4</u>	-	-
Zysk przed opodatkowaniem		28 122	21 804
Podatek dochodowy (bieżące i odroczone obciążenie podatkowe)	<u>5.5</u>	(4 486)	(3 230)
Zysk za okres sprawozdawczy		23 636	18 574
<i>Przypadający:</i>			
Akcjonariuszom Jednostki Dominującej		23 547	18 193
Udziałowcom niekontrolującym		89	381
Podstawowy i rozwodniony zysk na jedną akcję (w PLN) ze skonsolidowanego zysku za okres sprawozdawczy przypadający akcjonariuszom Jednostki Dominującej	<u>5.6</u>	0,45	0,35
POZOSTAŁE DOCHODY CAŁKOWITE			
Zysk za okres sprawozdawczy		23 636	18 574
<i>Elementy, które mogą podlegać przeklasyfikowaniu do rachunku zysków i strat</i>		45 519	(3 970)
Zysk/strata netto z tytułu wyceny aktywów finansowych		(14)	-
Różnice kursowe z przeliczenia jednostek zależnych		45 533	(3 970)
<i>Elementy, które nie podlegają przeklasyfikowaniu do rachunku zysków i strat</i>		-	-
Zyski/straty aktuarialne		-	-
Razem pozostałe dochody całkowite:		45 519	(3 970)
SUMA DOCHODÓW CAŁKOWITYCH przypadająca:		69 155	14 604
Akcjonariuszom Jednostki Dominującej		68 925	13 973
Udziałowcom niekontrolującym		230	631

Śródroczny skrócony skonsolidowany bilans Grupa Asseco South Eastern Europe

AKTYWA	Noty	31 marca 2020 roku	31 grudnia 2019 roku	31 marca 2019 roku
		tys. PLN	(przekształcone) tys. PLN	(przekształcone) tys. PLN
Aktywa trwałe				
Rzeczowe aktywa trwałe	<u>6.1</u>	151 479	147 061	137 032
Wartości niematerialne	<u>6.2</u>	24 440	23 978	14 856
Aktywa z tytułu prawa do użytkowania	<u>6.3</u>	66 984	65 055	46 435
Nieruchomości inwestycyjne		630	596	626
Wartość firmy	<u>6.4</u>	563 640	532 139	494 445
Inwestycje wyceniane metodą praw własności		-	-	57
Pozostałe należności	<u>6.5</u>	740	724	909
Aktywa z tytułu odroczonego podatku dochodowego		9 221	8 978	7 359
Pozostałe aktywa finansowe	<u>6.5</u>	4 885	4 670	5 135
Rozliczenia międzyokresowe	<u>6.6</u>	555	614	759
		822 574	783 815	707 613
Aktywa obrotowe				
Zapasy	<u>6.8</u>	27 075	37 215	31 079
Rozliczenia międzyokresowe	<u>6.6</u>	25 897	21 746	17 593
Należności handlowe	<u>6.7</u>	131 739	164 530	124 599
Aktywa z tytułu umów z klientami	<u>6.7</u>	51 082	28 050	27 939
Należności z tytułu podatku dochodowego od osób prawnych	<u>6.7</u>	2 029	1 364	5 240
Należności budżetowe	<u>6.7</u>	2 794	2 008	3 721
Pozostałe należności	<u>6.7</u>	4 034	2 889	2 460
Inne aktywa niefinansowe		9 460	10 247	4 579
Pozostałe aktywa finansowe	<u>6.5</u>	608	572	3 677
Środki pieniężne i depozyty	<u>6.9</u>	172 344	199 663	135 077
		427 062	468 284	355 964
SUMA AKTYWÓW		1 249 636	1 252 099	1 063 577

Śródroczny skrócony skonsolidowany bilans Grupa Asseco South Eastern Europe

PASYWA	Noty	31 marca 2020 roku	31 grudnia 2019 roku	31 marca 2019 roku
		tys. PLN	(przekształcone) tys. PLN	(przekształcone) tys. PLN
Kapitał własny (przypisany akcjonariuszom Jednostki Dominującej)				
Kapitał podstawowy		518 942	518 942	518 942
Nadwyżka ze sprzedaży akcji powyżej ich wartości nominalnej		38 825	38 825	38 825
Transakcje na udziałach niekontrolujących		(9 506)	(8 335)	(9 430)
Pozostałe kapitały		(1 017)	(1 319)	(2 749)
Różnice kursowe z przeliczenia jednostek zależnych		(74 194)	(119 586)	(108 041)
Zyski zatrzymane		393 681	370 134	325 669
		866 731	798 661	763 216
Udziały niekontrolujące		1 927	2 051	1 980
Kapitał własny ogółem		868 658	800 712	765 196
Zobowiązania długoterminowe				
Kredyty bankowe i pożyczki	<u>6.11</u>	44 202	43 255	27 707
Zobowiązania z tytułu leasingu	<u>6.10</u>	47 813	47 489	40 375
Pozostałe zobowiązania finansowe	<u>6.12</u>	30 025	28 557	21 073
Rezerwy z tytułu odroczonego podatku dochodowego		3 010	3 167	2 595
Rezerwy	<u>6.15</u>	2 018	2 013	1 751
Zobowiązania z tytułu umów z klientami	<u>6.14</u>	1 559	804	193
Pozostałe zobowiązania	<u>6.13</u>	467	494	93
		129 094	125 779	93 787
Zobowiązania krótkoterminowe				
Kredyty bankowe i pożyczki	<u>6.11</u>	44 178	49 742	26 530
Zobowiązania z tytułu leasingu	<u>6.10</u>	20 672	18 923	8 690
Pozostałe zobowiązania finansowe	<u>6.12</u>	8 311	13 879	4 937
Zobowiązania handlowe	<u>6.13</u>	60 742	109 977	74 094
Zobowiązania z tytułu umów z klientami	<u>6.14</u>	62 069	58 707	45 742
Zobowiązania z tytułu podatku dochodowego od osób prawnych	<u>6.13</u>	5 137	5 738	4 509
Zobowiązania budżetowe	<u>6.13</u>	18 506	24 231	14 760
Pozostałe zobowiązania	<u>6.13</u>	9 477	19 247	8 435
Rezerwy	<u>6.15</u>	3 481	2 847	3 353
Rozliczenia międzyokresowe kosztów	<u>6.16</u>	19 311	22 317	13 544
		251 884	325 608	204 594
SUMA ZOBOWIĄZAŃ		380 978	451 387	298 381
SUMA PASYWÓW		1 249 636	1 252 099	1 063 577

Śródroczne skrócone skonsolidowane sprawozdanie ze zmian w kapitale własnym Grupa Asseco South Eastern Europe

Nota	Kapitał podstawowy tys. PLN	Nadwyżka ze sprzedaży akcji powyżej ich wartości nominalnej tys. PLN	Transakcje na udziałach niekontrolujących tys. PLN	Pozostałe kapitały tys. PLN	Różnice kursowe z przeliczenia jednostek zależnych tys. PLN	Zyski/straty z lat ubiegłych oraz zysk okresu bieżącego tys. PLN	Kapitał własny Jednostki Dominującej tys. PLN	Udziały niekontrolujące tys. PLN	Kapitał własny ogółem tys. PLN
Na dzień 1 stycznia 2020 roku	518 942	38 825	(8 335)	(1 319)	(119 586)	370 134	798 661	2 051	800 712
Zysk za okres sprawozdawczy	-	-	-	-	-	23 547	23 547	89	23 636
Pozostałe dochody całkowite za okres sprawozdawczy	-	-	-	(14)	45 392	-	45 378	141	45 519
Suma dochodów całkowitych za okres sprawozdawczy	-	-	-	(14)	45 392	23 547	68 925	230	69 155
Transakcje z pracownikami rozliczane w formie instrumentów kapitałowych	-	-	-	316	-	-	316	-	316
Transakcje na udziałach niekontrolujących (w tym rozliczenie warunkowego zobowiązania finansowego wobec udziałowców niekontrolujących (opcje put))	-	-	(1 171)	-	-	-	(1 171)	28	(1 143)
Dywidenda za rok 2019	-	-	-	-	-	-	-	(382)	(382)
Na dzień 31 marca 2020 roku	518 942	38 825	(9 506)	(1 017)	(74 194)	393 681	866 731	1 927	868 658

Śródroczne skrócone skonsolidowane sprawozdanie ze zmian w kapitale własnym Grupa Asseco South Eastern Europe

	Nota	Kapitał podstawowy tys. PLN	Nadwyżka ze sprzedaży akcji powyżej ich wartości nominalnej tys. PLN	Transakcje na udziałach niekontrolujących tys. PLN	Pozostałe kapitały tys. PLN	Różnice kursowe z przeliczenia jednostek zależnych tys. PLN	Zyski/straty z lat ubiegłych oraz zysk okresu bieżącego tys. PLN	Kapitał własny Jednostki Dominującej tys. PLN	Udziały niekontrolujące tys. PLN	Kapitał własny ogółem tys. PLN
Na dzień 1 stycznia 2019 roku		518 942	38 825	(1 887)	3 153	(103 809)	308 201	763 425	1 664	765 089
Wpływ wdrożenia MSSF 16		-	-	-	-	-	(729)	(729)	-	(729)
Na dzień 1 stycznia 2019 roku (po ujęciu wpływu wdrożenia MSSF 16)		518 942	38 825	(1 887)	3 153	(103 809)	307 472	762 696	1 664	764 360
Zysk za okres sprawozdawczy		-	-	-	-	-	89 647	89 647	1 303	90 950
Pozostałe dochody całkowite za okres sprawozdawczy		-	-	-	9	(15 777)	-	(15 768)	(126)	(15 894)
Suma dochodów całkowitych za okres sprawozdawczy		-	-	-	9	(15 777)	89 647	73 879	1 177	75 056
Transakcje z pracownikami rozliczane w formie instrumentów kapitałowych		-	-	-	2 094	-	-	2 094	-	2 094
Objęcie kontroli nad spółkami zależnymi		-	-	-	(6 575)	-	-	(6 575)	8 914	2 339
Podniesienie kapitału w spółkach zależnych		-	-	-	-	-	-	-	1 119	1 119
Transakcje na udziałach niekontrolujących (w tym rozliczenie warunkowego zobowiązania finansowego wobec udziałowców niekontrolujących (opcje put))		-	-	(6 448)	-	-	-	(6 448)	(10 371)	(16 819)
Dywidenda za rok 2018	5.7	-	-	-	-	-	(26 985)	(26 985)	(452)	(27 437)
Na dzień 31 grudnia 2019 roku (przekształcone)		518 942	38 825	(8 335)	(1 319)	(119 586)	370 134	798 661	2 051	800 712

Śródroczne skrócone skonsolidowane sprawozdanie ze zmian w kapitale własnym Grupa Asseco South Eastern Europe

Nota	Kapitał podstawowy tys. PLN	Nadwyżka ze sprzedaży akcji powyżej ich wartości nominalnej tys. PLN	Transakcje na udziałach niekontrolujących tys. PLN	Pozostałe kapitały tys. PLN	Różnice kursowe z przeliczenia jednostek zależnych tys. PLN	Zyski/straty z lat ubiegłych oraz zysk okresu bieżącego tys. PLN	Kapitał własny Jednostki Dominującej tys. PLN	Udziały niekontrolujące tys. PLN	Kapitał własny ogółem tys. PLN
Na dzień 1 stycznia 2019 roku	518 942	38 825	(1 887)	3 153	(103 809)	308 201	763 425	1 664	765 089
Wpływ wdrożenia MSSF 16	-	-	-	-	-	(725)	(725)	-	(725)
Na dzień 1 stycznia 2019 roku (po ujęciu wpływu wdrożenia MSSF 16)	518 942	38 825	(1 887)	3 153	(103 809)	307 476	762 700	1 664	764 364
Zysk za okres sprawozdawczy	-	-	-	-	-	18 193	18 193	381	18 574
Pozostałe dochody całkowite za okres sprawozdawczy	-	-	-	-	(4 232)	-	(4 232)	12	(4 220)
Suma dochodów całkowitych za okres sprawozdawczy	-	-	-	-	(4 232)	18 193	13 961	393	14 354
Transakcje z pracownikami rozliczane w formie instrumentów kapitałowych	-	-	-	673	-	-	673	-	673
Objęcie kontroli nad spółkami zależnymi	-	-	-	(6 575)	-	-	(6 575)	8 467	1 892
Transakcje na udziałach niekontrolujących (w tym rozliczenie warunkowego zobowiązania finansowego wobec udziałowców niekontrolujących (opcje put))	-	-	(7 543)	-	-	-	(7 543)	(8 544)	(16 087)
Na dzień 31 marca 2019 roku (preksztalone)	518 942	38 825	(9 430)	(2 749)	(108 041)	325 669	763 216	1 980	765 196

Śródroczny skrócony skonsolidowany rachunek przepływów pieniężnych

Grupa Asseco South Eastern Europe

	Nota	3 miesiące do 31 marca 2020 tys. PLN	3 miesiące do 31 marca 2019 (przekształcone) tys. PLN
Przepływy środków pieniężnych z działalności operacyjnej			
Zysk przed opodatkowaniem		28 122	21 804
Korekty o pozycje:		(24 903)	(11 134)
Amortyzacja	5.2	19 121	14 450
Zmiana stanu zapasów		12 117	1 168
Zmiana stanu należności i pozostałych aktywów niefinansowych		20 049	11 495
Zmiana stanu zobowiązań, rozliczeń międzyokresowych i rezerw		(79 300)	(38 649)
Przychody/koszty z tytułu odsetek		1 064	156
Przychody/koszty z różnic kursowych		823	(703)
Przychody/koszty z tytułu aktywów finansowych (wycena, sprzedaż, itp.)		408	-
Pozostałe przychody/koszty finansowe		(187)	-
Zyski/straty na sprzedaży, likwidacji i utracie wartości rzeczowych aktywów trwałych i wartości niematerialnych		692	(70)
Koszty transakcji z pracownikami rozliczanych w formie instrumentów kapitałowych		316	673
Pozostałe korekty zysku brutto		(6)	346
Środki pieniężne z działalności operacyjnej		3 219	10 670
Zapłacony podatek dochodowy		(5 653)	(5 137)
Środki pieniężne netto z działalności operacyjnej		(2 434)	5 533
Przepływy środków pieniężnych z działalności inwestycyjnej			
Wpływy			
Wpływy ze sprzedaży rzeczowych aktywów trwałych, wartości niematerialnych i nieruchomości inwestycyjnych		191	244
Wpływy ze sprzedaży/rozliczenia aktywów finansowych wycenianych w wartości godziwej przez wynik finansowy		-	64
Pożyczki spłacone		16	-
Otrzymane odsetki		15	98
Wypływy			
Nabycie rzeczowych aktywów trwałych, wartości niematerialnych (w tym wydatki na R&D) i nieruchomości inwestycyjnych	7.1	(8 228)	(15 876)
Wydatki z tytułu nabycia jednostek zależnych i stowarzyszonych pomniejszone o środki pieniężne i ich ekwiwalenty w nabytych jednostkach zależnych	7.1	(5 135)	(8 479)
Wydatki na nabycie/rozliczenia aktywów finansowych wycenianych w wartości godziwej przez wynik finansowy		(360)	(53)
Nabycie inwestycji w pozostałe instrumenty dłużne wyceniane w zamortyzowanym koszcie		-	(4 549)
Pożyczki udzielone		(12)	(12)
Środki pieniężne netto wykorzystane w działalności inwestycyjnej		(13 513)	(28 563)
Przepływy środków pieniężnych z działalności finansowej			
Wpływy			
Wpływy z tytułu zaciągnięcia pożyczek/kredytów		804	7 290
Wypływy			
Spłata pożyczek/kredytów	7.2	(9 620)	(10 451)
Spłata zobowiązań z tytułu leasingu	7.2	(5 317)	(2 898)
Zapłacone odsetki	7.2	(959)	(462)
Dywidendy wypłacone przez Jednostkę Dominującą	7.2	-	-
Dywidendy wypłacone dla udziałowców niekontrolujących	7.2	(382)	-
Środki pieniężne netto z działalności finansowej		(15 474)	(6 521)
Zwiększenie/Zmniejszenie netto stanu środków pieniężnych i ich ekwiwalentów		(31 421)	(29 551)
Różnice kursowe netto		7 461	(352)
Środki pieniężne i ich ekwiwalenty netto na dzień 1 stycznia		190 661	164 839
Środki pieniężne i ich ekwiwalenty netto na dzień 31 marca	6.9	166 701	134 936

Dodatkowe objaśnienia do śródrocznego skróconego skonsolidowanego sprawozdania finansowego

I. Podstawowe informacje

Grupa Kapitałowa Asseco South Eastern Europe („Grupa ASEE”, „Grupa”, „ASEE”) to grupa kapitałowa, której Jednostką Dominującą jest Asseco South Eastern Europe S.A. („Jednostka Dominująca”, „ASEE S.A.”, „Spółka”, „Emitent”) z siedzibą w Rzeszowie przy ul. Olchowej 14.

Podstawowe informacje o Jednostce Dominującej	
Nazwa	Asseco South Eastern Europe S.A.
Siedziba	Rzeszów, ul. Olchowa 14
KRS	0000284571
Regon	180248803
NIP	813-351-36-07
Podstawowy przedmiot działalności	Działalność firm centralnych i holdingów, produkcja oprogramowania

Jednostka Dominująca Asseco South Eastern Europe S.A. z siedzibą w Rzeszowie została utworzona 10 kwietnia 2007 roku jako spółka akcyjna pod nazwą Asseco Adria S.A. W dniu 11 lipca 2007 roku dokonano wpisu spółki w XII Wydziale Gospodarczym Krajowego Rejestru Sądowego w Sądzie Rejonowym w Rzeszowie pod numerem 0000284571. Jednostce Dominującej nadano numer statystyczny REGON 180248803. W dniu 11 lutego 2008 roku została zarejestrowana zmiana nazwy Jednostki Dominującej z Asseco Adria Spółka Akcyjna na Asseco South Eastern Europe Spółka Akcyjna.

Od dnia 28 października 2009 roku akcje Spółki notowane są na rynku podstawowym Giełdy Papierów Wartościowych w Warszawie S.A.

ASEE S.A. jest Jednostką Dominującą Grupy Asseco South Eastern Europe. Jednostka Dominująca może działać na obszarze Rzeczypospolitej Polskiej oraz poza jej granicami. Czas trwania Jednostki Dominującej oraz jednostek wchodzących w skład Grupy jest nieograniczony.

Grupa Asseco South Eastern Europe prowadzi działalność w zakresie sprzedaży oprogramowania własnego i obcego, jak również świadczenia usług wdrożeniowych, integracyjnych i outsourcingowych. Grupa dostarcza rozwiązania IT, rozwiązania z obszaru uwierzytelniania, systemy do rozliczania płatności internetowych, jak również prowadzi sprzedaż, outsourcing oraz obsługę bankomatów i terminali płatniczych oraz świadczy usługi integracyjne i wdrożeniowe systemów i sprzętu informatycznego. Grupa prowadzi działalność na terenie Polski, krajów Europy Południowo-Wschodniej, Europy Centralnej, krajów Półwyspu Iberyjskiego, Turcji, a także w Kolumbii, Peru i na Dominikanie.

Zakres podstawowej działalności Grupy Asseco South Eastern Europe w podziale na odpowiednie segmenty został opisany w punkcie IV śródrocznego skróconego skonsolidowanego sprawozdania finansowego.

Niniejsze śródroczne skrócone skonsolidowane sprawozdanie finansowe obejmuje okres śródroczny zakończony dnia 31 marca 2020 roku oraz zawiera dane porównywalne dla rachunku zysków i strat, sprawozdania z całkowitych dochodów, zestawienia zmian w kapitale własnym oraz sprawozdania z przepływów pieniężnych za okres śródroczny zakończony dnia 31 marca 2019 roku i dla danych bilansowych na dzień 31 grudnia 2019 roku oraz na dzień 31 marca 2019 roku.

II. Podstawa sporządzenia śródrocznego skróconego sprawozdania finansowego

2.1. Podstawa sporządzenia

Niniejsze śródroczne skrócone skonsolidowane sprawozdanie finansowe zostało sporządzone zgodnie z zasadą kosztu historycznego, z wyjątkiem aktywów finansowych wycenianych w wartościach godziwych przez wynik finansowy lub pozostałe dochody całkowite, aktywów finansowych wycenianych w zamortyzowanym koszcie, a także zobowiązań finansowych wycenianych w wartościach godziwych przez wynik finansowy.

Śródroczne skrócone skonsolidowane sprawozdanie finansowe nie obejmuje wszystkich informacji oraz ujawnień wymaganych w rocznym skonsolidowanym sprawozdaniu finansowym, dlatego należy je czytać łącznie ze skonsolidowanym sprawozdaniem finansowym Grupy za rok zakończony dnia 31 grudnia 2019 roku przekazany do publicznej wiadomości w dniu 24 lutego 2020 roku.

Niniejsze śródroczne skrócone skonsolidowane sprawozdanie finansowe zostało sporządzone przy założeniu kontynuowania działalności gospodarczej przez Grupę w dającej się przewidzieć przyszłości. Na dzień sporządzenia niniejszego śródrocznego skróconego skonsolidowanego sprawozdania finansowego nie stwierdza się istnienia okoliczności wskazujących na zagrożenie kontynuowania działalności przez Grupę.

Wpływ epidemii COVID-19 na działalność Grupy

Na dzień publikacji niniejszego śródrocznego skróconego skonsolidowanego sprawozdania finansowego Zarząd, na podstawie dotychczasowej analizy ryzyka, w tym zwłaszcza wynikających z panującej w Polsce i na świecie pandemii wirusa, doszedł do wniosku, że kontynuacja działalności Spółki i Grupy ASEE w okresie nie krótszym niż 12 miesięcy od dnia 31 marca 2020 roku nie jest zagrożona.

Na moment publikacji niniejszego raportu Zarząd Grupy nie widzi znaczących zagrożeń dla działalności biznesowej Grupy ASEE. Na bieżąco monitorowana jest sytuacja, dostosowując poszczególne decyzje do zmieniających się warunków. Grupa stara się minimalizować negatywny wpływ pandemii na biznes między innymi poprzez redukcję kosztów, a jednocześnie monitorowanie i wykorzystywanie nowych szans rynkowych, które tworzy obecna sytuacja. Zarząd ASEE nie widzi przesłanek wskazujących na istotne ryzyko utraty wartości aktywów i nie odnotował istotnej zmiany ryzyka kredytowego. Grupa ASEE posiada wystarczające środki finansowe pozwalające na kontynuowanie swojej działalności, w tym regulowanie bieżących zobowiązań.

Jednocześnie należy zauważyć, że sytuacja wokół pandemii koronawirusa COVID-19 jest bardzo dynamiczna, a jej skutki dla gospodarki trudne do oszacowania i powyższy osąd został przygotowany według najlepszej wiedzy Zarządu Spółki na dzień publikacji niniejszego raportu.

Opis wpływu pandemii koronawirusa COVID-19 na działalność operacyjną Grupy ASEE został zawart w niniejszym raporcie kwartalnym w sekcji *Podsumowanie i analiza wyników Grupy Kapitałowej Asseco South Easter Europe* w punkcie VI. *Wpływ pandemii koronawirusa COVID-19 na biznes ASEE*.

2.2. Oświadczenie o zgodności

Niniejsze śródroczne skrócone skonsolidowane sprawozdanie finansowe zostało sporządzone zgodnie z wymogami Międzynarodowego Standardu Rachunkowości nr 34 „Śródroczna Sprawozdawczość Finansowa” zatwierdzonego przez UE („MSR 34”).

Zakres niniejszego śródrocznego skróconego sprawozdania finansowego będącego elementem raportu kwartalnego jest zgodny z wymogami Rozporządzeniem Ministra Finansów z dnia 29 marca 2018 roku w sprawie informacji bieżących i okresowych przekazywanych przez emitentów papierów wartościowych oraz warunków uznawania za równoważne informacji wymaganych przepisami prawa państwa niebędącego państwem członkowskim (tekst jednolity: Dz. U. 2018 r. poz.757) („Rozporządzenie”) i obejmuje okres sprawozdawczy od dnia 1 stycznia do dnia 31 marca 2020 roku i okres porównywalny od dnia 1 stycznia do dnia 31 marca 2019 roku odpowiednio dla rachunku zysków i strat i rachunku przepływów pieniężnych oraz dane bilansowe na dzień 31 marca 2020 roku oraz dane porównywalne na dzień 31 grudnia 2019 roku i na dzień 31 marca 2019 roku.

Niektóre jednostki Grupy prowadzą swoje księgi rachunkowe zgodnie z polityką (zasadami) rachunkowości określonymi przez przepisy lokalne. Śródroczne skrócone skonsolidowane sprawozdanie finansowe zawiera korekty niezawarte w księgach rachunkowych jednostek Grupy, wprowadzone w celu doprowadzenia sprawozdań finansowych tych jednostek do zgodności z MSSF.

2.3. Waluta funkcjonalna i waluta prezentacji

Niniejsze śródroczne skrócone skonsolidowane sprawozdanie finansowe jest przedstawione w złotych („PLN”), a wszystkie wartości, o ile nie wskazano inaczej, podane są w tysiącach złotych. Ewentualne różnice w wysokości 1 tys. PLN przy sumowaniu wynikają z przyjętych zaokrągleń.

Walutą funkcjonalną Jednostki Dominującej i zarazem walutą prezentacji niniejszego śródrocznego skróconego skonsolidowanego sprawozdania finansowego jest złoty polski (PLN). Walutami funkcjonalnymi jednostek zależnych objętych niniejszym sprawozdaniem finansowym są waluty podstawowych środowisk gospodarczych, w których jednostki te działają. Dla celów konsolidacji sprawozdania jednostek zagranicznych są przeliczane na PLN przy użyciu kursów wymiany kwotowanych dla tych walut przez Narodowy Bank Polski na koniec okresu sprawozdawczego dla pozycji bilansowych oraz kursu wyliczonego, jako średnia arytmetyczna kursów ogłaszanych przez NBP obowiązujących na ostatni dzień każdego miesiąca okresu objętego sprawozdaniem (dla pozycji sprawozdania z dochodów całkowitych oraz rachunku przepływów pieniężnych), a skutki takich przeliczeń ujmowane są w kapitale własnym w pozycji „Różnice kursowe z przeliczenia jednostek zależnych”.

2.4. Profesjonalny osąd i szacunki

Sporządzenie skonsolidowanego sprawozdania finansowego zgodnie z MSSF wymaga dokonania szacunków i założeń, które wpływają na wielkości wykazane w sprawozdaniu finansowym. Mimo, że przyjęte założenia i szacunki opierają się na najlepszej wiedzy kierownictwa Grupy na temat bieżących działań i zdarzeń, rzeczywiste wyniki mogą się różnić od przewidywanych.

W okresie 3 miesięcy zakończonym dnia 31 marca 2020 roku nie nastąpiły istotne zmiany w sposobie dokonywania szacunków w porównaniu z analogicznym okresem 2019 roku.

2.5. Stosowane zasady rachunkowości

Opis istotnych zasad rachunkowości stosowanych przez Jednostkę Dominującą znajduje się w skonsolidowanym sprawozdaniu finansowym za rok zakończony dnia 31 grudnia 2019 roku, które zostało przekazane do publicznej wiadomości w dniu 24 lutego 2020 roku.

Zasady rachunkowości zastosowane do sporządzenia niniejszego śródrocznego skróconego skonsolidowanego sprawozdania finansowego nie uległy zmianom w stosunku do zasad, które zastosowano przy sporządzeniu rocznego skonsolidowanego sprawozdania finansowego Grupy za rok zakończony dnia 31 grudnia 2019 roku.

2.6. Nowe standardy i interpretacje, które zostały opublikowane, a nie weszły jeszcze w życie

Następujące standardy i interpretacje zostały wydane przez Radę Międzynarodowych Standardów Rachunkowości lub Komitet ds. Interpretacji Międzynarodowej Sprawozdawczości Finansowej, a nie weszły jeszcze w życie:

- *Zmiany do Odniesień do Założeń Konceptyjnych zawartych w Międzynarodowych Standardach Sprawozdawczości Finansowej* (opublikowano dnia 29 marca 2018 roku) – mające zastosowanie dla okresów rocznych rozpoczynających się dnia 1 stycznia 2020 roku lub później;
- *Zmiany do MSR 1 i MSR 8: Definicja istotności* (opublikowano dnia 31 października 2018 roku) – mające zastosowanie dla okresów rocznych rozpoczynających się dnia 1 stycznia 2020 roku lub później;
- *Zmiany do MSSF 9, MSR 39, MSSF 17: Reforma wskaźników referencyjnych stóp procentowych* (opublikowano dnia 26 września 2019 roku) – mające zastosowanie dla okresów rocznych rozpoczynających się dnia 1 stycznia 2020 roku lub później;
- *MSSF 17 Umowy ubezpieczeniowe* (opublikowano dnia 18 maja 2017 roku) - do dnia zatwierdzenia niniejszego sprawozdania finansowego niezatwierdzony przez UE - mający zastosowanie dla okresów rocznych rozpoczynających się dnia 1 stycznia 2021 roku lub później;
- *Zmiana do MSSF 3 Połączenia jednostek* (opublikowano dnia 22 października 2018 roku) – do dnia zatwierdzenia niniejszego sprawozdania finansowego niezatwierdzona przez UE – mająca zastosowanie dla okresów rocznych rozpoczynających się dnia 1 stycznia 2020 roku lub później.
- *Zmiany do MSR 1 Prezentacja sprawozdań finansowych: Podział zobowiązań na krótkoterminowe i długoterminowe* (opublikowano dnia 23 stycznia 2020 roku) – do dnia zatwierdzenia niniejszego sprawozdania finansowego niezatwierdzone przez UE – data wejścia w życie nie została jeszcze określona;

- MSSF 14 *Regulacyjne rozliczenia międzyokresowe* (opublikowano dnia 30 stycznia 2014 roku) – zgodnie z decyzją Komisji Europejskiej proces zatwierdzenia standardu w wersji wstępnej nie zostanie zainicjowany przed ukazaniem się standardu w wersji ostatecznej - do dnia zatwierdzenia niniejszego sprawozdania finansowego niezatwierdzony przez UE – mający zastosowanie dla okresów rocznych rozpoczynających się dnia 1 stycznia 2016 roku lub później;
- Zmiany do MSSF 10 i MSR 28 *Transakcje sprzedaży lub wniesienia aktywów pomiędzy inwestorem a jego jednostką stowarzyszoną lub wspólnym przedsięwzięciem* (opublikowano dnia 11 września 2014 roku) – prace prowadzące do zatwierdzenia niniejszych zmian zostały przez UE odłożone bezterminowo - termin wejścia w życie został odroczony przez RMSR na czas nieokreślony.

Daty wejścia w życie są datami wynikającymi z treści standardów ogłoszonych przez Radę ds. Międzynarodowej Sprawozdawczości Finansowej. Daty stosowania standardów w Unii Europejskiej mogą różnić się od dat stosowania wynikających z treści standardów i są ogłaszane w momencie zatwierdzenia do stosowania przez Unię Europejską.

Grupa nie zdecydowała się na wcześniejsze zastosowanie żadnego standardu, interpretacji lub zmiany, która została opublikowana, lecz nie weszła dotychczas w życie.

Grupa jest w trakcie analizy, jaki wpływ powyższe zmiany będą miały na jej sprawozdania finansowe.

2.7. Zmiany stosowanych zasad prezentacji i zmiany danych porównywalnych

Dane porównywalne na dzień 31 marca 2019 roku oraz za okres 3 miesięcy zakończony dnia 31 marca 2019 roku zostały przekształcone. Zmianie uległa prezentacja zaliczek zapłaconych na dostawy z pozostałych należności na pozostałe aktywa niefinansowe, a także prezentacja kapitałów, gdzie wydzielono transakcje z udziałami niekontrolującymi oraz pozostałe kapitały.

Dodatkowo Grupa zmieniła dane porównywalne na dzień 31 marca 2019 roku, na dzień 31 grudnia 2019 roku oraz za okres 3 miesięcy zakończony dnia 31 marca 2019 roku w związku ze zmianami wartości nabywanych aktywów rozpoznanych w związku z alokacją ceną nabycia spółek zależnych.

Szczegółowe informacje o nabytych aktywach i zobowiązaniach zostały przedstawione w punkcie 6.4. not objaśniających do niniejszego śródrocznego skróconego skonsolidowanego sprawozdania finansowego.

W tabelach poniżej zaprezentowano wpływ powyższych zmian na dane porównywalne.

RACHUNEK ZYSKÓW I STRAT	3 miesiące do	Rozliczenie nabycia	3 miesiące do
	31 marca 2019		31 marca 2019
	tys. PLN	spółek zależnych	(przekształcone)
		tys. PLN	tys. PLN
Przychody operacyjne	178 816	-	178 816
Koszt własny sprzedaży	(134 526)	332	(134 194)
Odpis z tytułu utraty wartości należności handlowych	(223)	-	(223)
Zysk brutto ze sprzedaży	44 067	332	44 399
Koszty sprzedaży	(11 605)	-	(11 605)
Koszty ogólnego zarządu	(11 539)	-	(11 539)
Zysk netto ze sprzedaży	20 923	332	21 255
Pozostałe przychody operacyjne	1 418	-	1 418
Pozostałe koszty operacyjne	(1 067)	-	(1 067)
Udział w wynikach jednostek stowarzyszonych i wspólnych przedsięwzięć	(55)	-	(55)
Zysk z działalności operacyjnej	21 219	332	21 551
Przychody finansowe	2 014	-	2 014
Koszty finansowe	(1 761)	-	(1 761)
Zysk przed opodatkowaniem	21 472	332	21 804
Podatek dochodowy (bieżące i odroczone obciążenie podatkowe)	(3 147)	(83)	(3 230)
Zysk za okres sprawozdawczy	18 325	249	18 574
<i>Przypadający:</i>			
Akcjonariuszom Jednostki Dominującej	18 025	168	18 193
Udziałowcom niekontrolującym	300	81	381
Podstawowy i rozwodniony zysk na jedną akcję (w PLN) ze skonsolidowanego zysku za okres sprawozdawczy przypadający akcjonariuszom Jednostki Dominującej	0,35	-	0,35

POZOSTAŁE DOCHODY CAŁKOWITE			
Zysk za okres sprawozdawczy	18 325	249	18 574
<i>Elementy, które mogą podlegać przeklasyfikowaniu do rachunku zysków i strat</i>	(3 970)	-	(3 970)
Zysk/strata netto z tytułu wyceny aktywów finansowych	-	-	-
Różnice kursowe z przeliczenia jednostek zależnych	(3 970)	-	(3 970)
<i>Elementy, które nie podlegają przeklasyfikowaniu do rachunku zysków i strat</i>	-	-	-
Zyski/straty aktuarialne	-	-	-
Razem pozostałe dochody całkowite:	(3 970)	-	(3 970)
SUMA DOCHODÓW CAŁKOWITYCH przypadająca:	14 355	249	14 604
Akcjonariuszom Jednostki Dominującej	13 805	168	13 973
Udziałowcom niekontrolującym	550	81	631

AKTYWA	31 marca 2019	Rozliczenie	Zmiana	31 marca 2019
	roku	nabycia spółek	prezentacji	roku
	tys. PLN	zależnych	tys. PLN	(przekształcone)
		tys. PLN		tys. PLN
Aktywa trwałe				
Rzeczowe aktywa trwałe	137 032	-	-	137 032
Wartości niematerialne	19 509	(4 653)	-	14 856
Aktywa z tytułu prawa do użytkowania	46 435	-	-	46 435
Nieruchomości inwestycyjne	626	-	-	626
Wartość firmy	494 445	-	-	494 445
Inwestycje wyceniane metodą praw własności	57	-	-	57
Pozostałe należności	909	-	-	909
Aktywa z tytułu odroczonego podatku dochodowego	7 226	133	-	7 359
Pozostałe aktywa finansowe	5 135	-	-	5 135
Rozliczenia międzyokresowe	759	-	-	759
	712 133	(4 520)	-	707 613
Aktywa obrotowe				
Zapasy	31 079	-	-	31 079
Rozliczenia międzyokresowe	17 593	-	-	17 593
Należności handlowe	124 599	-	-	124 599
Aktywa z tytułu umów z klientami	27 939	-	-	27 939
Należności z tytułu podatku dochodowego od osób prawnych	5 240	-	-	5 240
Należności budżetowe	3 721	-	-	3 721
Pozostałe należności	7 039	-	(4 579)	2 460
Inne aktywa niefinansowe	-	-	4 579	4 579
Pozostałe aktywa finansowe	3 677	-	-	3 677
Środki pieniężne i depozyty	135 077	-	-	135 077
	355 964	-	-	355 964
SUMA AKTYWÓW	1 068 097	(4 520)	-	1 063 577

PASywa	31 marca 2019	Rozliczenie	Zmiana	31 marca 2019
	roku	nabycia spółek	prezentacji	roku
	tys. PLN	zależnych	tys. PLN	(przekształcone)
		tys. PLN		tys. PLN
Kapitał własny				
<i>(przypisany akcjonariuszom Jednostki Dominującej)</i>				
Kapitał podstawowy	518 942	-	-	518 942
Nadwyżka ze sprzedaży akcji powyżej ich wartości nominalnej	38 825	-	-	38 825
Transakcje na udziałach niekontrolujących	-	(1 326)	(8 104)	(9 430)
Pozostałe kapitały	3 826	(2 718)	(3 857)	(2 749)
Różnice kursowe z przeliczenia jednostek zależnych	(108 029)	(12)	-	(108 041)
Zyski zatrzymane	313 540	168	11 961	325 669
	767 104	(3 888)	-	763 216
Udziały niekontrolujące	1 980	-	-	1 980
Kapitał własny ogółem	769 084	(3 888)	-	765 196
Zobowiązania długoterminowe				
Kredyty bankowe i pożyczki	27 707	-	-	27 707

Zobowiązania z tytułu leasingu	-	-	40 375	40 375
Pozostałe zobowiązania finansowe	61 448	-	(40 375)	21 073
Rezerwy z tytułu odroczonego podatku dochodowego	3 757	(1 162)	-	2 595
Rezerwy	1 751	-	-	1 751
Zobowiązania z tytułu umów z klientami	193	-	-	193
Pozostałe zobowiązania	93	-	-	93
	94 949	(1 162)	-	93 787
Zobowiązania krótkoterminowe				
Kredyty bankowe i pożyczki	26 530	-	-	26 530
Zobowiązania z tytułu leasingu	-	-	8 690	8 690
Pozostałe zobowiązania finansowe	13 627	-	(8 690)	4 937
Zobowiązania handlowe	74 094	-	-	74 094
Zobowiązania z tytułu umów z klientami	45 742	-	-	45 742
Zobowiązania z tytułu podatku dochodowego od osób prawnych	4 509	-	-	4 509
Zobowiązania budżetowe	14 760	-	-	14 760
Pozostałe zobowiązania	8 435	-	-	8 435
Rezerwy	2 823	530	-	3 353
Rozliczenia międzyokresowe kosztów	13 544	-	-	13 544
	204 064	530	-	204 594
SUMA ZOBOWIĄZAŃ	299 013	(632)	-	298 381
SUMA PASYWÓW	1 068 097	(4 520)	-	1 063 577

AKTYWA	31 grudnia 2019 roku	Rozliczenie nabycia spółek zależnych	31 grudnia 2019 roku
	tys. PLN	tys. PLN	(przekształcone) tys. PLN
Aktywa trwałe			
Rzeczowe aktywa trwałe	147 061	-	147 061
Wartości niematerialne	14 120	9 858	23 978
Aktywa z tytułu prawa do użytkowania	65 055	-	65 055
Nieruchomości inwestycyjne	596	-	596
Wartość firmy	539 665	(7 526)	532 139
Pozostałe należności	724	-	724
Aktywa z tytułu odroczonego podatku dochodowego	8 978	-	8 978
Pozostałe aktywa finansowe	4 670	-	4 670
Rozliczenia międzyokresowe	614	-	614
	781 483	2 332	783 815
Aktywa obrotowe			
Zapasy	37 215	-	37 215
Rozliczenia międzyokresowe	21 746	-	21 746
Należności handlowe	164 530	-	164 530
Aktywa z tytułu umów z klientami	28 050	-	28 050
Należności z tytułu podatku dochodowego od osób prawnych	1 364	-	1 364
Należności budżetowe	2 008	-	2 008
Pozostałe należności	2 889	-	2 889
Inne aktywa niefinansowe	10 247	-	10 247
Pozostałe aktywa finansowe	572	-	572
Środki pieniężne i depozyty	199 663	-	199 663
	468 284	-	468 284
SUMA AKTYWÓW	1 249 767	2 332	1 252 099

PASywa	31 grudnia 2019 roku	Rozliczenie nabycia spółek zależnych	31 grudnia 2019 roku
	tys. PLN	tys. PLN	(przekształcone) tys. PLN
Kapitał własny <i>(przypisany akcjonariuszom Jednostki Dominującej)</i>			
Kapitał podstawowy	518 942	-	518 942
Nadwyżka ze sprzedaży akcji powyżej ich wartości nominalnej	38 825	-	38 825
Transakcje na udziałach niekontrolujących	(9 186)	851	(8 335)
Pozostałe kapitały	(1 319)	-	(1 319)
Różnice kursowe z przeliczenia jednostek zależnych	(119 586)	-	(119 586)

Zyski zatrzymane	370 476	(342)	370 134
	798 152	509	798 661
Udziały niekontrolujące	2 051	-	2 051
Kapitał własny ogółem	800 203	509	800 712
Zobowiązania długoterminowe			
Kredyty bankowe i pożyczki	43 255	-	43 255
Zobowiązania z tytułu leasingu	47 489	-	47 489
Pozostałe zobowiązania finansowe	28 557	-	28 557
Rezerwy z tytułu odroczonego podatku dochodowego	1 344	1 823	3 167
Rezerwy	2 013	-	2 013
Zobowiązania z tytułu umów z klientami	804	-	804
Pozostałe zobowiązania	494	-	494
	123 956	1 823	125 779
Zobowiązania krótkoterminowe			
Kredyty bankowe i pożyczki	49 742	-	49 742
Zobowiązania z tytułu leasingu	18 923	-	18 923
Pozostałe zobowiązania finansowe	13 879	-	13 879
Zobowiązania handlowe	109 977	-	109 977
Zobowiązania z tytułu umów z klientami	58 707	-	58 707
Zobowiązania z tytułu podatku dochodowego od osób prawnych	5 738	-	5 738
Zobowiązania budżetowe	24 231	-	24 231
Pozostałe zobowiązania	19 247	-	19 247
Rezerwy	2 847	-	2 847
Rozliczenia międzyokresowe kosztów	22 317	-	22 317
	325 608	-	325 608
SUMA ZOBOWIĄZAŃ	449 564	1 823	451 387
SUMA PASYWÓW	1 249 767	2 332	1 252 099

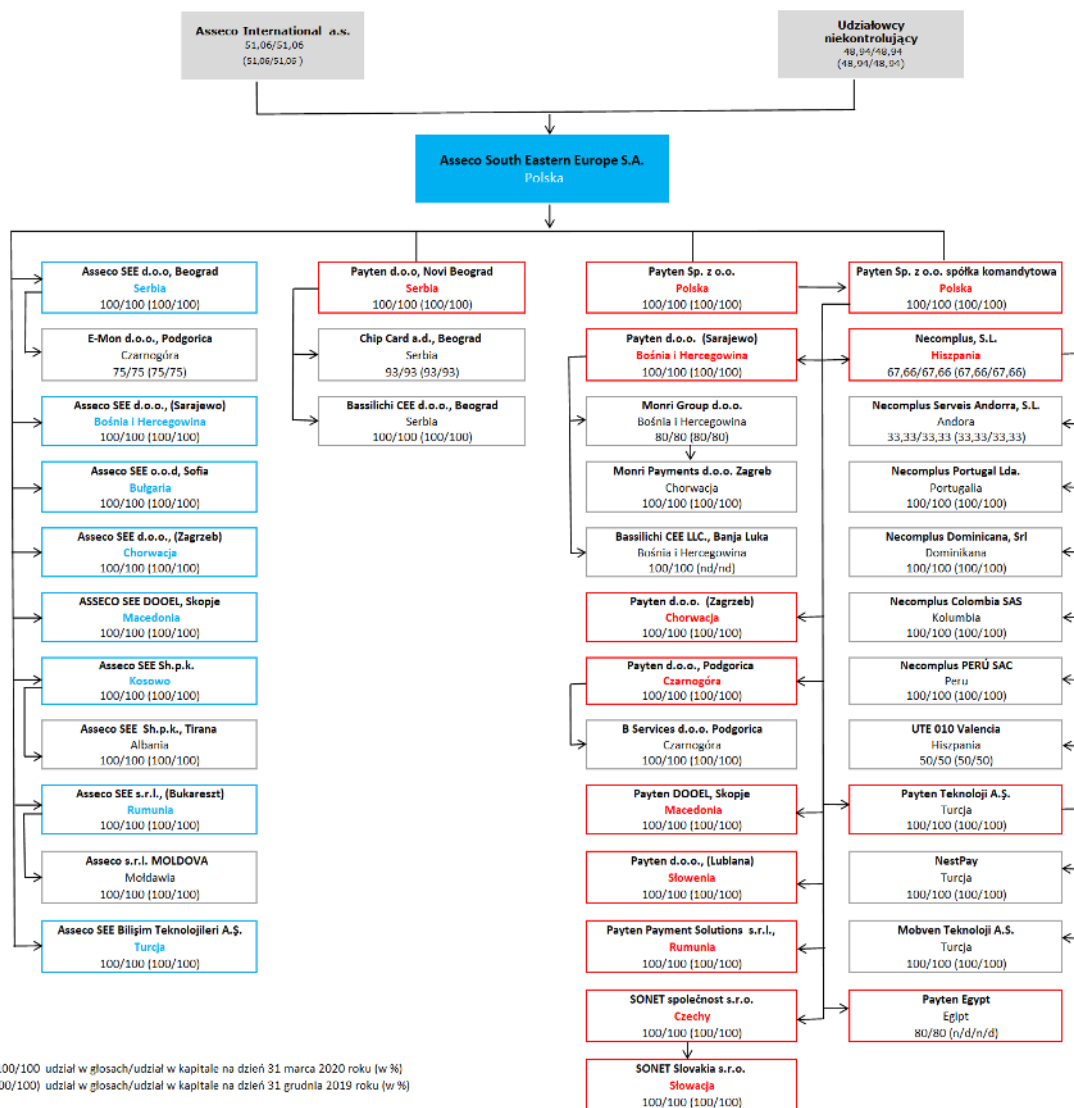
3 miesiące do 31 marca 2019	Rozwiązania w sektorze bankowym	Rozwiązania w obszarze płatności	Rozwiązania dedykowane	Zmiana - Rozwiązania w sektorze bankowym	Zmiana - Rozwiązania w obszarze płatności	Zmiana - Rozwiązania dedykowane	Rozwiązania w sektorze bankowym	Rozwiązania w obszarze płatności	Rozwiązania dedykowane
	tys. PLN	tys. PLN	tys. PLN	tys. PLN	tys. PLN	tys. PLN	tys. PLN	tys. PLN	tys. PLN
Sprzedaż na rzecz klientów zewnętrznych	38 492	76 817	63 507	-	-	-	38 492	76 817	63 507
Zysk brutto ze sprzedaży	10 604	22 002	11 461	-	243	89	10 604	22 245	11 550
Koszty sprzedaży	(3 123)	(4 389)	(4 093)	-	-	-	(3 123)	(4 389)	(4 093)
Koszty zarządu	(3 956)	(4 664)	(2 919)	-	-	-	(3 956)	(4 664)	(2 919)
Zysk netto ze sprzedaży	3 525	12 949	4 449	-	243	89	3 525	13 192	4 538
Pozostała działalność operacyjna	104	127	120	-	-	-	104	127	120
Udział w wynikach jednostek stowarzyszonych	-	(55)	-	-	-	-	-	(55)	-
Zysk z działalności operacyjnej	3 629	13 021	4 569	-	243	89	3 629	13 264	4 658
Wartość firmy	197 384	123 076	173 985	-	-	-	197 384	123 076	173 985

2.8. Korekta błędu

W okresie sprawozdawczym nie wystąpiły zdarzenia skutkujące koniecznością dokonania korekty błędu.

III. Organizacja i zmiany w strukturze Grupy Kapitałowej Asseco South Eastern Europe, ze wskazaniem jednostek podlegających konsolidacji

Struktura Grupy Kapitałowej Asseco South Eastern Europe została przedstawiona poniżej:



100/100 udział w głosach/udział w kapitale na dzień 31 marca 2020 roku (w %)
(100/100) udział w głosach/udział w kapitale na dzień 31 grudnia 2019 roku (w %)

W okresie 3 miesięcy zakończonym dnia 31 marca 2020 roku miały miejsce następujące zmiany w składzie Grupy:

- **Nabycie udziałów spółki Basilichi CEE LLC z siedzibą w Banja Luce**

W dniu 20 stycznia 2020 roku spółka Payten d.o.o. (Sarajewo) nabyła 100% udziałów w spółce Basilichi CEE LLC z siedzibą w Banja Luce.

- **Utworzenie nowej spółki Payten Egypt**

W dniu 26 stycznia 2020 roku zostało zarejestrowane założenie spółki Payten Egypt, z siedzibą w Gizie. 80% udziałów w tej spółce objęła spółka Payten Sp. z o.o. sp.k.

- **Przeniesienie udziałów w spółce Payten Teknoloji A.Ş.**

W dniu 20 marca 2020 roku ASEE S.A. wniosła aportem do spółki Payten Sp. z o.o. sp.k. akcje spółki Payten Teknoloji A.Ş. Transakcja ta polegała na wniesieniu aportem inwestycji w jednostkę zależną do innej jednostki zależnej od ASEE S.A. i nie miała wpływu na sytuację finansową i wynik Grupy.

IV. Informacje dotyczące segmentów działalności

Zgodnie z MSSF 8, segmentem operacyjnym jest dająca się wyodrębnić część działalności Grupy, dla której są dostępne odrębne informacje finansowe podlegające regularnej ocenie przez główny organ odpowiedzialny za podejmowanie decyzji operacyjnych związanych ze sposobem alokowania zasobów oraz z oceną wyników działalności.

Grupa Asseco South Eastern Europe wyodrębnia następujące segmenty sprawozdawcze, stanowiące odzwierciedlenie struktury prowadzonej działalności:

- a) Rozwiązania w sektorze bankowym,
- b) Rozwiązania w obszarze płatności,
- c) Rozwiązania dedykowane (dawniej Integracja systemów).

Rozwiązania w sektorze bankowym

Segment Rozwiązania w sektorze bankowym obejmuje rozwiązanie omnikanalowe pod marką Digital Edge, zaprojektowane do dystrybucji produktów i usług bankowych za pomocą nowych, alternatywnych kanałów oraz w celu poprawy relacji i komunikacji z klientem, a także zintegrowane centralne systemy bankowe oparte na platformie Oracle i Microsoft. W ramach segmentu oferowane są również rozwiązania uwierzytelniające, informatyczne systemy raportujące do sprawozdawczości obligatoryjnej i informacji zarządczej, jak również systemy służące do zarządzania ryzykiem i przeciwdziałania oszustwom transakcyjnym. Ponadto Grupa oferuje swoim klientom usługi on-line 24x7 oraz doradztwo w obszarze bankowości elektronicznej i cyfrowej transformacji.

Rozwiązania w obszarze płatności

Segment ten obejmuje kompletne rozwiązania obsługujące płatności dokonywane przy użyciu lub bez użycia kart, przeznaczone zarówno dla instytucji finansowych, jak i niefinansowych. Oferta ASEE obejmuje rozwiązania dla handlu elektronicznego (NestPay®, MSU, Paratika), płatności mobilnych (mPOS, HCE), przetwarzania kart płatniczych oraz usługi związane z bankomatami i terminalami płatniczymi POS. Grupa dostarcza oprogramowanie oraz usługi, a także bankomaty i terminale płatnicze oferowane również w „modelu outsourcingowym” umożliwiającym klientom wynajęcie urządzeń oraz skorzystanie z usług serwisowych i usług zarządzania infrastrukturą. W ramach segmentu prowadzona jest również działalność niezależnych sieci bankomatów operujących pod marką MoneyGet.

Rozwiązania dedykowane

Grupa świadczy usługi na rzecz sektorów finansowego, przemysłowego i publicznego w ramach następujących linii biznesowych: rozwój infrastruktury IT, wdrożenia i usługi wsparcia, zapewnienie ciągłości procesów biznesowych, automatyzacja działalności oraz rozwój oprogramowania dostosowanego do indywidualnych potrzeb klienta. W segmencie tym prezentowana jest również grupa własnych rozwiązań ASEE. Dotyczy to między innymi rozwiązania contact center LIVE, rozwiązania służącego zarządzaniu treścią BPS oraz rozwiązania służącego do zarządzania cyklem życia aktywów Fidelity. Ponadto, w ramach segmentu Rozwiązania dedykowane, oferowane jest rozwiązanie LeaseFlex, służące do kompleksowego zarządzania cyklem życia produktów leasingowych i aktywów.

Finansowanie Grupy oraz podatek dochodowy są monitorowane na poziomie Grupy, stąd pozycje te nie są przedmiotem alokacji do segmentów. Zarząd nie analizuje także aktywów i zobowiązań oraz przepływów pieniężnych w rozbiciu na segmenty. Poniższa tabela prezentuje kluczowe wielkości przeglądane przez główny organ decyzyjny w Spółce.

Przychody od żadnego z klientów Grupy nie przekraczały 10% przychodów ze sprzedaży wypracowanych przez Grupę w okresie 3 miesięcy zakończonym dnia 31 marca 2020 roku.

Wybrane dane finansowe za okres 3 miesięcy zakończony dnia 31 marca 2020 roku w podziale na segmenty operacyjne:

3 miesiące do 31 marca 2020	Rozwiązania w sektorze bankowym tys. PLN	Rozwiązania w obszarze płatności tys. PLN	Rozwiązania dedykowane tys. PLN	Eliminacje tys. PLN	Razem tys. PLN
Przychody ze sprzedaży:	44 772	113 015	80 724	(7 526)	230 985
Sprzedaż na rzecz klientów zewnętrznych	40 990	110 045	79 950	-	230 985
Sprzedaż między lub/i wewnątrz segmentu	3 782	2 970	774	(7 526)	-
Zysk brutto ze sprzedaży	13 746	28 683	13 661	-	56 090
Koszty sprzedaży	(3 121)	(5 507)	(4 462)	-	(13 090)
Koszty zarządu	(4 076)	(7 223)	(3 579)	-	(14 878)
Zysk netto ze sprzedaży	6 549	15 953	5 620	-	28 122
Pozostała działalność operacyjna	17	186	53	-	256
Udział w wynikach jednostek stowarzyszonych	-	-	-	-	-
Zysk z działalności operacyjnej	6 566	16 139	5 673	-	28 378
Wartość firmy	206 887	176 178	180 575	-	563 640

3 miesiące do 31 marca 2020	Rozwiązania w sektorze bankowym tys. EUR	Rozwiązania w obszarze płatności tys. EUR	Rozwiązania dedykowane tys. EUR	Eliminacje tys. EUR	Razem tys. EUR
Przychody ze sprzedaży:	10 184	25 707	18 362	(1 712)	52 541
Sprzedaż na rzecz klientów zewnętrznych	9 324	25 031	18 186	-	52 541
Sprzedaż między lub/i wewnątrz segmentu	860	676	176	(1 712)	-
Zysk brutto ze sprzedaży	3 127	6 525	3 107	-	12 759
Koszty sprzedaży	(710)	(1 253)	(1 015)	-	(2 978)
Koszty zarządu	(927)	(1 643)	(814)	-	(3 384)
Zysk netto ze sprzedaży	1 490	3 629	1 278	-	6 397
Pozostała działalność operacyjna	4	42	12	-	58
Udział w wynikach jednostek stowarzyszonych	-	-	-	-	-
Zysk z działalności operacyjnej	1 494	3 671	1 290	-	6 455
Wartość firmy	45 447	38 701	39 667	-	123 815

Powyższe dane wynikowe zostały przeliczone według kursu średniego wynoszącego w I kwartale 2020 roku: 1 EUR = 4,3963, a bilansowe wg kursu na dzień 31 marca 2020 roku wynoszącego: 1 EUR = 4,5523.

Wybrane dane finansowe za okres 3 miesięcy zakończony dnia 31 marca 2019 roku w podziale na segmenty operacyjne:

3 miesiące do 31 marca 2019 (przekształcone)	Rozwiązania w sektorze bankowym tys. PLN	Rozwiązania w obszarze płatności tys. PLN	Rozwiązania dedykowane tys. PLN	Eliminacje tys. PLN	Razem tys. PLN
Przychody ze sprzedaży:	42 305	81 888	63 980	(9 357)	178 816
Sprzedaż na rzecz klientów zewnętrznych	38 492	76 817	63 507	-	178 816
Sprzedaż między lub/i wewnątrz segmentu	3 813	5 071	473	(9 357)	-
Zysk brutto ze sprzedaży	10 604	22 245	11 550	-	44 399
Koszty sprzedaży	(3 123)	(4 389)	(4 093)	-	(11 605)
Koszty zarządu	(3 956)	(4 664)	(2 919)	-	(11 539)
Zysk netto ze sprzedaży	3 525	13 192	4 538	-	21 255
Pozostała działalność operacyjna	104	127	120	-	351
Udział w wynikach jednostek stowarzyszonych	-	(55)	-	-	(55)
Zysk z działalności operacyjnej	3 629	13 264	4 658	-	21 551
Wartość firmy	197 384	123 076	173 985	-	494 445

3 miesiące do 31 marca 2019 (przekształcone)	Rozwiązania w sektorze bankowym tys. EUR	Rozwiązania w obszarze płatności tys. EUR	Rozwiązania dedykowane tys. EUR	Eliminacje tys. EUR	Razem tys. EUR
Przychody ze sprzedaży:	9 843	19 053	14 887	(2 177)	41 606
Sprzedaż na rzecz klientów zewnętrznych	8 956	17 873	14 777	-	41 606
Sprzedaż między lub/i wewnątrz segmentu	887	1 180	110	(2 177)	-
Zysk brutto ze sprzedaży	2 467	5 176	2 687	-	10 330
Koszty sprzedaży	(727)	(1 021)	(952)	-	(2 700)
Koszty zarządu	(920)	(1 085)	(679)	-	(2 684)
Zysk netto ze sprzedaży	820	3 070	1 056	-	4 946
Pozostała działalność operacyjna	24	29	28	-	81
Udział w wynikach jednostek stowarzyszonych	-	(13)	-	-	(13)
Zysk z działalności operacyjnej	844	3 086	1 084	-	5 014
Wartość firmy	45 889	28 614	40 449	-	114 952

Powyższe dane wynikowe zostały przeliczone według kursu średniego wynoszącego w I kwartale 2019 roku: 1 EUR = 4,2978, a bilansowe wg kursu na dzień 31 marca 2019 roku wynoszącego: 1 EUR= 4,3013.

V. Noty objaśniające do skonsolidowanego sprawozdania z zysków i strat

5.1. Struktura przychodów operacyjnych

Przychody operacyjne w okresie 3 miesięcy zakończonym dnia 31 marca 2020 roku oraz w okresie porównywalnym kształtowały się następująco:

	3 miesiące do 31 marca 2020 tys. PLN	3 miesiące do 31 marca 2019 tys. PLN
Przychody operacyjne według rodzaju		
Oprogramowanie i usługi własne	154 438	120 461
Oprogramowanie i usługi obce	24 156	27 471
Sprzęt i infrastruktura	52 391	30 884
Razem	230 985	178 816

i. Struktura sprzedaży segmentów w rozbiciu na rodzaje przychodów

Przychody ze sprzedaży poszczególnych segmentów operacyjnych na rzecz klientów zewnętrznych w rozbiciu na rodzaj przychodów w okresie 3 miesięcy zakończonym dnia 31 marca 2020 roku oraz w okresie porównywalnym kształtowały się następująco:

	Rozwiązania w sektorze bankowym tys. PLN	Rozwiązania w obszarze płatności tys. PLN	Rozwiązania dedykowane tys. PLN	Razem tys. PLN
3 miesiące do 31 marca 2020				
Oprogramowanie i usługi własne	39 860	77 535	37 043	154 438
Oprogramowanie i usługi obce	859	2 968	20 329	24 156
Sprzęt i infrastruktura	271	29 542	22 578	52 391
Razem przychody operacyjne	40 990	110 045	79 950	230 985

	Rozwiązania w sektorze bankowym tys. PLN	Rozwiązania w obszarze płatności tys. PLN	Rozwiązania dedykowane tys. PLN	Razem tys. PLN
3 miesiące do 31 marca 2019				
Oprogramowanie i usługi własne	36 886	54 573	29 002	120 461
Oprogramowanie i usługi obce	698	2 059	24 714	27 471
Sprzęt i infrastruktura	908	20 185	9 791	30 884
Razem przychody operacyjne	38 492	76 817	63 507	178 816

ii. Struktura przychodów operacyjnych w podziale na kraje, w których zostały wygenerowane

	3 miesiące do 31 marca 2020 tys. PLN	3 miesiące do 31 marca 2019 tys. PLN
Przychody operacyjne w podziale na kraje		
Austria	4 975	4 013
Bośnia i Hercegowina	7 097	7 246
Bułgaria	3 127	953
Chorwacja	26 849	26 078
Czarnogóra	4 151	3 139
Czechy	4 295	151

Hiszpania	24 347	14 200
Kolumbia	1 247	587
Kosowo	2 952	3 351
Macedonia	22 151	9 761
Peru	3 570	1 953
Polska	2 556	2 351
Potugalia	3 063	2 331
Rumunia	25 745	23 444
Serbia	63 624	56 705
Słowacja	1 886	23
Słowenia	4 030	3 291
Turcja	19 094	14 433
Włochy	2 609	862
Pozostałe kraje	3 617	3 944
Razem przychody operacyjne	230 985	178 816

iii. Przychody z tytułu umów z klientami w przychodach operacyjnych ogółem według metody ujęcia w rachunku zysków i strat

	3 miesiące do 31 marca 2020 tys. PLN	3 miesiące do 31 marca 2019 tys. PLN
Przychody z umów z klientami rozpoznawane zgodnie z MSSF 15, w tym:	205 274	160 077
Z tytułu dóbr i usług przekazanych w określonym momencie	73 236	58 531
Z tytułu dóbr i usług przekazywanych w miarę upływu czasu	132 038	101 546
Pozostałe przychody operacyjne (gł. przychody z leasingu)	25 711	18 739
Razem przychody operacyjne	230 985	178 816

Przychody operacyjne, które nie są rozpoznawane zgodnie z MSSF 15 dotyczą głównie przychodów Grupy z tytułu usług outsourcingu bankomatów i terminali płatniczych. Umowy takie traktowane są jako umowy leasingu operacyjnego.

iv. Umowy outsourcingowe – Grupa jako leasingodawca

Grupa realizuje szereg kontraktów dotyczących outsourcingu procesów w obszarze płatności. Szacunki dotyczące łącznych przyszłych minimalnych opłat należnych z tytułu tych umów zostały ustalone w następującej wysokości:

	3 miesiące do 31 marca 2020 tys. PLN	3 miesiące do 31 marca 2019 tys. PLN
Minimalne przyszłe opłaty leasingowe		
(i) do roku	85 671	61 568
(ii) od roku do pięciu lat	94 579	74 929
(iii) powyżej pięciu lat	5 897	7 807
Razem	186 147	144 304

5.2. Struktura kosztów operacyjnych

W poniższej tabeli przedstawiono strukturę kosztów operacyjnych w okresie 3 miesięcy zakończonym dnia 31 marca 2020 roku oraz w okresie porównywalnym.

Koszty działalności operacyjnej	3 miesiące do 31 marca 2020	3 miesiące do 31 marca 2019 (przekształcone)
	tys. PLN	tys. PLN
Wartość odsprzedanych towarów, materiałów i usług obcych (COGS)	(88 668)	(65 961)
Świadczenia na rzecz pracowników	(74 606)	(59 426)
Usługi obce nieprojektowe i outsourcing pracowników	(6 918)	(6 331)
Amortyzacja	(19 121)	(14 450)
Koszty utrzymania majątku i samochodów służbowych	(8 205)	(6 852)
Podróże służbowe	(1 020)	(1 078)
Reklama	(869)	(899)
Pozostałe koszty (podstawowe)	(3 456)	(2 564)
Razem	(202 863)	(157 561)
Koszt własny sprzedaży	(175 711)	(134 194)
Koszty sprzedaży	(13 090)	(11 605)
Koszty ogólnego zarządu	(14 878)	(11 539)
Odpis (odwrócenie odpisu) z tytułu utraty wartości instrumentów finansowych	816	(223)
Razem	(202 863)	(157 561)

Usługi obce nieprojektowe obejmują usługi doradcze niezwiązane z konkretnymi projektami oraz usługi audytorskie, prawne, bankowe, pocztowe, kurierskie i opłaty giełdowe.

Koszty utrzymania majątku i samochodów służbowych obejmują koszty napraw sprzętu i zużytych części zamiennych w ramach prowadzonych projektów, koszty napraw i utrzymania środków trwałych (w tym w związku z utrzymaniem infrastruktury pod umowy outsourcingowe) oraz koszty utrzymania wartości niematerialnych, opłaty za wynajem i utrzymanie powierzchni biurowych oraz utrzymanie samochodów służbowych.

i. Transakcje z pracownikami rozliczane w formie instrumentów kapitałowych

W dniu 23 czerwca 2017 roku Asseco Poland S.A. podpisała z menadżerami spółek Grupy ASEE umowy objęcia akcji ASEE S.A. Łącznie przedmiotem programu jest 2 221 356 akcji ASEE S.A., stanowiących 4,28% kapitału Spółki. Na dzień transakcji Członkowie Zarządu ASEE S.A. oraz podmioty powiązane przez Członków Zarządu ASEE S.A. objęły łącznie 1 572 424 akcji.

Umowy stanowią transakcję płatności na bazie akcji w rozumieniu MSSF 2, rozliczaną w instrumentach kapitałowych.

Data przyznania uprawnień był dzień 23 czerwca 2017 roku. Cena objęcia akcji została ustalona na poziomie 10,89 PLN za akcję. Cena rynkowa akcji z dnia objęcia wynosiła 12,60 PLN za akcję. Zgodnie z umowami menadżerom przysługują wszystkie prawa związane z nabytymi akcjami (prawo do dywidendy, prawa głosu, itd.) od momentu objęcia akcji, tj. od dnia 23 czerwca 2017 roku. Płatność za akcje nastąpi w ośmiu rocznych ratach do dnia 31 lipca 2024 roku. Prawo do spłacania ceny w ratach przysługuje osobom uczestniczącym w programie, jeśli pozostają w Grupie w funkcji menadżera oraz nie naruszą istotnych warunków umowy (m.in. dokonują spłat zgodnie z harmonogramem, ustanowią zastaw na akcjach, nie dokonają sprzedaży akcji w okresie „lockup-u”, itd.). Możliwość sprzedaży akcji przez menadżerów została objęta okresem tzw. „lockup-u”: 2-letnim dla 50% akcji i 3-letnim dla pozostałych 50% akcji. Menadżerom przysługuje prawo do wcześniejszej zapłaty za nabyte akcje po ustalonej w umowie cenie 10,89 PLN za akcję, jednak nie dotyczy ono akcji objętych „lockup-em”. W związku z tym, w okresie 2 lat od daty zawarcia umowy spłaty za nabyte akcje muszą być dokonywane zgodnie z ustalonym harmonogramem. Po upływie 2 lat a przed upływem 3 lat menadżerowie mogą dokonać wcześniejszej spłaty maksymalnie za 50% akcji. Po upływie okresu 3-letniego możliwość wcześniejszej spłaty obejmuje wszystkie akcje. Nieopłacona część ceny sprzedaży zostanie zabezpieczona poprzez ustanowienie zastawu na akcjach każdego z kupujących.

Umowy przewidują opcje put i call, które przyznają stronom umów prawo do odsprzedaży oraz odkupu nieopłaconych akcji.

Wartość godziwa programu motywacyjnego została oszacowana jako suma dyskonta między ceną rynkową akcji z dnia zawarcia transakcji a ceną realizacji oraz wyceny opcji put oszacowanej w oparciu o model Black'a-Scholes'a Mertona. Łączna wartość godziwa programu na moment przyznania uprawnień wynosi 5 642 tys. PLN. Koszt programu będzie ujmowany wraz z odpowiadającym mu wzrostem wartości kapitału własnego jako koszt świadczeń na rzecz pracowników i rozliczany w wynikach Grupy ASEE w latach 2017-2020.

Wartość godziwa przyznanych w ramach programu instrumentów kapitałowych została określona w oparciu o poniższe założenia:

Cena rynkowa 1 akcji ASEE z dnia objęcia	12,60 PLN
Cena objęcia 1 akcji	10,89 PLN
Oczekiwana zmienność cen akcji	25,61%
Stopa wolna od ryzyka	2,25%
Stopa dywidendy	3,81%
Rotacja pracowników	9,0%

Oczekiwana zmienność 25,61% została wyliczona w oparciu o historyczną zmienność notowań z dwóch lat poprzedzających dzień zawarcia transakcji sprzedaży akcji na bazie średniej ceny akcji z kursów zamknięcia.

Stopa procentowa wolna od ryzyka została przyjęta na podstawie oprocentowania trzyletnich bonów skarbowych i wyniosła 2,25%.

Stopa dywidendy została określona na podstawie wartości dywidendy na akcję w wysokości 0,48 PLN wypłaconej akcjonariuszom ASEE S.A. z wyniku za rok 2016.

Rotacja pracowników została oszacowana w oparciu o historyczne dane za okres 2015-2017 oraz jest aktualizowana o bieżące zmiany w zatrudnieniu osób biorących udział w programie.

Czas trwania opcji został określony na 2 lata dla 50% akcji i na 3 lata dla pozostałych 50% akcji. Czas trwania opcji powiązany został z okresem „lock-up-u” na sprzedaż akcji, tj. okresem 2 i 3 letnim.

W śródrocznym skróconym skonsolidowanym sprawozdaniu finansowym za okres 3 miesięcy zakończony dnia 31 marca 2020 roku ujęty został koszt z tytułu programu w wysokości 316 tys. PLN (673 tys. PLN w pierwszym kwartale 2019 roku), w tym związany z akcjami nabytymi przez Członków Zarządu w kwocie 189 tys. PLN (476 tys. PLN w pierwszym kwartale 2019 roku). Drugostronnie transakcja została ujęta w odrębnej pozycji kapitałów Grupy w tej samej kwocie, która została ujęta w kosztach wynagrodzeń.

ii. Uzgodnienie kosztów amortyzacji

Poniższa tabela prezentuje uzgodnienie odpisu amortyzacyjnego ujętego w rachunku zysków i strat z tabelami ruchu środków trwałych oraz wartości niematerialnych:

	3 miesiące do 31 marca 2020 tys. PLN	3 miesiące do 31 marca 2019 (przekształcone) tys. PLN
Odpis amortyzacyjny wynikający z tabeli ruchu środków trwałych	(11 788)	(10 112)
Odpis amortyzacyjny wynikający z tabeli ruchu wartości niematerialnych	(1 892)	(1 102)
Odpis amortyzacyjny wynikający z tabeli ruchu aktywów z tytułu prawa do użytkowania	(5 433)	(3 235)
Odpis amortyzacyjny dotyczący nieruchomości inwestycyjnych	(8)	(8)
Pomniejszenie kosztu amortyzacji z tytułu rozliczenia dotacji do wewnętrznie wytworzonych licencji	-	7
Razem odpis amortyzacyjny ujęty w rachunku zysków i strat oraz w rachunku przepływów pieniężnych	(19 121)	(14 450)

5.3. Pozostałe przychody i koszty operacyjne

Pozostałe przychody i koszty operacyjne w okresie 3 miesięcy zakończonym dnia 31 marca 2020 roku oraz w okresie porównywalnym kształtowały się następująco:

Pozostałe przychody operacyjne	3 miesiące do 31 marca 2020 tys. PLN	3 miesiące do 31 marca 2019 tys. PLN
Zysk na sprzedaży aktywów trwałych	40	250
Przychody związane z wynajmem powierzchni biurowej	15	17
Rozwiązanie rezerwy na koszty spraw sądowych dotyczące pozostałej działalności	1	92
Pozostałe	394	1 059
Razem	450	1 418

Pozostałe koszty operacyjne	3 miesiące do 31 marca 2020 tys. PLN	3 miesiące do 31 marca 2019 tys. PLN
Strata na sprzedaży rzeczowych aktywów trwałych	-	(14)
Darowizny przekazane podmiotom niepowiązanym	(33)	(93)
Zawiązanie rezerw, w tym na koszty spraw sądowych dotyczące pozostałej działalności	-	(128)
Pozostałe	(161)	(832)
Razem	(194)	(1 067)

5.4. Przychody i koszty finansowe

Struktura przychodów finansowych w okresie 3 miesięcy zakończonym dnia 31 marca 2020 roku oraz w okresie porównywalnym kształtowała się następująco:

Przychody finansowe	3 miesiące do 31 marca 2020 tys. PLN	3 miesiące do 31 marca 2019 tys. PLN
Przychody odsetkowe z pożyczek udzielonych, depozytów bankowych i lokat	421	553
Dodatnie różnice kursowe	3 711	1 382
Zyski z realizacji i/lub wyceny aktywów finansowych wycenianych w wartości godziwej przez wynik finansowy	-	64
Zysk z tytułu przeszacowania płatności warunkowej w ramach transakcji objęcia kontroli	187	-
Pozostałe przychody finansowe	1	15
Przychody finansowe ogółem	4 320	2 014

Struktura kosztów finansowych w okresie 3 miesięcy zakończonym dnia 31 marca 2020 roku oraz w okresie porównywalnym kształtowała się następująco:

Koszty finansowe	3 miesiące do 31 marca 2020 tys. PLN	3 miesiące do 31 marca 2019 tys. PLN
Koszty odsetkowe od kredytów, pożyczek	(421)	(233)
Koszty odsetkowe od leasingu	(603)	(311)
Pozostałe koszty odsetkowe	(50)	(45)
Ujemne różnice kursowe	(2 989)	(661)
Koszty związane z objęciem kontroli nad spółkami zależnymi	(6)	(334)
Straty z realizacji i/lub wyceny aktywów finansowych wycenianych w wartości godziwej przez wynik finansowy	(469)	(177)
Pozostałe koszty finansowe	(38)	-
Koszty finansowe ogółem	(4 576)	(1 761)

Dodatnie i ujemne różnice kursowe prezentowane są netto (jako nadwyżka dodatnich nad ujemnymi lub odwrotnie) na poziomie poszczególnych spółek zależnych.

Zyski / straty z przeszacowania warunkowej płatności za pakiet kontrolny w spółkach zależnych wynikają ze zmiany szacunków dotyczących odroczonej warunkowych zobowiązań z tytułu nabycia pakietu kontrolnego akcji/udziałów w spółkach zależnych.

5.5. Podatek dochodowy

Główne składniki obciążenia wyniku z tytułu podatku dochodowego od osób prawnych (bieżącego i odroczonego):

	3 miesiące do 31 marca 2020 tys. PLN	3 miesiące do 31 marca 2019 (przekształcone) tys. PLN
Bieżące obciążenie z tytułu podatku dochodowego od osób prawnych wykazane w rachunku zysków i strat, w tym:		
<i>Bieżący podatek dochodowy</i>	(5 211)	(3 307)
<i>Korekty deklaracji CIT dotyczące ubiegłych okresów</i>	687	358
Odroczonego podatku dochodowego	38	(281)
Obciążenie podatkowe wykazane w rachunku zysków i strat	(4 486)	(3 230)

Efektywna stopa podatkowa w okresie 3 miesięcy zakończonym dnia 31 marca 2020 roku wyniosła 16% wobec 14,8% w okresie porównywalnym.

5.6. Zysk przypadający na jedną akcję

W okresie sprawozdawczym jak i w okresie porównywalnym nie występowały elementy rozładniające zysk przypadający na jedną akcję, wskutek czego zysk na akcję i rozwodniony zysk na akcję były sobie równe. Poniżej przedstawione zostały dane dotyczące zysku oraz ilość akcji, które posłużyły do wyliczenia zysku na jedną akcję.

	3 miesiące do 31 marca 2020	3 miesiące do 31 marca 2019 (przekształcone)
Średnia ważona liczba wyemitowanych akcji zwykłych zastosowana do obliczenia podstawowego zysku na jedną akcję (w sztukach)	51 894 251	51 894 251
Zysk netto przypadający na akcjonariuszy Jednostki Dominującej (w tysiącach PLN) za okres sprawozdawczy	23 547	18 193
Zysk na jedną akcję (w PLN) ze skonsolidowanego zysku netto za okres sprawozdawczy	0,45	0,35

5.7. Informacja dotycząca wypłaconej dywidendy

Do dnia 31 marca 2020 roku nie została podjęta uchwała Walnego Zgromadzenia o podziale wyniku Jednostki Dominującej za 2019 rok. Natomiast w dniu 24 lutego 2020 roku, zgodnie z rekomendacją Zarządu przedstawioną na posiedzeniu Rady Nadzorczej Spółki, Rada Nadzorcza podjęła uchwałę w sprawie zarekomendowania Walnemu Zgromadzeniu Spółki wypłaty dywidendy za rok obrotowy 2019 w wysokości 0,74 PLN na jedną akcję Spółki. Łączna kwota przeznaczona na dywidendę (z zysku netto za rok obrotowy 2019 oraz kapitału rezerwowego) wynosi 38 402 tys. PLN.

W 2019 roku Jednostka Dominująca wypłaciła dywidendę za 2018 rok. Zwyczajne Walne Zgromadzenie Spółki Asseco South Eastern Europe S.A. z siedzibą w Rzeszowie działając w oparciu o art. 395 § 2 pkt. 2 Kodeksu Spółek Handlowych oraz na podstawie §12 ust. 4 pkt. 2 Statutu Spółki uchwałą z dnia 11 kwietnia 2019 roku postanowiło wypłacić dywidendę w wysokości 26 985 tys. PLN, przeznaczoną do podziału między wszystkich akcjonariuszy Spółki w kwocie 0,52 PLN na jedną akcję Spółki. Zwyczajne Walne Zgromadzenie Spółki określiło datę ustalenia prawa do dywidendy na dzień 28 czerwca 2019 roku. Dywidenda została wypłacona w dniu 11 lipca 2019 roku. Liczba akcji objętych dywidendą wynosiła 51 894 251.

VI. Noty objaśniające do skonsolidowanego bilansu

6.1. Rzeczowe aktywa trwałe

Zmiana wartości netto rzeczowych aktywów trwałych w okresie 3 miesięcy zakończonym dnia 31 marca 2020 oraz w okresie porównywalnym wynikała z następujących ruchów:

	3 miesiące do 31 marca 2020 tys. PLN	3 miesiące do 31 marca 2019 tys. PLN
Wartość netto środków trwałych na dzień 1 stycznia	147 061	126 873
Zwiększenia stanu, z tytułu:	8 495	20 721
Zakupu i modernizacji	6 412	14 147
Objęcia kontroli nad spółkami zależnymi	1 481	6 145
Pozostałe	602	429
Zmniejszenia stanu, z tytułu:	(12 704)	(10 332)
Odpisu amortyzacyjnego za okres sprawozdawczy	(11 788)	(10 112)
Sprzedaży i likwidacji	(617)	(220)
Pozostałe	(299)	-
Różnice kursowe z przeliczenia jednostek zagranicznych	8 627	(230)
Wartość netto środków trwałych na dzień 31 marca	151 479	137 032

Na dzień 31 marca 2020 roku rzeczowe aktywa trwałe w kwocie 8 433 tys. PLN stanowiły zabezpieczenie zaciągniętych kredytów bankowych.

Na dzień 31 grudnia 2019 roku rzeczowe aktywa trwałe w kwocie 8 674 tys. PLN stanowiły zabezpieczenie zaciągniętych kredytów bankowych.

6.2. Wartości niematerialne

Zmiana wartości netto wartości niematerialnych w okresie 3 miesięcy zakończonym w dniu 31 marca 2020 roku oraz w okresie porównywalnym wynikała z następujących ruchów:

	3 miesiące do 31 marca 2020 tys. PLN	3 miesiące do 31 marca 2019 (przekształcone) tys. PLN
Wartość netto wartości niematerialnych na dzień 1 stycznia	23 978	10 854
Zwiększenia stanu, z tytułu:	1 579	5 827
Zakupu i modernizacji	489	1 038
Objęcia kontroli nad spółkami zależnymi	166	4 494
Kosztów realizowanych projektów rozwojowych	924	295
Zmniejszenia stanu, z tytułu:	(2 077)	(1 102)
Odpisu amortyzacyjnego za okres sprawozdawczy	(1 892)	(1 102)
Sprzedaży i likwidacji	(185)	-
Zmiana prezentacji	-	(725)
Różnice kursowe z przeliczenia jednostek zagranicznych	960	2
Wartość netto wartości niematerialnych na dzień 31 marca	24 440	14 856

Na dzień 31 marca 2020 oraz na dzień 31 grudnia 2019 roku wartości niematerialne nie stanowiły zabezpieczenia zaciągniętych kredytów bankowych.

W okresie 3 miesięcy zakończonym dnia 31 marca 2020 roku Grupa ujęła koszty z tytułu likwidacji oraz odpisów aktualizujących wartość oprogramowania i licencji własnych w kwocie 181 tys. PLN.

6.3. Aktywa z tytułu prawa do użytkowania

Zmiana wartości netto aktywów z tytułu prawa do użytkowania w okresie 3 miesięcy zakończonym w dniu 31 marca 2020 roku oraz w okresie porównywalnym wynikała z następujących ruchów:

	3 miesiące do 31 marca 2020 tys. PLN	3 miesiące do 31 marca 2019 tys. PLN
Wartość netto aktywów z tytułu prawa do użytkowania na dzień 1 stycznia	65 055	34 926
Zwiększenia stanu, z tytułu:	3 384	15 725
Zawarcia nowej umowy leasingu	2 900	6 983
Modyfikacji bieżących umów	73	-
Objęcia kontroli nad spółkami zależnymi	411	8 742
Zmniejszenia stanu, z tytułu:	(5 434)	(3 970)
Odpisu amortyzacyjnego za okres sprawozdawczy	(5 433)	(3 235)
Przedterminowego zakończenie umowy	(1)	(735)
Różnice kursowe z przeliczenia jednostek zagranicznych	3 979	(246)
Wartość netto aktywów z tytułu prawa do użytkowania na dzień 31 marca	66 984	46 435

6.4. Wartość firmy

Wartość firmy powstała na objęciu kontroli nad jednostkami zależnymi jest na potrzeby testu z tytułu utraty wartości alokowana przez Grupę do grupy ośrodków wypracowujących przepływy pieniężne w postaci segmentu.

W poniższej tabeli zaprezentowano wartość firmy na dzień 31 marca 2020 roku, 31 grudnia 2019 roku oraz na dzień 31 marca 2019 roku w podziale na segmenty operacyjne:

Wartość firmy	31 marca 2020 roku	31 grudnia 2019 roku (przekształcone)	31 marca 2019 roku
	tys. PLN	tys. PLN	tys. PLN
Wartość firmy na początek okresu	532 139	481 089	481 089
Rozwiązania w sektorze bankowym	194 903	198 983	198 983
Rozwiązania w obszarze płatności	165 893	106 696	106 696
Rozwiązania dedykowane	171 343	175 410	175 410
Zmiany wartości firmy z konsolidacji w wyniku nabycia udziałów (+/-)	1 691	62 757	16 438
Rozwiązania w sektorze bankowym	-	-	-
Rozwiązania w obszarze płatności	1 691	62 757	16 438
Rozwiązania dedykowane	-	-	-
Różnice kursowe (+/-):	29 810	(11 707)	(3 082)
Rozwiązania w sektorze bankowym	11 984	(4 080)	(1 599)
Rozwiązania w obszarze płatności	8 594	(3 560)	(58)
Rozwiązania dedykowane	9 232	(4 067)	(1 425)
Razem wartość firmy	563 640	532 139	494 445
Rozwiązania w sektorze bankowym	206 887	194 903	197 384
Rozwiązania w obszarze płatności	176 178	165 893	123 076
Rozwiązania dedykowane	180 575	171 343	173 985
Razem na dzień 31 grudnia	563 640	532 139	494 445

W okresie 3 miesięcy zakończonym dnia 31 marca 2020 roku wpływ na saldo wartości firmy z konsolidacji miały następujące transakcje:

i. Nabycie udziałów spółki Basilichi CEE LLC z siedzibą w Banja Luce

W dniu 20 stycznia 2020 roku spółka Payten d.o.o. (Sarajewo) nabyła 100% udziałów w spółce Basilichi CEE LLC z siedzibą w Banja Luce.

Cena transakcyjna wynosiła 1 EUR.

Na dzień 31 marca 2020 roku proces alokacji ceny nabycia nie został przez Grupę zakończony. Tym samym wartość firmy rozpoznana na nabyciu spółki Basilichi zaprezentowana poniżej może ulec zmianie.

Wartość tymczasowa możliwych do zidentyfikowania aktywów i zobowiązań spółki Basilichi na dzień objęcia kontroli przedstawia się następująco (wartości przeliczone kursem PLN/BAM na dzień nabycia):

	Wartości tymczasowe na dzień nabycia tys. PLN
Nabywane aktywa	
Rzeczowe aktywa trwałe	1 451
Wartości niematerialne	162
Aktywa z tytułu prawa użytkowania	402
Należności handlowe	352
Zapasy	321
Środki pieniężne i ich ekwiwalenty	223
Pozostałe aktywa	9
Razem aktywa	2 920
Nabywane zobowiązania	
Kredyty i pożyczki	1 722
Zobowiązania z tytułu leasingu	428
Zobowiązania handlowe	2 255
Zobowiązania budżetowe	116
Rezerwy i rozliczenia międzyokresowe	42
Inne zobowiązania	48
Razem zobowiązania	4 611
Wartość aktywów netto	(1 691)
Nabywany procent kapitału zakładowego	100%
Cena nabycia	-
Wartość firmy na dzień nabycia	1 691

Wartość firmy ujęta w skonsolidowanym sprawozdaniu Grupy ASEE w związku z nabyciem spółki Basilichi zwiększyła wartość firmy w segmencie Rozwiązania w obszarze płatności.

ii. Zmiana alokacji ceny nabycia udziałów w spółce Sonet společnost s.r.o. i Sonet Slovakia s.r.o.

W dniu 5 września 2019 roku spółka Payten Sp. z o.o. sp.k. z siedzibą w Warszawie zawarła umowę nabycia 100% udziałów w kapitale zakładowym spółki Sonet společnost s.r.o. z siedzibą w Brnie i 50% udziałów w kapitale zakładowym spółki Sonet Slovakia s.r.o. z siedzibą w Bratysławie, w której pozostałe 50% udziałów posiada Sonet společnost s.r.o. z siedzibą w Brnie, za łączną kwotę 4 mln EUR powiększoną o uzgodnioną umownie nadwyżkę gotówkową netto na dzień zamknięcia transakcji w kwocie 1,4 mln EUR oraz o ewentualne płatności warunkowane osiągnięciem celów finansowych Sonet w kwocie 0,2 mln EUR.

Na dzień 31 marca 2020 roku proces alokacji ceny nabycia nie został przez Grupę zakończony. W związku z tym wartość firmy rozpoznana na nabyciu może ulec zmianie w okresie 12 miesięcy od dnia objęcia kontroli nad spółką. Wartość tymczasowa możliwych do zidentyfikowania aktywów i zobowiązań grupy Sonet na dzień objęcia kontroli przedstawia się następująco (wartości przeliczone kursem PLN/CZK na dzień nabycia):

	Wartości tymczasowe na dzień nabycia tys. PLN
Nabywane aktywa	
Rzeczowe aktywa trwałe	1 806
Wartości niematerialne	5 917
Aktywa z tytułu prawa użytkowania	873
Należności handlowe	4 355
Należności budżetowe	118
Zapasy	248
Środki pieniężne i ich ekwiwalenty	8 879
Pozostałe aktywa	321
Razem aktywa	22 517
Nabywane zobowiązania	
Kredyty i pożyczki	244
Zobowiązania z tytułu leasingu	873
Zobowiązania handlowe	919
Zobowiązania budżetowe	484

Rezerwa z tytułu podatku odroczonego	942
Inne zobowiązania	538
Razem zobowiązania	4 000
Wartość aktywów netto	18 517
Nabywany procent kapitału zakładowego	100%
Cena nabycia	24 382
Wartość firmy na dzień nabycia	5 865

Wartość firmy ujęta w skonsolidowanym sprawozdaniu Grupy ASEE w związku z nabyciem grupy Sonet zwiększyła wartość firmy w segmencie Rozwiązania w obszarze płatności.

iii. Zmiana alokacji ceny nabycia udziałów w spółce Monri Group d.o.o.

W dniu 8 października 2019 roku spółka Payten d.o.o. (Sarajewo) zawarła warunkową umowę nabycia 80% udziałów spółki Monri Group d.o.o. za łączną kwotę równą 1,96 mln EUR. W dniu 15 listopada 2019 po spełnieniu się warunków zawieszających Grupa objęła kontrolę nad spółką Monri Group d.o.o. Monri Group posiada 100% udziałów spółki Monri Payments d.o.o. Zagreb.

Payten d.o.o. (Sarajewo) zawarła także umowę z udziałowcami niekontrolującymi Monri dotyczącą opcji put. Wartość zobowiązania z tytułu opcji put została ujawniona w punkcie 6.12 not objaśniających.

Na dzień 31 marca 2020 proces alokacji ceny nabycia nie został jeszcze przez Grupę zakończony. W związku z tym wartość firmy rozpoznana na nabyciu może ulec zmianie w okresie 12 miesięcy od dnia objęcia kontroli nad spółką. Wartości tymczasowe możliwych do zidentyfikowania aktywów i zobowiązań grupy Monri na dzień nabycia przedstawia się następująco (wartości przeliczone kursem PLN/BAM na dzień nabycia):

	Wartości tymczasowe na dzień nabycia tys. PLN
Nabywane aktywa	
Rzeczowe aktywa trwałe	76
Wartości niematerialne	5 361
Wartość firmy	691
Należności handlowe	637
Należności budżetowe	94
Zapasy	2
Środki pieniężne i ich ekwiwalenty	495
Pozostałe aktywa	231
Razem aktywa	7 587
Nabywane zobowiązania	
Kredyty i pożyczki	2 565
Zobowiązania handlowe	848
Zobowiązania budżetowe	79
Rozliczenia międzyokresowe	427
Rezerwa z tytułu podatku odroczonego	966
Inne zobowiązania	530
Razem zobowiązania	5 415
Wartość aktywów netto	2 172
Nabywany procent kapitału zakładowego	80%
Wartość udziałów niekontrolujących	434
Cena nabycia	8 359
Wartość firmy na dzień nabycia	6 621

Wartość firmy ujęta w skonsolidowanym sprawozdaniu Grupy ASEE w związku z nabyciem grupy Monri zwiększyła wartość firmy w segmencie Rozwiązania w obszarze płatności.

6.5. Pozostałe aktywa finansowe

Na dzień 31 marca 2020 roku, na dzień 31 grudnia 2019 roku oraz na dzień 31 marca 2019 roku poza należnościami i środkami pieniężnymi opisanymi w innych notach Grupa posiadała również zaprezentowane w tabeli poniżej pozostałe aktywa finansowe.

	31 marca 2020 roku		31 grudnia 2019 roku		31 marca 2019 roku	
	Długo-terminowe tys. PLN	Krótko-terminowe tys. PLN	Długo-terminowe tys. PLN	Krótko-terminowe tys. PLN	Długo-terminowe tys. PLN	Krótko-terminowe tys. PLN
Aktywa finansowe wyceniane w wartościach godziwych przez wynik finansowy, w tym:						
Kontrakty forward na waluty	-	-	109	-	-	26
Pozostałe aktywa	1	4	-	4	-	4
	1	4	109	4	-	30
Aktywa finansowe wyceniane w wartościach godziwych przez pozostałe dochody całkowite, w tym:						
Akcje spółek notowanych na aktywnym rynku	42	26	53	25	48	24
Akcje spółek nienotowanych na aktywnym rynku	21	-	20	-	21	-
	63	26	73	25	69	24
Aktywa finansowe wyceniane w zamortyzowanym koszcie, w tym:						
Pożyczki, w tym						
udzielone pracownikom	-	13	-	13	-	30
udzielone pozostałym podmiotom	-	-	-	3	-	88
Lokaty terminowe	4 821	565	4 488	527	5 066	3 505
	4 821	578	4 488	543	5 066	3 623
Razem	4 885	608	4 670	572	5 135	3 677

W aktywach finansowych wycenianych w wartości godziwej przez wynik finansowy w okresach porównywalnych, tj. na dzień 31 grudnia 2019 roku oraz na dzień 31 marca 2019 roku ujęte zostały walutowe kontrakty typu forward posiadane przez ASEE S.A. i ASEE Rumunia. Wartość godziwa kontraktów „forward” jest na każdy dzień bilansowy określana przy użyciu modelu, dla którego dane wsadowe są obserwowalne bezpośrednio na rynkach aktywnych.

W pozycji „Aktywa finansowe wyceniane w zamortyzowanym koszcie – lokaty” zostały ujęte lokaty terminowe o pierwotnym terminie zapadalności dłuższym niż 3 miesiące będące w posiadaniu ASEE Macedonia. Lokaty te w dużej mierze są zabezpieczeniem gwarancji bankowej wykorzystywanej w ramach projektu IT świadczonego na rzecz podmiotu administracji publicznej.

Zmiany sposobu ustalania wartości godziwej instrumentów finansowych wycenianych w wartości godziwej oraz zmiany w klasyfikacji instrumentów finansowych

W okresie 3 miesięcy zakończonym dnia 31 marca 2020 roku w Grupie nie dokonano zmian w sposobie ustalania wartości godziwej instrumentów finansowych wycenianych w wartości godziwej oraz nie wystąpiły przesunięcia instrumentów pomiędzy poziomami hierarchii wartości godziwej.

Na dzień 31 marca 2020 roku, na dzień 31 grudnia 2019 roku oraz na dzień 31 marca 2019 roku wartość godziwa aktywów finansowych nie odbiegała istotnie od ich wartości księgowej.

Na dzień 31 marca 2020 roku	Wartość bilansowa tys. PLN	Poziom 1 ⁱ⁾ tys. PLN	Poziom 2 ⁱⁱ⁾ tys. PLN	Poziom 3 ⁱⁱⁱ⁾ tys. PLN
Aktywa finansowe wyceniane w wartościach godziwych przez wynik finansowy				
Kontrakty forward na waluty	-	-	-	-
Pozostałe aktywa	5	-	-	5
Razem	5	-	-	5
Aktywa finansowe wyceniane w wartościach godziwych przez pozostałe dochody całkowite				
Akcje spółek notowanych na aktywnym rynku	68	68	-	-
Akcje i udziały w spółkach nienotowanych na rynkach regulowanych	21	-	-	21
Razem	89	68	-	21

i. wartość godziwa określana na podstawie cen giełdowych oferowanych za identyczne aktywa na rynkach aktywnych;

ii. wartość godziwa określana przy użyciu modeli, dla których dane wsadowe są obserwowalne bezpośrednio lub pośrednio na rynkach aktywnych;

iii. wartość godziwa określana przy użyciu modeli, dla których dane wsadowe nie są obserwowalne bezpośrednio lub pośrednio na rynkach aktywnych.

Na dzień 31 grudnia 2019 roku	Wartość bilansowa tys. PLN	Poziom 1 ⁱ⁾ tys. PLN	Poziom 2 ⁱⁱ⁾ tys. PLN	Poziom 3 ⁱⁱⁱ⁾ tys. PLN
Aktywa finansowe wyceniane w wartościach godziwych przez wynik finansowy				
Zawarte kontrakty typu "forward"	109	-	109	-
Pozostałe aktywa	4	-	-	4
Razem	113	-	109	4
Aktywa finansowe dostępne do sprzedaży				
Akcje i udziały w spółkach nienotowanych na rynkach regulowanych	78	78	-	-
Akcje spółek notowanych na aktywnym rynku	20	-	-	20
Razem	98	78	-	20

Opisy poziomów wartości godziwej są identyczne jak ujawnione pod tabelą powyżej.

Na dzień 31 marca 2019 roku	Wartość bilansowa tys. PLN	Poziom 1 ⁱ⁾ tys. PLN	Poziom 2 ⁱⁱ⁾ tys. PLN	Poziom 3 ⁱⁱⁱ⁾ tys. PLN
Aktywa finansowe wyceniane w wartościach godziwych przez wynik finansowy				
Zawarte kontrakty typu "forward"	26	-	26	-
Pozostałe aktywa	4	-	-	4
Razem	30	-	26	4
Aktywa finansowe dostępne do sprzedaży				
Akcje i udziały w spółkach nienotowanych na rynkach regulowanych	72	72	-	-
Akcje spółek notowanych na aktywnym rynku	21	-	-	21
Razem	93	72	-	21

Opisy poziomów wartości godziwej są identyczne jak ujawnione pod tabelą powyżej.

6.6. Czynne rozliczenia międzyokresowe

Na dzień 31 marca 2020 roku, na dzień 31 grudnia 2019 roku oraz na dzień 31 marca 2019 roku na saldo czynnych rozliczeń międzyokresowych składały się następujące pozycje:

	31 marca 2020 roku		31 grudnia 2019 roku		31 marca 2019 roku	
	Długo-terminowe tys. PLN	Krótko-terminowe tys. PLN	Długo-terminowe tys. PLN	Krótko-terminowe tys. PLN	Długo-terminowe tys. PLN	Krótko-terminowe tys. PLN
Przedpłacone usługi, w tym:	554	24 503	613	20 162	16	16 111
<i>usługi serwisowe i opłaty licencyjne</i>	554	20 967	560	17 543	16	12 484
<i>ubezpieczenia</i>	-	1 279	-	783	-	1 595
<i>czynsze oraz uśrednienie rat z tytułu leasingu operacyjnego</i>	-	335	-	340	-	215
<i>przedpłacone usługi doradcze</i>	-	89	-	116	-	100
<i>inne usługi</i>	-	1 833	53	1 380	-	1 717
Wydatki związane z realizacją usług, dla których nie ujęto jeszcze przychodów	-	245	-	153	-	347
Pozostałe rozliczenia międzyokresowe	1	1 149	1	1 431	743	1 135
Razem	555	25 897	614	21 746	759	17 593

6.7. Należności oraz aktywa z tytułu umów z klientami

W tabeli poniżej zostały przedstawione salda należności na dzień 31 marca 2020 roku, na dzień 31 grudnia 2019 roku oraz na dzień 31 marca 2019 roku.

	31 marca 2020 roku		31 grudnia 2019 roku		31 marca 2019 roku (przekształcone)	
	Długo-terminowe tys. PLN	Krótko-terminowe tys. PLN	Długo-terminowe tys. PLN	Krótko-terminowe tys. PLN	Długo-terminowe tys. PLN	Krótko-terminowe tys. PLN
Należności handlowe, w tym:	-	131 739	-	164 530	-	124 599
Należności z tytułu dostaw i usług:	-	127 255	-	161 957	-	120 644
od jednostek powiązanych	-	449	-	1 374	-	479
od jednostek pozostałych	-	126 806	-	161 492	-	120 165

Należności z tytułu leasingu operacyjnego	-	10 096	-	7 690	-	7 262
Odpis z tytułu utraty wartości należności handlowych	-	(5 612)	-	(6 026)	-	(3 307)
Należności z tytułu podatku dochodowego od osób prawnych	-	2 029	-	1 364	-	5 240
Należności budżetowe	-	2 794	-	2 008	-	3 721
Podatek VAT	-	1 121	-	649	-	2 007
Pozostałe	-	1 673	-	1 359	-	1 714
Pozostałe należności	740	4 034	724	2 889	909	2 460
Należności z tytułu kaucji	740	1 619	724	986	896	525
Inne należności	-	2 415	-	1 903	13	1 935
Razem należności	740	140 596	724	170 791	909	136 020

Poniższa tabela prezentuje należności z tytułu umów z klientami na dzień 31 marca 2020 roku, na dzień 31 grudnia 2019 roku oraz na dzień 31 marca 2019 roku.

Aktywa z tytułu umów z klientami	31 marca 2020 roku		31 grudnia 2019 roku		31 marca 2019 roku	
	Długo-terminowe tys. PLN	Krótko-terminowe tys. PLN	Długo-terminowe tys. PLN	Krótko-terminowe tys. PLN	Długo-terminowe tys. PLN	Krótko-terminowe tys. PLN
Należności niezafakturowane	-	25 726	-	8 667	-	15 044
od jednostek powiązanych	-	-	-	-	-	130
od jednostek pozostałych	-	25 726	-	8 667	-	14 914
Należności z wyceny bilansowej kontraktów IT	-	25 356	-	19 383	-	12 895
od jednostek powiązanych	-	129	-	-	-	10
od jednostek pozostałych	-	25 227	-	19 383	-	12 885
Razem aktywa z tytułu umów z klientami	-	51 082	-	28 050	-	27 939

Transakcje z podmiotami powiązаныmi zostały przedstawione w punkcie 6.17 not objaśniających do niniejszego śródrocznego skróconego skonsolidowanego sprawozdania finansowego.

Saldo innych należności obejmuje m.in. należności z tytułu gwarancji dobrego wykonania umowy (tj. zabezpieczenie pieniężne przekazane klientom, w celu pokrycia ewentualnych strat w przypadku niewywiązania się ze zobowiązań do realizacji kontraktów), należności z tytułu sprzedaży środków trwałych, należności z tytułu przekazanych kaucji oraz pozostałe.

Zmiany wartości odpisu aktualizującego należności handlowych w okresie 3 miesięcy zakończonym dnia 31 marca 2020 roku oraz w okresie porównywalnym zostały przedstawione w tabeli poniżej:

Odpis aktualizujący należności handlowe	3 miesiące do 31 marca 2020 tys. PLN	3 miesiące do 31 marca 2019 tys. PLN
Odpis na dzień 1 stycznia	(6 026)	(3 099)
Utworzenie w trakcie okresu sprawozdawczego	(1 156)	(858)
Rozwiązanie w trakcie okresu sprawozdawczego	1 972	635
Nabycie jednostek zależnych i pozostałe	(39)	-
Różnice kursowe i pozostałe	(363)	15
Odpis na dzień 31 marca	(5 612)	(3 307)

6.8. Zapasy

W poniższej tabeli przedstawiono stan zapasów na dzień 31 marca 2020 roku, na dzień 31 grudnia 2019 roku oraz na dzień 31 marca 2019 roku:

Zapasy	31 marca 2020 roku tys. PLN	31 grudnia 2019 roku tys. PLN	31 marca 2019 roku tys. PLN
Sprzęt komputerowy, licencje obce oraz pozostałe towary do odsprzedaży	30 592	39 146	29 785
Sprzęt komputerowy, części zamienne oraz inne materiały utrzymywane w celu realizacji usług serwisowych/utrzymaniowych	13 052	12 060	13 182
Odpis aktualizujący wartość zapasów	(16 569)	(13 991)	(11 888)
Razem	27 075	37 215	31 079

Zmiany wartości odpisu aktualizującego zapasy w okresie 3 miesięcy zakończonym dnia 31 marca 2020 roku oraz w okresie porównywalnym zostały przedstawione w tabeli poniżej:

Odpis aktualizujący wartość zapasów	3 miesiące do 31 marca 2020 tys. PLN	3 miesiące do 31 marca 2019 tys. PLN
Odpis na dzień 1 stycznia	(13 991)	(13 137)
Utworzenie w trakcie okresu sprawozdawczego	(582)	(701)
Wykorzystanie w trakcie okresu sprawozdawczego	-	315
Rozwiązanie w trakcie okresu sprawozdawczego	624	1 608
Objęcie kontroli nad jednostkami zależnymi	(1 655)	-
Różnice kursowe	(965)	27
Odpis na dzień 31 marca	(16 569)	(11 888)

6.9. Środki pieniężne

W tabeli poniżej zostały przedstawione salda środków pieniężnych na dzień 31 marca 2020 roku, na dzień 31 grudnia 2019 roku oraz na dzień 31 marca 2019 roku:

	31 grudnia 2020 roku tys. PLN	31 grudnia 2019 roku tys. PLN	31 marca 2019 roku tys. PLN
Środki pieniężne na rachunkach bankowych bieżących i w kasie	129 633	139 854	93 327
Środki zgromadzone na rachunkach dotyczących split payment	392	341	-
Lokaty krótkoterminowe (do 3 miesięcy)	41 613	59 190	41 749
Środki pieniężne w drodze i pozostałe ekwiwalenty środków pieniężnych	706	278	1
Razem saldo środków pieniężnych wykazanych w bilansie	172 344	199 663	135 077
Odsetki naliczone od środków pieniężnych	(6)	(46)	(1)
Kredyty w rachunku bieżącym wykorzystywane do bieżącego zarządzania płynnością	(5 637)	(8 956)	(140)
Razem saldo środków pieniężnych wykazane w rachunku przepływów pieniężnych	166 701	190 661	134 936

6.10. Zobowiązania z tytułu leasingu

Na dzień 31 marca 2020 roku Grupa posiadała umowy leasingu, w których Grupa jest leasingobiorcą. Przedmiotem tych umów są:

- powierzchnie biurowe i magazynowe,
- lokalizacje na bankomaty,
- samochody,
- sprzęt IT,
- pozostałe aktywa.

W poniższej tabeli zaprezentowano saldo zobowiązań z tytułu leasingu na dzień 31 marca 2020 roku, na dzień 31 grudnia 2019 roku oraz na dzień 31 marca 2019 roku.

Zobowiązania finansowe	31 marca 2020 roku		31 grudnia 2019 roku		31 marca 2019 roku	
	Długo-terminowe tys. PLN	Krótko-terminowe tys. PLN	Długo-terminowe tys. PLN	Krótko-terminowe tys. PLN	Długo-terminowe tys. PLN	Krótko-terminowe tys. PLN
Leasing nieruchomości	38 121	13 907	37 650	12 402	33 433	6 657
Leasing środków transportu	5 802	3 820	5 677	3 533	6 942	1 905
Leasing sprzętu IT	3 890	2 945	4 162	2 988	-	128
	47 813	20 672	47 489	18 923	40 375	8 690

6.11. Kredyty bankowe i pożyczki

Zadłużenie Grupy z tytułu kredytów i pożyczek na dzień 31 marca 2020 roku, na dzień 31 grudnia 2019 roku oraz na dzień 31 marca 2019 roku zostało przedstawione w tabeli poniżej.

	Waluta	Termin spłaty	31 marca 2020		31 grudnia 2019		31 marca 2019	
			Długoterminowe tys. PLN	Krótkoterminowe tys. PLN	Długoterminowe tys. PLN	Krótkoterminowe tys. PLN	Długoterminowe tys. PLN	Krótkoterminowe tys. PLN
Kredyty w rachunku bieżącym			-	5 636	-	8 956	-	140
stała stopa procentowa	MKD	10.04.2020	-	26	-	60	-	31
stała stopa procentowa	TRY	03.04.2020	-	54	-	55	-	-
stała stopa procentowa	EUR	07.04.2020	-	107	-	125	-	49
stała stopa procentowa	COP	30.06.2020	-	51	-	58	-	60
stała stopa procentowa	EUR	26.08.2020	-	5 398	-	8 658	-	-
Pozostałe kredyty			40 788	35 128	40 061	37 573	21 255	23 442
Euribor 1M + marża	EUR	15.06.2020	-	3 458	-	4 516	-	10 003
Euribor 1M + marża	EUR	31.07.2023	13 720	10 080	14 746	10 023	6 511	5 208
Euribor 3M + marża	EUR	30.04.2019	-	-	-	-	-	2 329
Euribor 3M + marża	EUR	30.06.2024	10 764	3 588	10 857	3 102	6 665	-
Euribor 3M + marża	EUR	30.11.2022	2 316	1 946	2 590	1 682	4 029	-
Euribor 3M + marża	EUR	21.09.2020	-	473	-	656	444	868
Euribor 3M + marża	EUR	21.09.2020	481	321	521	298	-	-
Euribor 3M + marża	EUR	05.06.2023	1 834	815	1 895	757	-	-
Euribor 6M + marża	EUR	30.04.2019	-	-	-	-	-	38
Euribor 6M + marża	EUR	13.03.2020	-	-	-	110	-	442
Euribor 6M + marża	EUR	31.12.2020	-	-	-	426	-	-
Euribor 1Y+marża	EUR	30.06.2022	28	22	31	22	47	20
stała stopa procentowa	EUR	31.03.2021	-	971	227	908	918	918
stała stopa procentowa	EUR	02.04.2020	-	64	-	236	-	-
stała stopa procentowa	EUR	13.11.2019	-	-	-	-	-	1 295
stała stopa procentowa	EUR	28.06.2021	458	1 833	851	1 703	2 153	1 722
stała stopa procentowa	EUR	04.06.2021	763	3 055	1 419	2 838	-	-
stała stopa procentowa	EUR	03.06.2022	3 437	2 750	3 831	2 554	-	-
stała stopa procentowa	EUR	02.07.2021	1 018	3 055	1 655	2 601	-	-
stała stopa procentowa	EUR	28.08.2021	153	367	227	341	488	344
stała stopa procentowa	COP	30.06.2020	-	72	-	81	-	199
stała stopa procentowa	EUR	30.06.2024	4 342	1 002	1 211	3 784	-	-
stała stopa procentowa	EUR	27.09.2020	-	94	-	131	-	-
stała stopa procentowa	EUR	01.02.2020	-	-	-	56	-	56
stała stopa procentowa	EUR	31.12.2020	-	569	-	628	-	-
stała stopa procentowa	EUR	15.11.2020	-	94	-	120	-	-
stała stopa procentowa	PEN	13.02.2023	173	81	-	-	-	-
stała stopa procentowa	EUR	01.03.2022	346	208	-	-	-	-
stała stopa procentowa	EUR	05.02.2024	955	150	-	-	-	-
stała stopa procentowa	EUR	17.09.2020	-	60	-	-	-	-
Pożyczki			3 414	3 414	3 194	3 213	6 452	2 948
Euribor 3M + marża	EUR	30.06.2021	3 414	3 414	3 194	3 213	6 452	2 948
Razem			44 202	44 178	43 255	49 742	27 707	26 530

Łącznie zadłużenie Grupy na dzień 31 marca 2020 roku wynosiło 88 380 tys. PLN (92 997 tys. PLN na dzień 31 grudnia 2019 roku). Spadek zadłużenia wynika ze spłaty kredytów zaciągniętych na finansowanie projektów outsourcingu procesów płatniczych oraz kredytów w rachunkach bankowych wykorzystywanych w bieżącej działalności.

Łączne wpływy oraz spłaty kredytów ujęte w rachunku przepływów pieniężnych w okresie 3 miesięcy zakończonym 31 marca 2020 roku wyniosły odpowiednio 804 tys. PLN (wpływy) oraz 9 620 tys. PLN (spłaty).

Na dzień 31 marca 2020 roku środki trwałe o wartości 8 433 tys. PLN oraz należności handlowe o wartości 4 267 tys. PLN stanowiły zabezpieczenie zaciągniętych kredytów bankowych. Kwota zobowiązania zabezpieczonego tymi aktywami wynosiła na dzień 31 marca 2020 roku 7 211 tys. PLN.

Na dzień 31 grudnia 2019 roku środki trwałe o wartości 8 674 tys. PLN oraz należności handlowe o wartości 4 844 tys. PLN stanowiły zabezpieczenie zaciągniętych kredytów bankowych. Kwota zobowiązania zabezpieczonego tymi aktywami wynosiła na dzień 31 grudnia 2019 roku 8 526 tys. PLN.

Do części kredytów w przypisano tzw. kowenanty, czyli obowiązek utrzymywania zdefiniowanych wskaźników finansowych na wymaganym przez bank poziomie. Wskaźniki dotyczą poziomu zadłużenia, np. stosunku zadłużenia do zysku EBITDA. Na dzień 31 marca 2020 roku oraz na dzień 31 grudnia 2019 roku żadna ze spółek Grupy ASEE nie naruszyła wymogów zdefiniowanych w umowach kredytowych.

Wartość godziwa zobowiązań finansowych

W okresie 3 miesięcy zakończonym dnia 31 marca 2020 roku w Grupie nie wystąpiły przesunięcia w pozycjach zadłużenia pomiędzy poziomami hierarchii wartości godziwej.

Na dzień 31 marca 2020 roku, na dzień 31 grudnia 2019 roku oraz na dzień 31 marca 2019 roku wartość godziwa kredytów nie odbiegała istotnie od ich wartości księgowej i została określona przy użyciu modeli, dla których dane wsadowe nie są obserwowalne bezpośrednio lub pośrednio na rynkach aktywnych (poziom 3).

6.12. Pozostałe zobowiązania finansowe

Zobowiązania finansowe	31 marca 2020 roku		31 grudnia 2019 roku		31 marca 2019 roku (przekształcone)	
	Długo- terminowe tys. PLN	Krótko- terminowe tys. PLN	Długo- terminowe tys. PLN	Krótko- terminowe tys. PLN	Długo- terminowe tys. PLN	Krótko- terminowe tys. PLN
Zobowiązania z tytułu odroczonej i/lub warunkowej płatności za pakiet kontrolny	11 788	8 311	11 692	13 876	4 932	4 936
Zobowiązania z tytułu nabycia udziałów mniejszościowych w spółkach zależnych (opcje put)	17 962	-	16 819	-	16 087	-
Walutowe kontrakty forward	275	-	46	-	54	-
Pozostałe zobowiązania finansowe	-	-	-	3	-	1
	30 025	8 311	28 557	13 879	21 073	4 937

Na dzień 31 marca 2020 roku Grupa ASEE ujęła zobowiązanie z tytułu opcji put w wysokości 17 243 tys. PLN przyznanej udziałowcom niekontrolującym spółki Necomplus oraz zobowiązanie z tytułu opcji put w wysokości 719 tys. PLN przyznanej udziałowcom niekontrolującym spółki Monri. Wartość zobowiązania została oszacowana z wykorzystaniem formuły liczenia ceny zdefiniowanej w umowie, tj. iloczynu zysku za wskazany w umowie okres i określonego w umowie współczynnika, a w przypadku Necomplus dodatkowo skorygowanego o środki pieniężne netto grupy Necomplus.

Zobowiązania krótkoterminowe z tytułu odroczonej płatności za pakiet kontrolny akcji dotyczą nabycia spółki Necomplus S.L. (4 932 tys. PLN) oraz spółek z grupy Sonet (2 277 tys. PLN).

Zobowiązanie długoterminowe i krótkoterminowe z tytułu warunkowej płatności za pakiet kontrolny akcji w wysokości 11 980 tys. PLN dotyczy nabycia spółki Mobven, a kwota 910 tys. PLN dotyczy spółki Sonet. Wartość zobowiązania została oszacowana z wykorzystaniem formuły liczenia ceny zdefiniowanej w umowie, tj. iloczynu zysku spółki za wskazany w umowie okres i określonego w umowie współczynnika.

Na dzień 31 marca 2020 roku, na dzień 31 grudnia 2019 roku oraz na dzień 31 marca 2019 roku wartość godziwa zobowiązań finansowych nie odbiegała istotnie od ich wartości księgowej.

Na dzień 31 marca 2020 roku	Wartość bilansowa tys. PLN	Poziom 1 ⁱ⁾ tys. PLN	Poziom 2 ⁱⁱ⁾ tys. PLN	Poziom 3 ⁱⁱⁱ⁾ tys. PLN
Zobowiązania finansowe				
Zobowiązanie z tytułu nabycia udziałów/akcji - płatności odroczone i warunkowe za pakiet kontrolny	20 099	-	-	20 099
Zobowiązanie z tytułu nabycia udziałów mniejszościowych w spółkach zależnych (put options)	17 962	-	-	17 962
Walutowe kontrakty forward	275	-	275	-
Pozostałe zobowiązania finansowe	-	-	-	-
Razem	38 336	-	275	38 061

- i. wartość godziwa określana na podstawie cen giełdowych oferowanych za identyczne aktywa na rynkach aktywnych;
ii. wartość godziwa określana przy użyciu modeli, dla których dane wsadowe są obserwowalne bezpośrednio lub pośrednio na rynkach aktywnych;
iii. wartość godziwa określana przy użyciu modeli, dla których dane wsadowe nie są obserwowalne bezpośrednio lub pośrednio na rynkach aktywnych.

Na dzień 31 grudnia 2019 roku	Wartość bilansowa tys. PLN	Poziom 1 ⁱ⁾ tys. PLN	Poziom 2 ⁱⁱ⁾ tys. PLN	Poziom 3 ⁱⁱⁱ⁾ tys. PLN
Zobowiązania finansowe				
Zobowiązanie z tytułu nabycia udziałów/akcji - płatności odroczone i warunkowe za pakiet kontrolny	25 568	-	-	25 568
Zobowiązanie z tytułu nabycia udziałów mniejszościowych w spółkach zależnych (put options)	16 819	-	-	16 819
Walutowe kontrakty forward	46	-	46	-
Pozostałe zobowiązania finansowe	3	-	-	3
Razem	42 436	-	46	42 390

Opisy poziomów wartości godziwej są identyczne jak ujawnione pod tabelą powyżej.

Na dzień 31 marca 2019 roku	Wartość bilansowa tys. PLN	Poziom 1 ⁱ⁾ tys. PLN	Poziom 2 ⁱⁱ⁾ tys. PLN	Poziom 3 ⁱⁱⁱ⁾ tys. PLN
Zobowiązania finansowe				
Zobowiązanie z tytułu nabycia udziałów/akcji - płatności odroczone i warunkowe za pakiet kontrolny	9 868	-	-	9 868
Zobowiązanie z tytułu nabycia udziałów mniejszościowych w spółkach zależnych (put options)	16 087	-	-	16 087
Walutowe kontrakty forward	54	-	54	-
Pozostałe zobowiązania finansowe	1	-	-	1
Razem	26 010	-	54	25 956

Opisy poziomów wartości godziwej są identyczne jak ujawnione pod tabelą powyżej.

6.13. Zobowiązania z tytułu dostaw i usług, zobowiązania budżetowe oraz pozostałe zobowiązania

Struktura zobowiązań Grupy na dzień 31 marca 2020 roku, na dzień 31 grudnia 2019 oraz na dzień 31 marca 2019 roku została przedstawiona w tabeli poniżej:

	31 marca 2020 roku		31 grudnia 2019 roku		31 marca 2019 roku	
	Długo-terminowe tys. PLN	Krótko-terminowe tys. PLN	Długo-terminowe tys. PLN	Krótko-terminowe tys. PLN	Długo-terminowe tys. PLN	Krótko-terminowe tys. PLN
Zobowiązania handlowe, w tym:	-	60 742	-	109 977	-	74 094
Zobowiązania z tytułu dostaw i usług	-	52 904	-	100 839	-	67 877
od jednostek powiązanych	-	109	-	142	-	1 019
od jednostek pozostałych	-	52 795	-	100 697	-	66 858
Zobowiązania niezafakturowane	-	7 838	-	9 138	-	6 217
od jednostek powiązanych	-	13	-	13	-	-
od jednostek pozostałych	-	7 825	-	9 125	-	6 217
Zobowiązania z tytułu podatku dochodowego od osób prawnych	-	5 137	-	5 738	-	4 509
Zobowiązania budżetowe	-	18 506	-	24 231	-	14 760

Podatek od wartości dodanej (VAT)	-	9 930	-	15 850	-	7 962
Podatek dochodowy od osób fizycznych (PIT)	-	2 159	-	2 623	-	1 498
Ubezpieczenia społeczne	-	5 306	-	5 053	-	4 822
Podatek u źródła	-	667	-	155	-	-
Pozostałe	-	444	-	550	-	478
Pozostałe zobowiązania	467	9 477	494	19 247	93	8 435
Zobowiązania wobec pracowników (w tym z tytułu wynagrodzeń)	-	6 351	-	14 846	-	5 515
Zobowiązania z tytułu zakupu środków trwałych oraz wartości niematerialnych	414	458	445	756	-	848
Inne zobowiązania	53	2 668	49	3 645	93	2 072
Razem	467	93 862	494	159 193	93	101 798

Zobowiązania z tytułu dostaw i usług są nieoprocentowane. Transakcje z podmiotami powiązаныmi przedstawione są w punkcie 6.17 not objaśniających do niniejszego śródrocznego skróconego skonsolidowanego sprawozdania finansowego.

6.14. Zobowiązania z tytułu umów z klientami

Na dzień 31 marca 2020 roku zobowiązania z tytułu umów z klientami Grupy wynikały z tytułów wyszczególnionych w tabeli poniżej.

	31 marca 2020 roku		31 grudnia 2019 roku		31 marca 2019 roku	
	Długo-terminowe tys. PLN	Krótko-terminowe tys. PLN	Długo-terminowe tys. PLN	Krótko-terminowe tys. PLN	Długo-terminowe tys. PLN	Krótko-terminowe tys. PLN
Zobowiązania z tytułu wyceny kontraktów IT, w tym:	-	6 999	-	13 259	-	3 193
Od jednostek powiązanych	-	-	-	-	-	10
Od jednostek pozostałych	-	6 999	-	13 259	-	3 183
Rozliczenia międzyokresowe przychodów dot. projektów IT, w tym:	1 559	55 070	804	45 448	193	42 549
Usługi serwisowe	1 137	34 448	804	25 288	193	26 326
Opłaty licencyjne	402	384	-	1 570	-	747
Przedpłacone wdrożenia	-	1 269	-	1 865	-	1 225
Zobowiązania do dostawy sprzętu	20	18 969	-	16 725	-	14 251
Razem zobowiązania z tytułu umów z klientami	1 559	62 069	804	58 707	193	45 742

6.15. Rezerwy

Zmiany stanu rezerw w okresie 3 miesięcy zakończonym dnia 31 marca 2020 roku oraz w okresie porównywalnym zostały przedstawione w tabeli poniżej:

	3 miesiące do 31 marca 2020	3 miesiące do 31 marca 2019 (przekształcone)
	tys. PLN	tys. PLN
Na dzień 1 stycznia	4 860	4 695
Objęcia kontroli nad podmiotami zależnymi	-	530
Utworzenie rezerw w trakcie okresu sprawozdawczego	864	648
Wykorzystanie/rozwiązanie rezerw w trakcie okresu sprawozdawczego	(481)	(717)
Różnice kursowe z przeliczenia jednostek zagranicznych	256	(52)
Na koniec okresu sprawozdawczego, w tym:	5 499	5 104
Krótkoterminowe	3 481	3 353
Długoterminowe	2 018	1 751

6.16. Rozliczenia międzyokresowe kosztów

	31 marca 2020 roku		31 grudnia 2019 roku		31 marca 2019 roku	
	Długo-terminowe tys. PLN	Krótko-terminowe tys. PLN	Długo-terminowe tys. PLN	Krótko-terminowe tys. PLN	Długo-terminowe tys. PLN	Krótko-terminowe tys. PLN
Rozliczenia międzyokresowe kosztów, w tym						
Rezerwa na niewykorzystane urlopy	-	4 880	-	3 938	-	3 310
Rezerwa na premie dla pracowników i zarządu	-	14 431	-	18 379	-	10 234
	-	19 311	-	22 317	-	13 544

Na saldo biernych rozliczeń międzyokresowych kosztów składają się: rezerwy na niewykorzystane urlopy oraz rezerwy na wynagrodzenia danego okresu, a przeznaczone do wypłaty w okresach następnych wynikające z zasad systemów premiowych obowiązujących w Grupie.

6.17. Transakcje z podmiotami powiązаныmi

	Sprzedaż na rzecz podmiotów powiązanych 3 miesiące do 31 marca tys. PLN	Zakupy od podmiotów powiązanych 3 miesiące do 31 marca tys. PLN	Należności z tytułu dostaw i usług i pozostałe 31 marca 2020/ 31 grudnia 2019 tys. PLN	Zobowiązania z tytułu dostaw i usług i pozostałe 31 marca 2020/ 31 grudnia 2019 tys. PLN	Zobowiązania z tytułu leasingu 31 marca 2020/ 31 grudnia 2019 tys. PLN
Transakcje z Asseco Poland					
2020	-	96	54	32	-
2019	32	562	60	33	-
Transakcje z jednostkami z grupy Asseco Poland					
2020	50	19	572	36	-
2019	85	33	116	139	-
Transakcje z jednostkami stowarzyszonymi					
2020	-	-	-	-	-
2019	193	-	-	-	-
Transakcje z podmiotami lub osobami powiązаныmi osobowo przez Kadrę Zarządzającą Grupy					
2020	-	353	-	87	14 227
2019	85	1 066	1 245	73	14 062
Transakcje z Członkami Zarządu, Członkami Rady Nadzorczej ASEE S.A. i spółek z Grupy ASEE					
2020	-	3	268	-	151
2019	-	3	256	-	153

Saldo należności od podmiotów powiązanych na dzień 31 marca 2020 roku obejmuje saldo należności handlowych w wysokości 449 tys. PLN, saldo aktywów z tytułu umów z klientami w kwocie 129 tys. PLN oraz saldo pozostałych należności na kwotę 316 tys. PLN. Saldo należności od podmiotów powiązanych na dzień 31 grudnia 2019 roku obejmuje saldo należności handlowych w wysokości 1 374 tys. PLN oraz saldo pozostałych należności na kwotę 303 tys. PLN.

Saldo zobowiązań od podmiotów powiązanych na dzień 31 marca 2020 roku obejmuje saldo zobowiązań handlowych w kwocie 122 tys. PLN oraz saldo pozostałych zobowiązań w kwocie 33 tys. PLN. Saldo zobowiązań od podmiotów powiązanych na dzień 31 grudnia 2019 roku obejmuje saldo zobowiązań handlowych w kwocie 155 tys. PLN oraz saldo pozostałych zobowiązań w kwocie 90 tys. PLN.

Zakupy i sprzedaż do podmiotów powiązanych zaprezentowane w powyższej tabeli dotyczą zakupu i sprzedaży sprzętu i usług dokonanych poprzez spółki z Grupy ASEE z podmiotami powiązаныmi z Grupy Asseco Poland oraz z podmiotami powiązаныmi poprzez Główną Kadrę Zarządzającą lub bezpośrednio z Główną Kadrę Zarządzającą.

Grupa ponosi również koszty z tytułu najmu powierzchni od MHM d.o.o., Beograd¹, Miljana Mališ oraz Mini Invest d.o.o., Beograd², które spełniają definicję leasingu zgodnie z MSSF 16. W związku z powyższym Grupa zaprezentowała w bilansie aktywo z tytułu prawa do użytkowania, które jest amortyzowane oraz zobowiązanie finansowe z tytułu leasingu. Zobowiązania finansowe z tytułu leasingu związane z najmem od jednostek powiązanych przez Kadrę Zarządzającą oraz bezpośrednio od Kadry Zarządzającej Grupą wynoszą 14 378 tys. PLN.

Dodatkowo na dzień 31 marca 2020 roku w pozycji Kredyty bankowe i pożyczki ujęta została pożyczka zaciągnięta przez spółkę Necomplus S.L. od Asseco Western Europe S.A w kwocie 6 828 tys. PLN (na dzień 31 grudnia 2019 roku saldo wynosiło 6 407 tys. PLN).

Na dzień 31 marca 2020 roku spółka ASEE S.A. posiada również zobowiązanie z tytułu odroczonej płatności za pakiet kontrolny akcji dotyczący nabycia spółki Necomplus S.L. w kwocie 4 932 tys. PLN (na dzień 31 grudnia 2019 roku saldo wynosiło 9 868 tys. PLN).

Transakcje z podmiotami powiązаныmi są zawierane na warunkach rynkowych.

W dniu 23 czerwca 2017 roku Asseco Poland S.A. podpisała z menadżerami spółek Grupy ASEE umowy objęcia akcji ASEE S.A., co zostało opisane szczegółowo w nocie 5.2 tego sprawozdania. Członkowie Zarządu ASEE S.A. bezpośrednio lub przez podmioty powiązane objęli w ramach tych umów następującą liczbę akcji:

Członkowie Zarządu	Liczba objętych akcji
Piotr Jeleński	966 942
Miljan Mališ	300 000
Miodrag Mirčetić (Członek Zarządu do dnia 30 września 2019 roku)	275 482
Marcin Rulnicki	30 000
Kostadin Slavkoski (Członek Zarządu od dnia 1 października 2019 roku)	30 000

W śródrocznym skróconym skonsolidowanym sprawozdaniu finansowym za okres 3 miesięcy zakończony dnia 31 marca 2020 roku koszt z tytułu programu związany z akcjami nabytymi przez Członków Zarządu wyniósł 189 tys. PLN (476 tys. PLN w pierwszym kwartale 2019 roku).

Do dnia zatwierdzenia śródrocznego skróconego skonsolidowanego sprawozdania finansowego ASEE S.A. nie otrzymała informacji o zaistnieniu w okresie sprawozdawczym transakcji z podmiotami powiązаныmi, które zostałyby zawarte na innych warunkach niż rynkowe.

¹ Prezes Zarządu ASEE S.A. jest pośrednio właścicielem 15% udziałów w MHM d.o.o. poprzez 100% udział w spółce Kompania Petyhorska d.o.o. Ponadto 20% udziałów w MHM d.o.o. należy do spółki I4 Invention d.o.o. akcjonariusza ASEE S.A. 100% udziału w I4 Invention d.o.o. posiada Miodrag Mirčetić pełniący obowiązki Członka Zarządu ASEE S.A. do dnia 30 września 2019 roku.

² Miljan Mališ, członek Zarządu ASEE S.A. jest udziałowcem spółki Mini Invest d.o.o., akcjonariusza ASEE S.A. Na dzień 31 marca 2020 roku Mini Invest d.o.o. posiadała 322 715 szt. akcji ASEE S.A.

VII. Noty objaśniające do skonsolidowanego rachunku przepływów pieniężnych

7.1. Przepływy środków pieniężnych z działalności inwestycyjnej

W okresie 3 miesięcy zakończonym dnia 31 marca 2020 roku na saldo przepływów z działalności inwestycyjnej największy wpływ miały:

- wydatki na nabycie środków trwałych (6 815 tys. PLN), wartości niematerialnych (489 tys. PLN) oraz na prace rozwojowe (924 tys. PLN)
- wydatki na nabycie jednostek zależnych pomniejszone o środki pieniężne i ich ekwiwalenty w nabytych jednostkach zależnych, co zostało zaprezentowane w tabeli poniżej:

	Wydatki z tytułu nabycia jednostek zależnych tys. PLN	Środki pieniężne w nabytych jednostkach zależnych tys. PLN
Necomplus	(4 936)	-
Bassilichi BiH	-	228
Monri	(427)	-
Razem	(5 363)	228

7.2. Przepływy środków pieniężnych z działalności finansowej

W poniższej tabeli wyjaśniono zmiany stanu zobowiązań finansowych wynikające z działalności finansowej w podziale na zmiany wynikające z przepływów pieniężnych, jak i zmiany bezgotówkowe:

Zmiana stanu zobowiązań finansowych	Oprocentowane kredyty bankowe, pożyczki tys. PLN	Zobowiązania z tytułu leasingu tys. PLN	Zobowiązania z tytułu dywidend tys. PLN	Razem tys. PLN
Na dzień 1 stycznia 2020 roku	84 041	66 412	-	150 453
Zmiany wynikające z przepływów pieniężnych	(9 172)	(5 920)	(382)	(15 474)
Wpływy	804	-	-	804
Splata kapitału	(9 620)	(5 317)	(382)	(15 319)
Splata odsetek	(356)	(603)	-	(959)
Zmiany bezgotówkowe	4 196	3 977	382	8 555
Naliczone odsetki	421	603	-	1 024
Bezgotówkowy wzrost zobowiązań	-	2 973	382	3 355
Objęcia kontroli nad podmiotami zależnymi	1 699	422	-	2 121
Różnice kursowe ujęte w przychodach / kosztach finansowych	2 076	(21)	-	2 055
Różnice kursowe z przeliczenia jednostek zagranicznych	3 679	4 016	-	7 695
Na dzień 31 marca 2020 roku	82 744	68 485	-	151 229

VIII. Pozostałe noty objaśniające

8.1. Zobowiązania pozabilansowe

W ramach działalności handlowej Grupa ASEE wykorzystuje dostępność gwarancji bankowych, jak również ubezpieczeniowych gwarancji kontraktowych, jako formy zabezpieczenia transakcji gospodarczych z różnymi organizacjami, firmami i podmiotami administracji.

Potencjalne zobowiązania z tego tytułu na dzień 31 marca 2020 roku wynosiły 52 580 tys. PLN, na dzień 31 grudnia 2019 roku 50 220 tys. PLN, a na dzień 31 marca 2019 roku 22 114 tys. PLN.

Aktywa zabezpieczające bankowe linie gwarancyjne:

Kategoria aktywów	Wartość netto aktywów			Kwota wystawionej gwarancji zabezpieczonej aktywami		
	31 marca 2020 tys. PLN	31 grudnia 2019 tys. PLN	31 marca 2019 tys. PLN	31 marca 2020 tys. PLN	31 grudnia 2019 tys. PLN	31 marca 2019 tys. PLN
Aktywa finansowe	4 821	4 502	-	12 334	11 478	-
Należności handlowe	2 158	1 364	97	1 668	1 681	1 578
Pozostałe należności	288	274	-	289	-	-
Razem	7 267	6 140	97	14 291	13 159	1 578

Żadne z opisanych wyżej zobowiązań gwarancyjnych nie spełniają definicji gwarancji finansowej zgodnie z MSSF 9, wskutek czego nie są one ujęte w zobowiązaniach bilansowych Grupy na dzień 31 marca 2020 roku.

Grupa jest stroną umów najmu dotyczących:

- powierzchni biurowych i magazynowych,
- lokalizacji na bankomaty,
- środków transportu,
- sprzętu biurowego,
- pozostałych aktywów,

z których wynikały na dzień 31 marca 2020 roku, na dzień 31 grudnia 2019 roku oraz na dzień 31 marca 2019 roku następujące zobowiązania pozabilansowe do dokonania przyszłych płatności:

	31 marca 2020 roku tys. PLN	31 grudnia 2019 roku tys. PLN	31 marca 2019 roku tys. PLN
Zobowiązania z tytułu najmu powierzchni			
W okresie do 1 roku	1 559	1 692	1 699
W okresie od 1 roku do 5 lat	162	139	2 062
Powyżej 5 lat	-	-	-
	1 721	1 831	3 761
Zobowiązania z tytułu umów leasingu operacyjnego sprzętu			
W okresie do 1 roku	171	126	477
W okresie od 1 roku do 5 lat	-	-	263
Powyżej 5 lat	-	-	-
	171	126	740

Powyższe umowy spełniają definicję leasingu według MSSF 16. Zobowiązania pozabilansowe zaprezentowane na dzień 31 marca 2020 roku dotyczą umów leasingu, które podlegały zwolnieniom przewidzianym przez MSSF 16 (najmy krótkoterminowe i aktywa niskocenne).

Spory sądowe nierozstrzygnięte na datę bilansową

W prezentowanym okresie sprawozdawczym przed sądem, organem właściwym dla postępowania arbitrażowego lub organem administracji publicznej nie toczyły się istotne postępowania dotyczące zobowiązań albo wierzytelności spółek z Grupy ASEE.

8.2. Sezonowość i cykliczność

Rozkład przychodów ze sprzedaży Grupy w poszczególnych kwartałach roku podlega niewielkiej sezonowości. Przychody w czwartym kwartale są zwykle wyższe niż w pozostałych kwartałach, ponieważ duża ich część

generowana jest przez sprzedaż usług IT dla dużych przedsiębiorstw i instytucji państwowych. Podmioty te w ostatnich miesiącach roku dokonują często większych zakupów inwestycyjnych sprzętu i licencji.

8.3. Zatrudnienie

Liczba osób zatrudnionych w spółkach Grupy na dzień	31 marca 2020 roku	31 grudnia 2019 roku	31 marca 2019 roku
Zarząd Jednostki Dominującej	4	4	4
Zarządy jednostek z Grupy	46	43	45
Działy produkcyjne	2 279	2 206	2 044
Działy handlowe	177	175	165
Działy administracyjne	249	247	206
Razem	2 755	2 675	2 464

Liczba osób zatrudnionych w spółkach Grupy na dzień:	31 grudnia 2020 roku	31 grudnia 2019 roku	31 marca 2019 roku
ASEE S.A.	28	29	28
ASEE BiH	68	69	66
ASEE Bułgaria	19	19	20
ASEE Chorwacja	195	176	165
ASEE Macedonia	217	190	178
Grupa ASEE Kosowo	77	71	61
Grupa ASEE Rumunia	140	138	138
Grupa ASEE Serbia	464	437	413
ASEE Turcja	93	92	90
Grupa Payten B&H	78	55	37
Payten Chorwacja	108	107	109
Grupa Payten Czarnogóra	18	17	12
Payten Macedonia	32	31	30
Grupa Payten Serbia	165	170	132
Payten Słowenia	32	32	32
Payten Rumunia	47	49	53
Grupa Payten Turcja	180	178	95
Grupa Necomplus	708	729	805
Grupa Sonet	86	86	n/d
Razem	2 755	2 675	2 464

8.4. Znaczące zdarzenia po dniu bilansowym

W okresie od dnia 31 marca 2020 roku do dnia zatwierdzenia niniejszego śródrocznego skróconego skonsolidowanego sprawozdania finansowego, tj. do dnia 29 kwietnia 2020 roku nie wystąpiły inne istotne zdarzenia, których ujawnienie mogłoby w istotny sposób wpłynąć na ocenę sytuacji kadrowej, majątkowej oraz finansowej Grupy ASEE.

8.5. Znaczące zdarzenia dotyczące lat ubiegłych

Do dnia sporządzenia niniejszego śródrocznego skróconego skonsolidowanego sprawozdania finansowego za okres 3 miesięcy zakończony dnia 31 marca 2020 roku, nie wystąpiły zdarzenia dotyczące lat ubiegłych, które nie zostały, a powinny być ujęte w niniejszym sprawozdaniu finansowym.



Podsumowanie i analiza wyników
Grupy Asseco South Eastern Europe
za okres 3 miesięcy zakończony dnia 31 marca 2020 roku

I. Wyniki finansowe Grupy Asseco South Eastern Europe za I kwartał 2020 roku

tys. PLN	3 miesiące do			3 miesiące do		
	31 marca 2020		Zmiana	31 marca 2020		Zmiana
	tys. PLN	tys. PLN		tys. EUR	tys. EUR	
Przychody ze sprzedaży	230 985	178 816	29%	52 541	41 606	26%
Zysk brutto ze sprzedaży	56 090	44 399	26%	12 759	10 331	24%
Zysk netto ze sprzedaży	28 122	21 255	32%	6 397	4 946	29%
Zysk z działalności operacyjnej	28 378	21 551	32%	6 455	5 014	29%
EBITDA	47 499	36 001	32%	10 804	8 377	29%
Zysk za okres sprawozdawczy	23 636	18 574	27%	5 376	4 322	24%
Zysk za okres sprawozdawczy przypadający Akcjonariuszom Jednostki Dominującej	23 547	18 193	29%	5 356	4 233	27%

Wyniki finansowe Grupy ASEE osiągnięte w pierwszym kwartale 2020 roku były po raz kolejny istotnie lepsze niż wyniki za analogiczny okres poprzedniego roku. Przychody ze sprzedaży wyrażone w PLN wyniosły 231 mln, co oznacza wzrost o 52,2 mln (29%) w stosunku do pierwszego kwartału 2019 roku. Zysk z działalności operacyjnej osiągnął poziom 28,4 mln PLN po wzroście o 32%, natomiast wartość EBITDA za pierwszy kwartał 2020 wyniosła 47,5 mln PLN (wzrost o 32%). Zysk netto przypadający akcjonariuszom jednostki dominującej po pierwszych trzech miesiącach 2020 roku wyniósł 23,5 mln PLN, po wzroście o 5,4 mln PLN, czyli 29%.

Przychody za pierwszy kwartał 2020 roku wyrażone w EUR wyniosły 52,5 mln, po wzroście o 10,9 mln (26%). Zysk z działalności operacyjnej osiągnął poziom blisko 6,5 mln EUR, a EBITDA 10,8 mln EUR po wzroście o 29% w każdej z tych pozycji.

Dalsza poprawa wyników finansowych Grupy ASEE w pierwszym kwartale 2020 roku to efekt wzrostu skali działania we wszystkich segmentach operacyjnych, a także wyższej efektywności w segmencie Rozwiązania w sektorze bankowym. Rosnąca skala działania to po części także skutek konsolidacji kilku nowych spółek w Grupie ASEE. Od 1 lutego 2019 Grupa ASEE konsoliduje wyniki spółek Necomplus, a od 1 września 2019 roku konsolidowane są wyniki spółek Sonet (Czechy i Słowacja). Ponadto Grupa ASEE przeprowadziła w trakcie 2019 roku oraz w pierwszym kwartale 2020 roku szereg mniejszych, lokalnych akwizycji, m.in. w Serbii, Czarnogórze, Chorwacji, Turcji oraz Bośni i Hercegowinie. Nowo nabyte spółki Grupy ASEE wygenerowały w pierwszym kwartale 2020 roku przychody na poziomie 10,7 mln EUR. Wpływ nowych spółek na EBIT w tym okresie wyniósł 217 tys. EUR (z uwzględnieniem kosztów amortyzacji PPA w kwocie 110 tys. EUR), a na wartość EBITDA prawie 1,1 mln EUR. W danych porównywalnych za pierwszy kwartał 2019 roku, Grupa ASEE konsolidowała wyniki Necomplus za dwa miesiące, co przyniosło 4,8 mln EUR przychodów, 209 tys. EUR EBIT oraz 374 tys. EUR EBITDA.



Wyniki segmentu **Rozwiązania w obszarze płatności**

Rozwiązania w obszarze płatności	3 miesiące do			3 miesiące do		
	31 marca 2020		Zmiana	31 marca 2020		Zmiana
	tys. PLN	tys. PLN		tys. EUR	tys. EUR	
Przychody ze sprzedaży	110 045	76 817	43%	25 031	17 873	40%
Zysk z działalności operacyjnej	16 139	13 264	22%	3 671	3 086	19%
EBITDA	30 733	24 130	27%	6 990	5 615	25%

Wartość sprzedaży wzrosła we wszystkich trzech segmentach działalności Grupy ASEE, przy czym w największym stopniu wzrost ten był zasługą segmentu **Rozwiązania w obszarze płatności**. Przychody segmentu Rozwiązania w obszarze płatności w pierwszym kwartale 2020 roku wyniosły 25 mln EUR, co oznacza wzrost o 7,2 mln EUR (40%). Znaczna część wzrostu sprzedaży segmentu (5,5 mln EUR) dotyczyła linii odpowiedzialnej za utrzymanie terminali płatniczych, gdzie dodawana jest większość przychodów Grupy Necomplus, Bassilichi Serbia oraz Bassilichi Bośnia i Hercegowina, a także całość przychodów spółek Sonet, B Services Czarnogóra oraz Monri. W pierwszym kwartale 2020 roku wzrosła również sprzedaż w liniach segmentu odpowiedzialnych za eCommerce (1,1 mln EUR) oraz za utrzymanie bankomatów (0,6 mln EUR). W

tym samym okresie nieznacznie spadła wartość przychodów w linii odpowiedzialnej za przetwarzanie transakcji płatniczych (processing).

Wynik operacyjny segmentu Rozwiązania w obszarze płatności w pierwszym kwartale 2020 roku wzrósł o 0,6 mln EUR (19%) i wyniósł 3,7 mln EUR. Do wzrostu EBIT segmentu w największym stopniu przyczyniła się linia odpowiedzialna za utrzymanie terminali płatniczych, a także linie oferujące usługi utrzymania bankomatów oraz rozwiązania eCommerce. W tym samym czasie nieco spadł wynik operacyjny linii odpowiedzialnej za przetwarzanie transakcji realizowanych kartami płatniczymi (processing).

Skonsolidowana wartość EBITDA segmentu Rozwiązania w obszarze płatności w pierwszym kwartale 2020 roku wyniosła 7,0 mln EUR, co oznacza wzrost o 1,4 mln EUR (25%) w stosunku do analogicznego okresu roku poprzedniego.



Wyniki segmentu Rozwiązania w sektorze bankowym

Rozwiązania w sektorze bankowym	3 miesiące do			3 miesiące do		
	31 marca 2020	31 marca 2019	Zmiana	31 marca 2020	31 marca 2019	Zmiana
	tys. PLN	tys. PLN	%	tys. EUR	tys. EUR	%
Przychody ze sprzedaży	40 990	38 492	7%	9 324	8 956	4%
Zysk z działalności operacyjnej	6 566	3 629	81%	1 494	844	77%
EBITDA	9 081	5 681	60%	2 066	1 322	56%

Segment **Rozwiązania w sektorze bankowym** osiągnął w pierwszym kwartale 2020 roku sprzedaż na poziomie 9,3 mln EUR, co oznacza wzrost o 0,4 mln EUR (4%) w stosunku do analogicznego okresu ubiegłego roku. Nieco wyższe przychody zanotowały linie segmentu odpowiedzialne za rozwiązania mobilne oraz centralne systemy bankowe i pozostałe rozwiązania. Linia segmentu oferująca rozwiązania z obszaru bezpieczeństwa, do których zaliczamy rozwiązania uwierzytelniające i rozwiązania zapobiegające nadużyciom finansowym oraz praniu brudnych pieniędzy zanotowała przychody porównywalne jak w analogicznym okresie poprzedniego roku.

Wynik operacyjny segmentu Rozwiązania w sektorze bankowym w pierwszym kwartale 2020 roku wyniósł 1,5 mln EUR, co oznacza wzrost o prawie 0,7 mln EUR (77%) w stosunku do analogicznego okresu poprzedniego roku. Do poprawy EBIT segmentu w największym stopniu przyczyniła się linia oferująca centralne systemy bankowe i pozostałe rozwiązania, głównie za sprawą spółek ASEE w Serbii i w Rumunii, gdzie nowe projekty pozwoliły na lepsze wykorzystanie zespołów operacyjnych. EBIT linii segmentu oferującej rozwiązania mobilne również wzrósł, natomiast w linii odpowiedzialnej za rozwiązania z obszaru bezpieczeństwa pozostał na porównywalnym poziomie.

Skonsolidowana wartość EBITDA w pierwszym kwartale 2020 roku wzrosła w segmencie Rozwiązania w sektorze bankowym o ponad 0,7 mln EUR (56%) i osiągnęła wartość 2,1 mln EUR.



Wyniki segmentu Rozwiązania dedykowane

Rozwiązania dedykowane	3 miesiące do			3 miesiące do		
	31 marca 2020	31 marca 2019	Zmiana	31 marca 2020	31 marca 2019	Zmiana
	tys. PLN	tys. PLN	%	tys. EUR	tys. EUR	%
Przychody ze sprzedaży	79 950	63 507	26%	18 186	14 777	23%
Zysk z działalności operacyjnej	5 673	4 658	22%	1 290	1 084	19%
EBITDA	7 685	6 190	24%	1 748	1 440	21%

Przychody ze sprzedaży segmentu **Rozwiązania dedykowane** wzrosły w pierwszym kwartale 2020 roku o 3,4 mln EUR (23%) i osiągnęły wartość 18,2 mln EUR. Wyższą sprzedaż odnotowano w linii segmentu odpowiedzialnej za odsprzedaż infrastruktury i rozwiązań stron trzecich oraz usługi integracyjne, głównie za sprawą spółek ASEE w Macedonii, Serbii i Chorwacji. Linia oferująca własne rozwiązania dedykowane osiągnęła nieznacznie niższe przychody niż w pierwszych trzech miesiącach ubiegłego roku. Spadek wynikał z niższej

sprzedaży w Serbii, co zostało częściowo skompensowane nowymi projektami, które realizowano głównie w Chorwacji, Macedonii oraz w Turcji, gdzie w segmencie Rozwiązania dedykowane konsolidowano przychody spółki Mobven.

Wynik operacyjny segmentu Rozwiązania dedykowane w pierwszym kwartale 2020 roku osiągnął wartość 1,3 mln EUR i był o 0,2 mln EUR (19%) wyższy niż w analogicznym okresie poprzedniego roku. Wyższy EBIT osiągnięto dzięki poprawie efektywności w linii segmentu oferującej rozwiązania własne. Linia odpowiedzialna za rozwiązania stron trzecich i usługi integracyjne osiągnęła w pierwszym kwartale 2020 roku wynik operacyjny na podobnym poziomie jak w analogicznym okresie poprzedniego roku.

Wartość EBITDA segmentu Rozwiązania dedykowane w pierwszym kwartale 2020 roku wzrosła o 0,3 mln EUR (21 %) i osiągnęła poziom 1,7 mln EUR.

Zysk netto

Skonsolidowany zysk netto Grupy ASEE za pierwszy kwartał 2020 roku wyniósł blisko 5,4 mln EUR, co oznacza wzrost o 1 mln EUR (24%) w stosunku do analogicznego okresu ubiegłego roku. Wynik na działalności finansowej w pierwszych trzech miesiącach 2020 roku wyniósł -58 tys. EUR, podczas gdy w analogicznym okresie ubiegłego roku było to 59 tys. EUR. Strata z działalności finansowej to efekt gorszego wyniku na różnicach kursowych oraz wyższych kosztów odsetek od kredytów i umów leasingowych. Zostało to częściowo skompensowane przychodem z przeszacowania wyceny zobowiązań warunkowych z tytułu zakupu akcji w kwocie 43 tys. EUR. Efektywna stopa podatkowa w pierwszym kwartale 2020 roku wyniosła 16,0%, co oznacza wzrost o 1,2 punktu procentowego w stosunku do pierwszych trzech miesięcy 2019 roku. Wyższa efektywna stopa podatkowa była skutkiem opodatkowania dywidend otrzymanych od spółek spoza Unii Europejskiej, których wartość w pierwszym kwartale 2020 roku wyniosła blisko 14 mln PLN, podczas gdy w analogicznym okresie roku poprzedniego ASEE takich przychodów nie zanotowała. Efektywna stopa podatkowa z działalności operacyjnej na poziomie Grupy była nieco niższa niż rok wcześniej przede wszystkim z uwagi na rosnący udział spółek o niskiej stopie podatkowej w strukturze skonsolidowanego zysku brutto (Serbia, Turcja).

II. Wybrane skonsolidowane dane finansowe za I kwartał 2020 roku w ujęciu non-IFRS

Dla oceny sytuacji finansowej i rozwoju działalności biznesowej Grupy ASEE ważną informację stanowią podstawowe dane publikowane w ujęciu non-IFRS. Są one uzupełnieniem dla danych raportowanych zgodnie ze standardem IFRS.

Ujęcie non-IFRS obejmuje korekty o koszt amortyzacji wartości niematerialnych rozpoznanych w ramach rozliczenia połączenia (PPA), o koszty transakcji z pracownikami rozliczane w formie instrumentów kapitałowych (SBP) oraz o przychody i koszty finansowe związane i transakcjami nabycia i sprzedaży spółek (oraz związane z nimi efekty podatkowe).

Przedstawione dane non-IFRS nie są danymi finansowymi zgodnie z MSSF UE. Dane non-IFRS nie są jednolicie definiowane oraz obliczane przez inne podmioty, a w konsekwencji mogą nie być porównywalne do danych prezentowanych przez inne podmioty, w tym podmioty prowadzące działalność w tym samym sektorze, co Grupa ASEE. Przedmiotowe informacje finansowe powinny być analizowane wyłącznie jako dodatkowe, nie zaś zastępujące informacje finansowe sporządzone zgodnie z MSSF UE. Danym non-IFRS nie należy przypisywać wyższego poziomu istotności niż pomiarom bezpośrednio wynikającym ze skonsolidowanego sprawozdania finansowego.

	3 miesiące do 31 marca 2020	3 miesiące do 31 marca 2019
EBIT non-IFRS	29 176	22 224
Zysku netto non-IFRS	24 164	19 581

III. Analiza wskaźnikowa

	3 miesiące do	3 miesiące do
	31 marca 2020	31 marca 2019
Marża zysku brutto ze sprzedaży	24,3%	24,8%
Marża zysku EBITDA	20,6%	20,1%
Marża zysku operacyjnego	12,3%	12,1%
Marża zysku za okres sprawozdawczy	10,2%	10,2%
Stopa zwrotu z kapitału własnego (ROE)	11,7%	9,6%
Stopa zwrotu z aktywów (ROA)	8,2%	7,3%

Marża zysku brutto ze sprzedaży w pierwszym kwartale 2020 roku wyniosła 24,3% i była o 0,5 punktu procentowego niższa niż w analogicznym okresie poprzedniego roku. Nieznaczny spadek marży na tym poziomie to przede wszystkim efekt niższego udziału oprogramowania i usług własnych w strukturze sprzedaży Grupy ASECO, który spadł z 67,4% w pierwszym kwartale 2019 roku do 66,9% w analogicznym okresie bieżącego roku, oraz niewielkiego spadku rentowności oprogramowania i usług własnych. Spadek marży został częściowo skompensowany przez wyższą rentowność odsprzedaży, szczególnie w segmencie Rozwiązania w obszarze płatności. Rentowność oprogramowania i usług własnych wciąż pozostaje istotnie wyższa niż marża realizowana na odsprzedaży rozwiązań stron trzecich.

Koszty sprzedaży w pierwszym kwartale 2020 roku rosły istotnie wolniej niż przychody, stąd mimo nieznacznego spadku marży brutto ze sprzedaży, marża EBITDA oraz zysku operacyjnego poprawiły się w stosunku do roku poprzedniego. Rentowność EBITDA wzrosła z 20,1% w pierwszym kwartale 2019 roku do 20,6% w analogicznym okresie roku bieżącego, a rentowność EBIT z 12,1% do 12,3%. Największy wzrost rentowności zysku operacyjnego odnotowano w segmencie Rozwiązania w sektorze bankowym.

Marża zysku za okres sprawozdawczy wyniosła 10,2% i pozostała na poziomie porównywalnym jak w roku ubiegłym. Rentowność netto nie zmieniła się w pierwszym kwartale 2020 roku, mimo wyższych marż na poziomie zysku operacyjnego i EBITDA. Wynikało to z gorszego niż w ubiegłym roku wyniku na działalności finansowej oraz z wyższej efektywnej stopy podatkowej, co opisano powyżej.

Poprawa wyników Grupy ASECO w ostatnich kwartałach pociągnęła za sobą wzrost wskaźników ROE oraz ROA. Zwrot z kapitału własnego za okres 12 miesięcy kończący się 31 marca 2019 roku wyniósł 11,7%, co oznacza wzrost o 2,1 punktu procentowego, natomiast zwrot z aktywów wzrósł w tym czasie o 1,0 punkt procentowy i osiągnął poziom 8,2%. Do szybszego wzrostu ROE przyczynił się również wyższy udział zobowiązań w strukturze pasywów Grupy ASECO.

	31 marca 2020	31 grudnia 2019	31 marca 2019
Kapitał pracujący (w tys. PLN)	175 178	142 676	151 370
Wskaźnik płynności bieżącej	1,7	1,4	1,7
Wskaźnik płynności szybkiej	1,5	1,3	1,5
Wskaźnik natychmiastowej płynności	0,7	0,6	0,7

Powyższe wskaźniki zostały wyliczone według następujących wzorów:

Kapitał pracujący = aktywa obrotowe - zobowiązania krótkoterminowe

Wskaźnik płynności bieżącej = aktywa obrotowe / zobowiązania krótkoterminowe

Wskaźnik płynności szybkiej = (aktywa obrotowe - zapasy - rozliczenia międzyokresowe) / zobowiązania krótkoterminowe

Wskaźnik natychmiastowej płynności = (krótkoterminowe aktywa finansowe + środki pieniężne i depozyty krótkoterminowe) / zobowiązania krótkoterminowe

Wartość kapitału pracującego na koniec marca 2020 roku wyniosła 175,2 mln PLN, co oznacza wzrost o 32,5 mln PLN w stosunku do stanu z końca 2019 roku.

W pierwszych trzech miesiącach 2020 roku wartość aktywów obrotowych spadła o 41,2 mln PLN, głównie w wyniku spadku należności handlowych (o 32,8 mln PLN), środków pieniężnych i depozytów (o 27,3 mln PLN) oraz zapasów (o 10,1 mln PLN). Spadek ten został częściowo skompensowany przez wzrost aktywów z tytułu umów z klientami o 23 mln PLN.

W tym samym okresie wartość zobowiązań krótkoterminowych spadła o 73,7 mln PLN. Spadek dotyczył przede wszystkim zobowiązań handlowych (49,2 mln PLN), a także kredytów bankowych i pożyczek (5,6 mln PLN), pozostałych zobowiązań finansowych (5,6 mln PLN) głównie w związku z odroczeniem planowanej płatności za

akcje Mobven, zobowiązań budżetowych (6,3 mln PLN) oraz pozostałych zobowiązań (o 9,7 mln PLN) głównie w związku z wypłatą wynagrodzeń zmiennych za 2019 rok.

Wskaźniki płynności poprawiły się w trakcie pierwszego kwartału 2020 roku i na koniec marca pozostają na takich samych poziomach jak rok wcześniej.

	31 marca 2020	31 grudnia 2019	31 marca 2019
Wskaźnik zadłużenia ogólnego	30,5%	36,1%	28,1%
Dług / kapitał własny	10,2%	11,6%	7,1%
Dług / (dług + kapitał własny)	9,2%	10,4%	6,6%

Powyższe wskaźniki zostały wyliczone według następujących wzorów:
Wskaźnik zadłużenia ogólnego = (zobowiązania długoterminowe + zobowiązania krótkoterminowe) / aktywa
Dług / kapitał własny = oprocentowane kredyty bankowe / kapitały własne
Dług / (dług + kapitał własny) = oprocentowane kredyty bankowe / (oprocentowane kredyty bankowe + kapitały własne)

Wskaźnik zadłużenia ogólnego spadł z 36,1% na koniec 2019 roku do 30,5% na dzień 31 marca 2020 roku. Zmiana ta jest przede wszystkim efektem spadku zobowiązań o prawie 70,4 mln PLN. Zobowiązania krótkoterminowe spadły w pierwszym kwartale 2020 roku o 73,7 mln PLN, co opisano powyżej. Zobowiązania długoterminowe wzrosły w tym samym czasie o 3,3 mln PLN głównie za sprawą pozostałych zobowiązań finansowych oraz kredytów bankowych i pożyczek.

Pozostałe zobowiązania finansowe dotyczą przede wszystkim rozliczenia akwizycji i obejmują odroczone płatności za udziały w Necomplus, wycenę opcji put na rzecz mniejszościowych udziałowców Necomplus oraz Monri, a także warunkowe płatności ceny za udziały w Mobven i Sonet, zależne od przyszłych wyników spółek (earn-out). Na koniec 2019 roku wartość pozostałych zobowiązań finansowych wynosiła 42,4 mln PLN, z czego 13,9 mln PLN stanowiły zobowiązania krótkoterminowe. W trakcie pierwszego kwartału 2020 roku wartość pozostałych zobowiązań finansowych spadła o 4,1 mln PLN i osiągnęła poziom 38,3 mln PLN. Niższe saldo to efekt spłaty części odroczonej zobowiązań za udziały w Necomplus oraz Monri częściowo skompensowanej wyceną zobowiązań wyrażonych w EUR i USD. 8,3 mln PLN z tej kwoty stanowią krótkoterminowe pozostałe zobowiązania finansowe.

Saldo zobowiązań z tytułu kredytów bankowych i pożyczek spadło z 93 mln PLN na 31 grudnia 2019 roku do 88,4 mln PLN na koniec pierwszego kwartału 2020 roku. Spadek o 4,6 mln PLN to efekt zaplanowanych spłat zobowiązań odsetkowych skompensowanych częściowo przez przeszacowanie zobowiązań wyrażonych w EUR. Niższe saldo zobowiązań z tytułu kredytów bankowych i pożyczek przełożyło się na spadek wskaźnika relacji długu do kapitałów własnych z 11,6% do 10,2% oraz długu do sumy zobowiązań odsetkowych i kapitału własnego z 10,4% do 9,2%.

IV. Struktura rachunku przepływów pieniężnych

	3 miesiące do 31 marca 2020 tys. PLN	3 miesiące do 31 marca 2019 tys. PLN
Środki pieniężne netto z działalności operacyjnej	(2 434)	5 533
Środki pieniężne netto z działalności inwestycyjnej	(13 513)	(28 563)
Środki pieniężne netto z działalności finansowej	(15 474)	(6 521)
Zmiana stanu środków pieniężnych	(31 421)	(29 551)
Środki pieniężne na koniec okresu	166 701	134 936

Środki pieniężne netto z działalności operacyjnej w pierwszym kwartale 2020 roku wyniosły -2,4 mln PLN. Tradycyjnie, przepływy z działalności operacyjnej w pierwszych trzech miesiącach roku pozostają w Grupie ASEE na niskim poziomie. Jest to efekt zmiany relacji gotówki do pozostałych elementów kapitału obrotowego, po dobrym zazwyczaj czwartym kwartale poprzedniego roku. Na koniec grudnia 2019 roku saldo środków pieniężnych i depozytów w Grupie ASEE wynosiło 199,7 mln PLN, a pozostałych aktywów obrotowych 268,6 mln PLN. Stosunkowo wysokie było również saldo zobowiązań krótkoterminowych, które z wyłączeniem zobowiązań finansowych (w tym odsetkowych) wynosiło 243,1 mln PLN. W trakcie pierwszych trzech miesięcy

2020 roku spadek salda zobowiązań, rozliczeń międzyokresowych i rezerw wyniósł 79,3 mln PLN, podczas gdy zmiana stanu zapasów i należności wygenerowała w tym czasie tylko 32,2 mln PLN. Tak duże wahania poziomu kapitału obrotowego Grupy wynikają z wartości i faz realizowanych projektów, a przede wszystkim z harmonogramu rozliczeń z dostawcami i klientami ASEE. Ponadto, pierwszy kwartał to okres spłaty zobowiązań publiczno-prawnych związanych z wynikami spółek za czwarty kwartał, a także wypłaty wynagrodzeń zmiennych dotyczących roku poprzedniego, co dodatkowo obciąża przepływy pieniężne bez wpływu na rachunek wyników i tym samym pogarsza konwersję bieżącego wyniku na gotówkę.

Wydatki netto w działalności inwestycyjnej w pierwszym kwartale 2020 roku wyniosły 13,5 mln PLN. Najistotniejsze pozycje w przepływach inwestycyjnych to wydatki na nabycie rzeczowych aktywów trwałych i wartości niematerialnych i prawnych, których wartość wyniosła 8,2 mln PLN, oraz na nabycie jednostek zależnych w kwocie 5,1 mln PLN. Wydatki na nabycie rzeczowych aktywów trwałych i wartości niematerialnych i prawnych obejmują między innymi nakłady na infrastrukturę wykorzystywaną w outsourcingu procesów płatniczych oraz przy tworzeniu niezależnej sieci bankomatów. W pierwszym kwartale 2020 roku wydano na ten cel łącznie 4,5 mln PLN. Nakłady na nabycie jednostek zależnych obejmowały rozliczenie za zakup udziałów w spółkach Necomplus i Monri.

Przepływy z działalności finansowej w pierwszym kwartale 2020 roku zamknęły się saldem -15,5 mln PLN i wynikały przede wszystkim z zaplanowanych spłat pożyczek i kredytów oraz zobowiązań z tytułu leasingu, wraz z odsetkami.

V. Informacje dotyczące struktury geograficznej wyników

Poniższa tabela przedstawia podstawowe dane finansowe z rachunku zysków i strat według struktury geograficznej za okres 3 miesięcy zakończony dnia 31 marca 2020 roku:

Za okres 3 miesięcy zakończony dnia 31 marca 2020 roku w tys. PLN	Bośnia	Chorwacja	Macedonia	Rumunia	Serbia	Turcja	Europa Zachodnia	Ameryka Łacińska	Europa Centralna	Pozostałe	Eliminacje	Razem
Przychody ze sprzedaży	7 661	34 082	23 398	26 359	70 643	20 758	27 381	5 123	8 828	14 278	(7 526)	230 985
Koszt własny sprzedaży	(5 487)	(26 751)	(18 700)	(21 066)	(57 177)	(9 820)	(24 074)	(3 948)	(5 865)	(10 220)	7 397	(175 711)
Odpis (odwrócenie odpisu) z tytułu utraty wartości instrumentów finansowych	-	(404)	72	(388)	1 667	(119)	-	-	(59)	48	(1)	816
Zysk brutto ze sprzedaży	2 174	6 927	4 770	4 905	15 133	10 819	3 307	1 175	2 904	4 106	(130)	56 090
Koszty sprzedaży	(401)	(2 015)	(867)	(1 983)	(3 633)	(2 024)	(824)	(444)	(397)	(648)	146	(13 090)
Koszty ogólnego zarządu	(559)	(1 977)	(890)	(1 701)	(3 246)	(2 461)	(2 169)	(296)	(727)	(835)	(17)	(14 878)
Zysk /(strata) netto ze sprzedaży	1 214	2 935	3 013	1 221	8 254	6 334	314	435	1 780	2 623	(1)	28 122
Pozostałe przychody operacyjne	3	8	43	5	291	74	6	2	(2)	19	1	450
Pozostałe koszty operacyjne	(52)	(24)	-	-	(45)	(6)	(44)	(8)	2	(16)	(1)	(194)
Udziały w wynikach jednostek stowarzyszonych	-	-	-	-	-	-	-	-	-	-	-	-
Zysk /(strata) z działalności operacyjnej	1 165	2 919	3 056	1 226	8 500	6 402	276	429	1 780	2 626	(1)	28 378

Za okres 3 miesięcy zakończony dnia 31 marca 2020 roku w tys. EUR	Bośnia	Chorwacja	Macedonia	Rumunia	Serbia	Turcja	Europa Zachodnia	Ameryka Łacińska	Europa Centralna	Pozostałe	Eliminacje	Razem
Przychody ze sprzedaży	1 743	7 752	5 322	5 996	16 069	4 722	6 228	1 165	2 008	3 248	(1 712)	52 541
Koszt własny sprzedaży	(1 248)	(6 085)	(4 254)	(4 792)	(13 006)	(2 234)	(5 476)	(898)	(1 334)	(2 325)	1 683	(39 969)
Odpis (odwrócenie odpisu) z tytułu utraty wartości instrumentów finansowych	-	(92)	16	(88)	379	(27)	-	-	(13)	12	-	187
Zysk brutto ze sprzedaży	495	1 575	1 084	1 116	3 442	2 461	752	267	661	935	(29)	12 759
Koszty sprzedaży	(91)	(458)	(197)	(451)	(826)	(460)	(187)	(101)	(90)	(150)	33	(2 978)
Koszty ogólnego zarządu	(127)	(450)	(202)	(387)	(738)	(560)	(493)	(67)	(165)	(191)	(4)	(3 384)
Zysk /(strata) netto ze sprzedaży	277	667	685	278	1 878	1 441	72	99	406	594	-	6 397
Pozostałe przychody operacyjne	1	2	10	1	66	17	1	-	-	4	-	102
Pozostałe koszty operacyjne	(12)	(5)	-	-	(10)	(1)	(10)	(2)	-	(4)	-	(44)
Udziały w wynikach jednostek stowarzyszonych	-	-	-	-	-	-	-	-	-	-	-	-
Zysk /(strata) z działalności operacyjnej	266	664	695	279	1 934	1 457	63	97	406	594	-	6 455

Powyższe dane zostały przeliczone według kursu średniego wynoszącego w okresie od 1 stycznia 2020 do 31 marca 2020 roku 1 EUR = 4,3963 PLN.

Poniższa tabela przedstawia podstawowe dane finansowe z rachunku zysków i strat według struktury geograficznej za okres 3 miesięcy zakończony dnia 31 marca 2019 roku:

Za okres 3 miesięcy zakończony dnia 31 marca 2019 roku w tys. PLN	Bośnia	Chorwacja	Macedonia	Rumunia	Serbia	Turcja	Europa Zachodnia	Ameryka Łacińska	Europa Centralna	Pozostałe	Eliminacje	Razem
Przychody ze sprzedaży	9 018	33 720	11 824	24 069	60 335	15 616	18 170	2 643	2 296	10 482	(9 357)	178 816
Koszt własny sprzedaży	(6 761)	(26 675)	(6 911)	(20 800)	(48 359)	(7 186)	(15 700)	(2 079)	(1 063)	(7 725)	9 065	(134 194)
Odpis (odwrócenie odpisu) z tytułu utraty wartości instrumentów finansowych	-	(68)	(125)	161	(400)	193	-	-	-	16	-	(223)
Zysk brutto ze sprzedaży	2 257	6 977	4 788	3 430	11 576	8 623	2 470	564	1 233	2 773	(292)	44 399
Koszty sprzedaży	(377)	(1 816)	(904)	(1 802)	(3 479)	(1 671)	(352)	(193)	(315)	(686)	(10)	(11 605)
Koszty ogólnego zarządu	(465)	(1 899)	(898)	(1 677)	(2 628)	(1 511)	(1 430)	(174)	(131)	(771)	44	(11 539)
Zysk / (strata) netto ze sprzedaży	1 415	3 262	2 986	(49)	5 469	5 441	688	197	787	1 316	(258)	21 255
Pozostałe przychody operacyjne	-	680	208	37	266	294	14	6	-	53	(142)	1 418
Pozostałe koszty operacyjne	-	(621)	(154)	(3)	(213)	(126)	(29)	(16)	-	(44)	139	(1 067)
Udziały w wynikach jednostek stowarzyszonych	-	-	-	-	(55)	-	-	-	-	-	-	(55)
Zysk / (strata) z działalności operacyjnej	1 415	3 321	3 040	(15)	5 467	5 609	673	187	787	1 325	(261)	21 551

Za okres 3 miesięcy zakończony dnia 31 marca 2019 rok w tys. EUR	Bośnia	Chorwacja	Macedonia	Rumunia	Serbia	Turcja	Europa Zachodnia	Ameryka Łacińska	Europa Centralna	Pozostałe	Eliminacje	Razem
Przychody ze sprzedaży	2 098	7 846	2 751	5 600	14 039	3 633	4 228	615	534	2 439	(2 177)	41 606
Koszt własny sprzedaży	(1 573)	(6 207)	(1 608)	(4 840)	(11 252)	(1 672)	(3 653)	(484)	(247)	(1 797)	2 109	(31 224)
Odpis (odwrócenie odpisu) z tytułu utraty wartości instrumentów finansowych	-	(16)	(29)	37	(93)	45	-	-	-	4	-	(52)
Zysk brutto ze sprzedaży	525	1 623	1 114	797	2 694	2 006	575	131	287	646	(68)	10 330
Koszty sprzedaży	(88)	(422)	(210)	(419)	(810)	(389)	(82)	(45)	(73)	(160)	(2)	(2 700)
Koszty ogólnego zarządu	(108)	(442)	(209)	(390)	(611)	(352)	(333)	(40)	(30)	(179)	10	(2 684)
Zysk / (strata) netto ze sprzedaży	329	759	695	(12)	1 273	1 265	160	46	184	307	(60)	4 946
Pozostałe przychody operacyjne	-	158	48	9	62	68	3	1	-	12	(33)	328
Pozostałe koszty operacyjne	-	(144)	(36)	(1)	(50)	(29)	(7)	(4)	-	(10)	34	(247)
Udziały w wynikach jednostek stowarzyszonych	-	-	-	-	(13)	-	-	-	-	-	-	(13)
Zysk / (strata) z działalności operacyjnej	329	773	707	(4)	1 272	1 304	156	43	184	309	(59)	5 014

Powyższe dane zostały przeliczone według kursu średniego wynoszącego w okresie od 1 stycznia 2019 do 31 marca 2019 roku 1 EUR = 4,2978 PLN

VI. Wpływ pandemii koronawirusa COVID-19 na biznes ASEE

Wszystkie rynki, na których działa Grupa ASEE, zostały dotknięte pandemią koronawirusa COVID-19. Tym samym, nasze spółki są narażone na społeczne i ekonomiczne konsekwencje pandemii, a skala zagrożenia zależy od rozwoju pandemii w danym kraju, działań podejmowanych przez lokalne władze, a także profilu operacji.

Chcemy jednocześnie podkreślić, że sytuacja wokół pandemii koronawirusa COVID-19 jest bardzo dynamiczna, a jej skutki dla gospodarki trudne do oszacowania, stąd poniższe komentarze zostały przygotowane według najlepszej wiedzy zarządu Spółki na dzień publikacji niniejszego raportu. Dalszy rozwój pandemii może wymusić weryfikację obecnych założeń i zmienić szacunki odnośnie wpływu tej sytuacji na kondycję finansową Grupy ASEE.

Zapewnienie bezpieczeństwa pracowników oraz kontynuacji działalności biznesowej

ASEE, jako firma odpowiedzialna społecznie, w związku z zagrożeniem wywołanym przez koronawirusa COVID-19 podjęła szereg działań w trosce o zapewnienie bezpieczeństwa swoich pracowników, klientów, partnerów biznesowych i wszystkich pozostałych interesariuszy Spółki oraz zapewnienia kontynuacji działalności biznesowej firmy.

Dotychczasowe działania mające na celu ograniczenie rozprzestrzeniania się koronawirusa, zapewnienia bezpieczeństwa oraz kontynuacji działalności biznesowej firmy obejmują:

- przesłanie do pracowników instrukcji postępowania w obliczu epidemii koronawirusa,
- umożliwienie pracownikom pracy z domu,
- zawieszenie szkoleń z koniecznością osobistego uczestnictwa i zamiana ich na szkolenia wirtualne,

- wstrzymanie zagranicznych podróży służbowych,
- obowiązek powstrzymania się od pracy w biurze oraz maksymalne ograniczenie spotkań z innymi współpracownikami i kontrahentami dla pracowników powracających z zagranicznych wakacji, którzy nie podlegają kwarantannie na podstawie przepisów powszechnie obowiązujących.

Linie biznesowe, na które pandemia ma bezpośredni wpływ

Obserwując dotychczasowy przebieg pandemii oraz jej wpływ na zachowania społeczne i gospodarkę, oceniamy że obecna sytuacja bezpośrednio wpłynie na poniższe linie biznesowe w Grupie ASEE:

- **BPO (call center) w Necomplus Hiszpania**

W ramach tej usługi nasza spółka współpracuje z szeregiem firm, których działalność uzależniona jest od bieżącej sytuacji ekonomicznej, w tym od ruchu turystycznego (m.in. wynajem samochodów czy pośrednictwo na rynku nieruchomości). Oceniamy, że spadek skali operacji naszych klientów przełoży się na zmniejszenie przychodów Grupy ASEE z BPO w 2020 roku. W okresie 11 miesięcy 2019 roku, kiedy Grupa ASEE konsolidowała wyniki Necomplus, przychody BPO wyniosły 5,8 mln EUR. Negatywny wpływ spadku skali operacji na wynik BPO jest ograniczany przez działania zmierzające do redukcji kosztów, w tym między innymi przez wysłanie części pracowników na tymczasowe zwolnienia finansowane przez rząd Hiszpanii.

- **Utrzymanie terminali płatniczych rozliczane za każdą interwencję**

Większość umów na utrzymanie terminali płatniczych w Grupie ASEE rozliczana jest miesięcznie, w stałych kwotach, niezależnie od liczby transakcji czy interwencji serwisantów. W nielicznych przypadkach umowy utrzymaniowe podpisane są w taki sposób, że nasze wynagrodzenie zależy od liczby i rodzaju przeprowadzonych interwencji. Tego typu umowy stanowią większość kontraktów w spółkach Necomplus oraz niewielką część przychodów w spółkach Payten w Macedonii i Słowenii. Od czasu wybuchu pandemii liczba interwencji serwisowych istotnie spadła, ponieważ realizowane są wyłącznie krytyczne naprawy. W związku z tym spodziewamy się, że przychody z umów rozliczanych za każdą interwencję również spadną, co może być widoczne na rynkach, gdzie operuje Necomplus, natomiast nie powinno istotnie wpłynąć na wyniki pozostałych spółek. Staramy się ograniczać koszty związane z utrzymaniem terminali płatniczych, między innymi wysyłając pracowników na czasowe zwolnienia finansowane ze środków pomocowych w Hiszpanii, czy wykorzystując zaległe urlopy.

- **Processing, czyli przetwarzanie transakcji płatniczych realizowanych kartami w terminalach w Payten Serbia**

Wynagrodzenie Grupy ASEE zależy od liczby przetworzonych transakcji. Obserwujemy spadek liczby transakcji od czasu wybuchu pandemii i wprowadzenia lokalnych restrykcji i oczekujemy, że stan ten utrzyma się do czasu poluzowania restrykcji i powrotu do normalnego handlu. Część spadku wynika ze spadku przetwarzania transakcji dynamicznej wymiany walut (DCC). Przychody z Processingu Grupa ASEE uzyskuje głównie na rynku serbskim i w 2019 roku wyniosły one 3,5 mln EUR.

- **Niezależna sieć bankomatów MoneyGet**

Niezależna sieć bankomatów operująca pod marką MoneyGet funkcjonuje w Serbii, Chorwacji, Czarnogórze oraz Albanii. Poza Serbią, bankomaty znajdują się w lokalizacjach atrakcyjnych turystycznie i nastawione są na obsługę ruchu turystycznego oraz DCC. Ewentualne spowolnienie ruchu turystycznego spowoduje spadek przychodów z sieci MoneyGet, które wprost zależą od liczby transakcji zrealizowanych w naszych bankomatach. Przychody z bankomatów MoneyGet w 2019 roku wyniosły niespełna 2 mln EUR. W reakcji na oczekiwany spadek przychodów związanych z ruchem turystycznym na rynkach w Chorwacji, Czarnogórze raz Albanii prowadzone są obecnie działania zmierzające do redukcji kosztów operacyjnych. W celu ograniczenia kosztów czynszu prowadzona jest dezinstalacja bankomatów i rezygnacja z wybranych lokalizacji. W pozostałych przypadkach podjęliśmy próby renegocjacji umów aby czasowo wstrzymać lub ograniczyć płacone czynszu. Wstrzymano również zaplanowaną na 2020 rok ekspansję niezależnej sieci bankomatów.

- **Projekty realizowane we współpracy z zewnętrznymi partnerami**

Widoczne jest tymczasowe spowolnienie zakupów nowych urządzeń do centrów przetwarzania ze względu na ogłoszone przez wielu producentów utrudnienia w dostawach, a także ograniczenia związane z fizycznym dostępem do pomieszczeń oraz zasobów ludzkich po stronie naszych klientów. Może to powodować opóźnienia w realizacji projektów obejmujących dostawy infrastruktury i produktów firm trzecich oraz związane z nimi usługi własne. Z drugiej strony obserwujemy zwiększone zapotrzebowanie na sprzęt i usługi umożliwiające klientom sprawne przejście na pracę zdalną. Obowiązek pracy zdalnej często pociąga za sobą konieczność

rozbudowy infrastruktury sieciowej i jej zabezpieczeń oraz zakupu dodatkowych licencji aplikacji do wirtualnej komunikacji i pracy grupowej.

- **e-Commerce**

Przychody z działalności e-Commerce obejmują przede wszystkim bramkę płatności (NestPay), obsługującą rozliczenia internetowych transakcji realizowanych kartami płatniczymi oraz rozwiązania zabezpieczające (Trides 3DSecure 2.0). Przychody oparte na transakcyjności (NestPay i MSU) realizowane są przede wszystkim na rynku tureckim i po części zależą od wolumenu przetwarzanych transakcji. Od czasu wybuchu pandemii obserwujemy znaczący spadek liczby transakcji u części naszych klientów (m.in. linii lotniczych, firm turystycznych, czy sieci siłowni). Jednocześnie wolumen transakcji internetowych znacznie wzrósł w sklepach spożywczych, księgarniach, aptekach itp. Widzimy też zwiększone zainteresowanie produktem zabezpieczającym transakcje Trides (3DSecure 2.0). Na razie trudno ocenić skumulowany wpływ powyższych zmian w zachowaniach klientów na przychody z działalności e-Commerce, natomiast liczymy się z pewnym spadkiem przychodów z e-Commerce w okresie pandemii. W całym 2019 roku wartość sprzedaży tej linii biznesowej wyniosła 11,2 mln EUR, z czego 850 tys. EUR pochodziło ze sprzedaży rozwiązania zabezpieczającego.

- **Dostęp wielokanałowy**

Widzimy zwiększone zainteresowanie naszych klientów wszelkimi rozwiązaniami wspierającymi zdalny dostęp do usług/produktów, a także możliwości pracy zdalnej oraz związane z tym rozwiązania zabezpieczające i sieciowe. Do rozwiązań tych zaliczają się Digital Edge (wielokanałowe rozwiązanie dla bankowości); Adaptive Elements (mobilna bankowość); Digital Origination (rozwiązanie przeznaczone do sprzedaży produktów bankowych on-line); Live Virtual Branch, (rozwiązanie dla banków umożliwiające różne formy cyfrowego/zdalnego kontaktu i sprzedaży dla klienta). Sprzedaż tych rozwiązań powinna zwiększyć przychody segmentów Rozwiązania dla bankowości oraz Rozwiązania dedykowane.

- **Rozwiązania do zdalnej komunikacji, rozwiązania usprawniające zdalny obieg dokumentów**

Widzimy również zdecydowany wzrost zainteresowania rozwiązaniami wspierającymi zdalny obieg dokumentów i automatyzację procesów. Dotyczy to między innymi produktów Live - Contact Center (rozwiązanie przeznaczone dla wszystkich segmentów, dające różne możliwości komunikacji z klientami), Video Chat; ABC – Asseco Business Correspondence, aplikacji opartych na BPM – digital signature, scan from home, a także LeaseFlex i SxS. Na wybranych rynkach (szczególnie w Chorwacji, Macedonii, Serbii i Rumunii) obserwujemy wzmożone zainteresowanie automatyzacją procesów wymagających wielopoziomowych akceptacji w ramach organizacji oraz sprawnego kontaktu z klientami poprzez kanały społecznościowe (w tym aplikacje mobilne). Duże zapotrzebowanie zgłaszane jest przez naszych klientów (szczególnie instytucje finansowe i publiczne) w obszarze elektronicznego podpisu (PKI) i autentykacji transakcji (SxS). W ostatnich tygodniach pojawiają się także zapytania o czasowy dostęp do dodatkowych funkcjonalności (w szczególności w ramach rozwiązania Live) dla obsługi wzmożonej komunikacji B2C, co realizujemy w modelu SaaS, przede wszystkim w Chorwacji i Macedonii.

Sprzedaż powyższych rozwiązań powinna zwiększyć przychody segmentu Rozwiązania dedykowane.

- **Modyfikacje w związku ze zmianami regulacyjnymi**

Zmiany regulacyjne związane z wdrożeniem pakietów pomocowych w poszczególnych krajach wymagają modyfikacji systemów informatycznych w bankach oraz organach administracji publicznej. Oceniamy, że przeprowadzenie tych zmian pozwoli na osiągnięcie dodatkowych przychodów, szczególnie w segmencie Rozwiązania dla bankowości.

Pozostałe linie biznesowe nie odczuwają na razie w istotny sposób bezpośredniego wpływu pandemii COVID-19. Jeszcze przed wybuchem pandemii, wiele prac wdrożeniowych realizowanych było zdalnie, dlatego projekty w ramach segmentu Rozwiązania dla bankowości oraz Rozwiązania dedykowane prowadzone są zgodnie z harmonogramem. Działania zespołów utrzymujących bankomaty i terminale płatnicze zostały w uzgodnieniu z klientami ograniczone do krytycznych interwencji, przy czym nie powinno to mieć istotnego wpływu na wysokość przychodów, ponieważ większość kontraktów utrzymaniowych nie zależy od liczby zrealizowanych interwencji.

Ewentualne długoterminowe skutki pandemii

Jak wspominaliśmy powyżej, sytuacja wokół pandemii koronawirusa COVID-19 jest bardzo dynamiczna, a jej skutki dla gospodarki trudne do oszacowania. Wiele zależy od tego, jak długo potrwać restrykcje i jaki będzie ich praktyczny wpływ na kondycję finansową naszych klientów.

W przypadku przedłużania się pandemii, jej ewentualne skutki dla naszego biznesu mogą obejmować:

- opóźnienia w realizacji otwartych długoterminowych projektów wdrożeniowych,
- rezygnację lub przesunięcie projektów wdrożeniowych, które nie są krytyczne dla naszych klientów ,
- renegocjacje umów w przypadku zmniejszenia skali biznesu naszych klientów,
- opóźnienia w realizacji projektów opartych o infrastrukturę dostarczaną przez podmioty zewnętrzne.

Z drugiej strony spodziewamy się dalszego wzrostu zainteresowania rozwiązaniami pozwalającymi na cyfryzację procesów oraz usług usprawniających zdalną pracę oraz obsługę klientów, które opisano w punktach powyżej.

Jednocześnie pragniemy podkreślić, że obecnie nie widzimy znaczących zagrożeń dla działalności biznesowej Grupy ASEE. Na bieżąco monitorujemy sytuację, dostosowując poszczególne decyzje do zmieniających się warunków. Staramy się minimalizować negatywny wpływ pandemii na nasz biznes między innymi poprzez redukcję kosztów, a jednocześnie monitorujemy i próbujemy wykorzystywać nowe szanse rynkowe, które tworzy obecna sytuacja.

VII. Nietypowe zdarzenia mające wpływ na osiągnięte wyniki finansowe

Do nietypowych zdarzeń mających wpływ na osiągnięte wyniki finansowe, sytuację majątkową i przepływy pieniężne Grupy ASEE w I kwartale 2020 roku oraz w okresie porównywalnym można zaliczyć akwizycje spółek zależnych oraz inne zmiany w strukturze Grupy opisane w punkcie: *Organizacja i zmiany w strukturze Grupy Kapitałowej Asseco South Eastern Europe, ze wskazaniem jednostek podlegających konsolidacji*.

Ponadto w roku 2020 wszystkie rynki, na których działa Grupa ASEE, zostały dotknięte pandemią koronawirusa COVID-19. Opis wpływu pandemii koronawirusa COVID-19 na działalność operacyjną Grupy ASEE został opisany w punkcie VI. *Wpływ pandemii koronawirusa COVID-19 na biznes ASEE*.

VIII. Władze osobowe w Asseco South Eastern Europe S.A.

Na dzień publikacji niniejszego sprawozdania tj. na dzień 29 kwietnia 2020 roku skład Zarządu i Rady Nadzorczej Spółki oraz Komitetu Audytu przedstawiał się następująco:

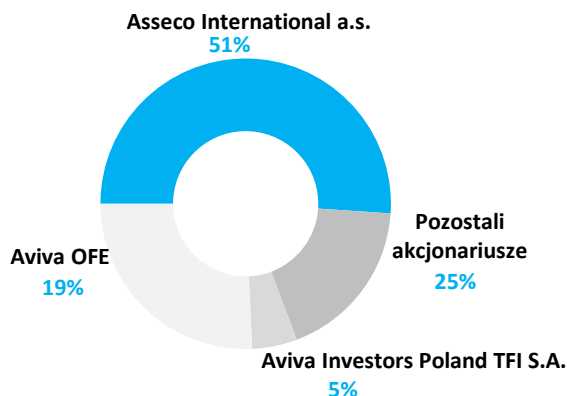
<u>Rada Nadzorcza</u>	<u>Zarząd</u>	<u>Komitet Audytu</u>
Jozef Klein	Piotr Jeleński	Artur Kucharski
Adam Góral	Miljan Mališ	Adam Pawłowicz
Jacek Duch	Marcin Rulnicki	Jacek Duch
Artur Kucharski	Kostadin Slavkoski	
Adam Pawłowicz		

W okresie sprawozdawczym nie wystąpiły zmiany w składzie organów zarządzających i nadzorujących Emitenta.

W okresie od dnia 31 marca 2020 roku do dnia publikacji niniejszego sprawozdania, tj. 29 kwietnia 2020 roku nie wystąpiły zmiany w składzie Zarządu, Rady Nadzorczej oraz Komitetu Audytu.

IX. Struktura akcjonariatu Asseco South Eastern Europe S.A.

Struktura akcjonariatu w dniu 31 marca 2020 roku



Na dzień 31 marca 2020 roku Asseco International a.s. (jednostka dominująca wyższego szczebla) posiadała 26 494 676 akcji Spółki, stanowiących 51,06% kapitału zakładowego Spółki i uprawniających do 26 494 676 głosów na Walnym Zgromadzeniu Spółki, co stanowi 51,06% ogólnej liczby głosów. Jednostką dominującą w stosunku do Asseco International jest Asseco Poland S.A.

Według najlepszej wiedzy Zarządu na dzień publikacji niniejszego raportu, tj. na dzień 29 kwietnia 2020 roku, a także na dzień 31 marca 2020 roku oraz 24 lutego 2020 roku i 31 grudnia 2019 roku stan Akcjonariuszy posiadających bezpośrednio bądź przez podmioty zależne co najmniej 5,0% ogólnej liczby głosów, przedstawia się następująco:

Akcjonariat	Liczba akcji w posiadaniu	Proc. udział w ogólnej liczbie głosów
Asseco International a.s.	26 494 676	51,06%
Aviva OFE	9 610 000	18,52%
Aviva Investors Poland TFI S.A.	2 679 355	5,16%
Pozostali akcjonariusze	13 110 220	25,26%
Razem	51 894 251	100,00%

Akcje w posiadaniu osób zarządzających i nadzorujących

Poniższa tabela prezentuje zestawienie stanu posiadania akcji Asseco South Eastern Europe S.A. przez osoby zarządzające i nadzorujące:

	29 kwietnia 2020	31 marca 2020	24 lutego 2020	31 grudnia 2019
Piotr Jeleński	973 492	973 492	973 492	973 492
Miljan Mališ ¹⁾	322 715	322 715	322 715	322 715
Marcin Rulnicki	30 000	30 000	30 000	30 000
Kostadin Slavkoski	35 600	35 600	35 600	35 600

1) Miljan Mališ, członek Zarządu ASEE S.A. jest udziałowcem spółki Mini Invest d.o.o., akcjonariusza ASEE S.A.

Członkowie Rady Nadzorczej nie posiadali akcji Asseco South Eastern Europe S.A. w żadnym z prezentowanych okresów.

X. Pozostałe informacje

10.1. Emisja, wykup i spłata nieudziałowych i kapitałowych papierów wartościowych

W prezentowanym okresie sprawozdawczym Jednostka Dominująca nie dokonała emisji, wykupu i spłaty nieudziałowych i kapitałowych papierów wartościowych.

10.2. Opis zmian organizacji Grupy Kapitałowej i struktury Emitenta

Opis organizacji oraz zmian w strukturze Grupy Kapitałowej Asseco South Eastern Europe znajduje się w punkcie III Dodatkowych objaśnień do śródrocznego skróconego skonsolidowanego sprawozdania Grupy.

10.3. Informacje dotyczące istotnych postępowań sądowych

Na dzień 31 marca 2020 roku oraz na dzień publikacji niniejszego raportu spółka Asseco South Eastern Europe S.A. ani Grupa Asseco South Eastern Europe nie były stroną istotnych postępowań toczących się przed sądem, organem właściwym dla postępowania arbitrażowego lub organem administracji publicznej.

10.4. Transakcje z podmiotami powiązanymi

Opis transakcji z podmiotami powiązanymi został przedstawiony w punkcie 6.17 Not objaśniających do śródrocznego skróconego skonsolidowanego sprawozdania finansowego Grupy Asseco South Eastern Europe za okres 3 miesięcy zakończony dnia 31 marca 2020 roku. Wszystkie transakcje zawierane są na warunkach rynkowych.

10.5. Kredyty, umowy pożyczek, poręczenia, gwarancje oraz zobowiązania pozabilansowe

Opis zaciągniętych kredytów, udzielonych pożyczek, poręczeń lub gwarancji oraz zobowiązań pozabilansowych został przedstawiony w punktach: 6.11 oraz 8.1 Not objaśniających do śródrocznego skróconego skonsolidowanego sprawozdania finansowego Grupy Asseco South Eastern Europe za okres 3 miesięcy zakończony dnia 31 marca 2020 roku.

10.6. Zmiany zasad zarządzania Grupą Kapitałową

W okresie 3 miesięcy zakończonym dnia 31 marca 2020 roku nie nastąpiły zmiany zasad zarządzania Grupą Kapitałową.

10.7. Umowy zawarte między Grupą Kapitałową lub Spółką a osobami zarządzającymi przewidujące rekompensatę w razie ich rezygnacji lub zwolnienia z zajmowanego stanowiska

Nie istnieją umowy zawarte między spółkami Grupy a osobami zarządzającymi, przewidujące rekompensatę w wypadku ich rezygnacji lub zwolnienia z zajmowanego stanowiska bez ważnej przyczyny lub w razie ich odwołania lub zwolnienia z powodu połączenia przez przejęcie.

10.8. Informacje o znanych emitentowi umowach, w wyniku których mogą w przyszłości nastąpić zmiany w proporcjach posiadanych akcji przez dotychczasowych akcjonariuszy i obligatariuszy

Nie istnieją żadne umowy, w wyniku których mogą w przyszłości nastąpić zmiany w proporcjach posiadanych akcji przez dotychczasowych akcjonariuszy i obligatariuszy.

10.9. Ocena możliwości zrealizowania opublikowanych przez Zarząd prognoz wyników na 2020 rok

Zarząd Asseco South Eastern Europe S.A. nie publikował prognoz wyników finansowych na 2020 rok.

10.10. Informacje o systemie kontroli programów akcji pracowniczych

W dniu 23 czerwca 2017 roku Asseco Poland S.A. podpisała z menadżerami spółek Grupy ASEE S.A. umowy objęcia akcji ASEE S.A. łącznie przedmiotem programu jest 2 221 356 akcji ASEE S.A., stanowiących 4,28% kapitału zakładowego spółki. Członkowie Zarządu ASEE S.A. oraz podmioty powiązane przez Członków Zarządu ASEE S.A. objęły łącznie 1 572 424 akcji. Pozostałe 648 932 akcje zostały objęte przez osoby zarządzające ze spółek zależnych Grupy ASEE.

Umowy stanowią transakcję płatności na bazie akcji w rozumieniu MSSF 2, rozliczaną w instrumentach kapitałowych.

Szczegółowe informacje dotyczące programu płatności w formie akcji zostały zaprezentowane w punkcie 5.2 Not objaśniających do śródrocznego skróconego skonsolidowanego sprawozdania finansowego Grupy za okres 3 miesięcy zakończony dnia 31 marca 2020 roku.

10.11. Czynniki, które w ocenie Zarządu będą miały wpływ na osiągnięte wyniki w perspektywie co najmniej kwartału

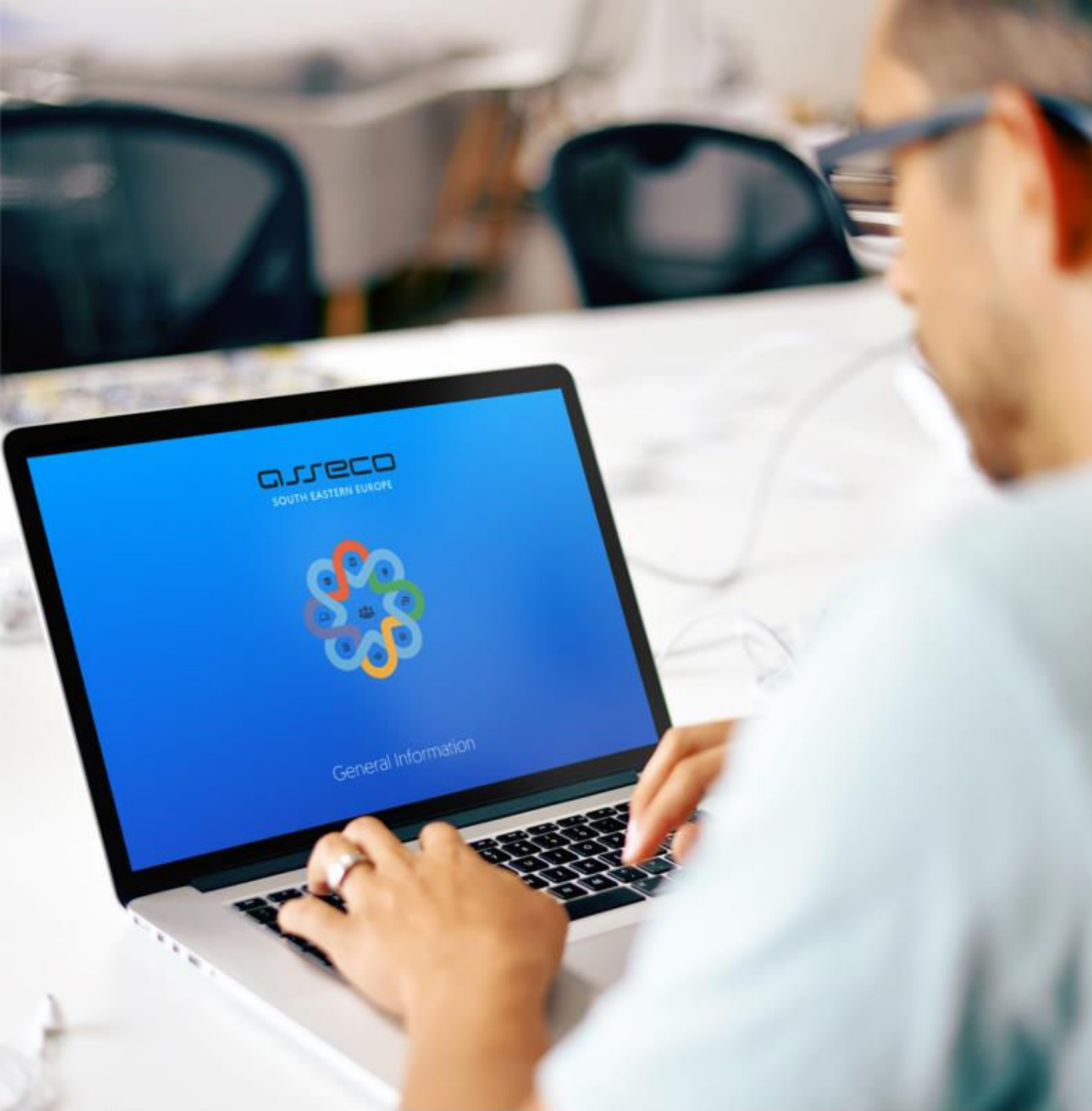
Czynniki, które będą miały wpływ na osiągnięte przez Grupę wyniki w perspektywie co najmniej do końca kolejnego kwartału zostały uwzględnione i wskazane w ramach rozdziału Podsumowanie i analiza wyników Grupy ASEE w punkcie *I. Wyniki finansowe Grupy Asseco South Eastern Europe* oraz w opisie wpływu pandemii koronawirusa COVID-19 na działalność operacyjną Grupy ASEE zawartym w punkcie *VI. Wpływ pandemii koronawirusa COVID-19 na biznes ASEE* niniejszego raportu kwartalnego.

Czynniki mogące mieć wpływ na wyniki finansowe Grupy w 2020 roku zostały również opisane w sprawozdaniu Zarządu z działalności Grupy za rok 2019.

W uzupełnieniu przytoczonych opisów, na osiągnięte przez Grupę wyniki w perspektywie kolejnego kwartału wpływ będą miały typowe czynniki kształtujące działalność operacyjną Grupy (istniejący portfel zamówień, efektywność ich realizacji, potencjalne nowe umowy, itd.). Grupa kontynuuje inwestycje w nowe produkty.

10.12. Informacje o innych istotnych czynnikach mogących wpłynąć na ocenę sytuacji kadrowej, majątkowej oraz finansowej

Nie są znane żadne inne informacje niż wymienione powyżej, których ujawnienie mogłoby w istotny sposób wpłynąć na ocenę sytuacji kadrowej, majątkowej oraz finansowej Grupy Asseco South Eastern Europe.



Śródroczne skrócone sprawozdanie finansowe
Asseco South Eastern Europe S.A.
za okres 3 miesięcy zakończony dnia 31 marca 2020

Wybrane dane finansowe

Asseco South Eastern Europe S.A.

	3 miesiące do 31 marca 2020 tys. PLN	3 miesiące do 31 marca 2019 tys. PLN	3 miesiące do 31 marca 2020 tys. EUR	3 miesiące do 31 marca 2019 tys. EUR
Przychody z działalności holdingowej	20 283	2 993	4 614	696
Przychody z działalności operacyjnej	2 621	2 145	596	499
Zysk z działalności operacyjnej	17 347	315	3 946	73
Zysk brutto	18 865	505	4 291	118
Zysk za okres sprawozdawczy	18 176	672	4 134	156
Środki pieniężne netto z działalności operacyjnej	7 534	(25 402)	1 714	(5 910)
Środki pieniężne netto z działalności inwestycyjnej	293	1 942	67	452
Środki pieniężne netto z działalności finansowej	(2 795)	(1 384)	(636)	(322)
Środki pieniężne i ich ekwiwalenty na koniec okresu (okresem porównywalnym jest 31 grudnia 2019)	16 099	11 044	3 536	2 593
Zysk za okres sprawozdawczy na jedną akcję zwykłą (w PLN/EUR)	0,35	0,01	0,08	-
Rozwodniony zysk za okres sprawozdawczy na jedną akcję zwykłą (w PLN/EUR)	0,35	0,01	0,08	-

Wybrane dane finansowe prezentowane w śródrocznym skróconym sprawozdaniu finansowym przeliczono na walutę EUR w następujący sposób:

- pozycje dotyczące rachunku zysków i strat oraz rachunku przepływów pieniężnych przeliczono według kursu stanowiącego średnią arytmetyczną średnich kursów ogłaszanych przez NBP obowiązujących na ostatni dzień każdego miesiąca. Kurs ten wyniósł:
 - w okresie od 1 stycznia 2020 roku do 31 marca 2020 roku 1 EUR = 4,3963 PLN
 - w okresie od 1 stycznia 2019 roku do 31 marca 2019 roku 1 EUR = 4,2978 PLN
- stan środków pieniężnych Spółki na koniec bieżącego okresu sprawozdawczego i analogicznego w okresie poprzednim przeliczono według średnich kursów ogłoszonych przez NBP. Kurs ten wyniósł:
 - kurs obowiązujący w dniu 31 marca 2020 roku 1 EUR = 4,5523 PLN
 - kurs obowiązujący w dniu 31 grudnia 2019 roku 1 EUR = 4,2585 PLN

Wszystkie kwoty w raporcie wyrażono w tysiącach złotych (PLN), chyba że stwierdzono inaczej.

Śródroczny skrócony rachunek zysków i strat oraz sprawozdanie z pozostałych dochodów całkowitych

Asseco South Eastern Europe S.A.

RACHUNEK ZYSKÓW I STRAT	3 miesiące do 31 marca 2020	3 miesiące do 31 marca 2019 (przekształcone*)
	tys. PLN	tys. PLN
Działalność holdingowa	20 283	2 993
Przychody z tytułu dywidend	16 012	-
Przychody ze sprzedaży usług	4 271	2 993
Działalność operacyjna	2 621	2 145
Przychody ze sprzedaży usług IT i oprogramowania	2 621	2 145
Przychody ze sprzedaży razem	22 904	5 138
Koszt własny sprzedaży	(5 023)	(4 328)
Odpis/odwrócenie odpisu z tytułu utraty wartości należności z tytułu dostaw i usług	-	-
Zysk brutto ze sprzedaży	17 881	810
Koszty sprzedaży	(297)	(185)
Koszty ogólnego zarządu	(237)	(310)
Zysk netto ze sprzedaży	17 347	315
Pozostałe przychody operacyjne	-	-
Pozostałe koszty operacyjne	-	-
Zysk z działalności operacyjnej	17 347	315
Przychody finansowe	2 105	378
Koszty finansowe	(608)	(188)
Odpis/odwrócenie odpisu z tytułu utraty wartości udzielonych pożyczek i pozostałych instrumentów finansowych	21	-
Zysk brutto	18 865	505
Podatek dochodowy	(689)	167
Zysk netto	18 176	672
Zysk netto przypadający na jedną akcję (w złotych):		
podstawowy z zysku netto	0,35	0,01
rozwodniony z zysku netto	0,35	0,01

DOCHODY CAŁKOWITE:	3 miesiące do 31 marca 2020	3 miesiące do 31 marca 2019
	tys. PLN	tys. PLN
Zysk netto	18 176	672
Pozostałe dochody całkowite:	-	-
SUMA DOCHODÓW CAŁKOWITYCH ZA OKRES	18 176	672

*Przekształcenie danych porównywalnych dotyczy zmiany prezentacji kosztów operacyjnych wynikających z dostosowania ich do charakteru działalności Spółki.

Śródroczny skrócony bilans Asseco South Eastern Europe S.A.

AKTYWA	31 marca 2020 roku	31 grudnia 2019 roku	31 marca 2019 roku
	tys. PLN	tys. PLN	tys. PLN
Aktywa trwałe			
Rzeczowe aktywa trwałe	411	385	464
Wartości niematerialne	5 591	5 626	5 676
<i>w tym wartość firmy z połączenia</i>	<i>4 567</i>	<i>4 567</i>	<i>4 567</i>
Aktywa z tytułu prawa do użytkowania	350	376	453
Inwestycje w jednostki zależne	607 797	606 812	604 396
Aktywa z tytułu odroczonego podatku dochodowego	378	713	193
Pozostałe należności	255	579	1 620
Pozostałe aktywa finansowe	31 270	31 738	10 346
Rozliczenia międzyokresowe	-	-	510
	646 052	646 229	623 658
Aktywa obrotowe			
Należności handlowe	7 658	3 617	5 281
Aktywa z tytułu umów z klientami	-	-	10
Należności z tytułu podatku dochodowego od osób prawnych	490	-	539
Pozostałe należności	1 787	1 642	1 839
Rozliczenia międzyokresowe	2 937	1 228	2 401
Pozostałe aktywa finansowe	19 146	15 995	6 012
Środki pieniężne i depozyty krótkoterminowe	16 099	11 044	12 090
	48 117	33 526	28 172
SUMA AKTYWÓW	694 169	679 755	651 830

Śródroczny skrócony bilans Asseco South Eastern Europe S.A.

PASYWA	31 marca 2020 roku	31 grudnia 2019 roku	31 marca 2019 roku
	tys. PLN	tys. PLN	tys. PLN
KAPITAŁ WŁASNY OGÓŁEM			
Kapitał podstawowy	518 942	518 942	518 942
Nadwyżka ze sprzedaży akcji powyżej ich wartości nominalnej	38 825	38 825	38 825
Pozostałe kapitały	2 744	2 601	1 960
Zyski zatrzymane	95 493	77 317	64 729
	656 004	637 685	624 456
Zobowiązania długoterminowe			
Kredyty bankowe	13 720	14 747	6 511
Zobowiązania z tytułu leasingu	266	277	349
Inne zobowiązania finansowe	275	4 978	4 986
	14 261	20 002	11 846
Zobowiązania krótkoterminowe			
Kredyty bankowe	10 080	10 023	5 208
Zobowiązania z tytułu leasingu	111	103	108
Inne zobowiązania finansowe	4 932	4 936	4 936
Zobowiązania handlowe	2 918	2 180	1 025
Zobowiązania z tytułu umów z klientami	2 767	1 391	2 822
Zobowiązania z tytułu podatku dochodowego od osób prawnych	-	374	-
Zobowiązania budżetowe	1 675	137	630
Pozostałe zobowiązania	94	266	54
Rozliczenia międzyokresowe kosztów	1 327	2 658	745
	23 904	22 068	15 528
SUMA ZOBOWIĄZAŃ	38 165	42 070	27 374
SUMA PASYWÓW	694 169	679 755	651 830

Śródroczne skrócone sprawozdanie ze zmian w kapitale Asseco South Eastern Europe S.A.

	Kapitał podstawowy	Nadwyżka ze sprzedaży akcji powyżej ich wartości nominalnej	Pozostałe kapitały	Zyski zatrzymane	Kapitał własny ogółem
Na dzień 1 stycznia 2020 roku	518 942	38 825	2 601	77 317	637 685
Zysk za okres sprawozdawczy	-	-	-	18 176	18 176
Suma dochodów całkowitych za okres sprawozdawczy	-	-	-	18 176	18 176
Wycena programu płatności na bazie akcji	-	-	143	-	143
Na dzień 31 marca 2020 roku	518 942	38 825	2 744	95 493	656 004
Na dzień 1 stycznia 2019 roku	518 942	38 825	1 655	64 064	623 486
Przekształcenie danych na bilansie otwarcia wynikające z wdrożenia MSSF 16	-	-	-	(7)	(7)
Na dzień 1 stycznia 2019 roku (po ujęciu wpływu z wdrożenia MSSF 16)	518 942	38 825	1 655	64 057	623 479
Zysk za okres sprawozdawczy	-	-	-	40 245	40 245
Suma dochodów całkowitych za okres sprawozdawczy	-	-	-	40 245	40 245
Dywidenda za 2018 rok	-	-	-	(26 985)	(26 985)
Wycena programu płatności na bazie akcji	-	-	946	-	946
Na dzień 31 grudnia 2019 roku	518 942	38 825	2 601	77 317	637 685
Na dzień 1 stycznia 2019 roku	518 942	38 825	1 655	64 064	623 486
Przekształcenie danych na bilansie otwarcia wynikające z wdrożenia MSSF 16	-	-	-	(7)	(7)
Na dzień 1 stycznia 2019 roku (po ujęciu wpływu z wdrożenia MSSF 16)	518 942	38 825	1 655	64 057	623 479
Zysk za okres sprawozdawczy	-	-	-	672	672
Suma dochodów całkowitych za okres sprawozdawczy	-	-	-	672	672
Wycena programu płatności na bazie akcji	-	-	305	-	305
Na dzień 31 marca 2019 roku	518 942	38 825	1 960	64 729	624 456

Śródroczny skrócony rachunek przepływów pieniężnych Asseco South Eastern Europe S.A.

	3 miesiące do 31 marca 2020	3 miesiące do 31 marca 2019
	tys. PLN	tys. PLN
Przepływy środków pieniężnych z działalności operacyjnej		
Zysk brutto	18 865	505
Korekty o pozycje:	(20 474)	(2 054)
Amortyzacja	164	132
Zmiana stanu należności	(3 973)	(610)
Zmiana stanu zobowiązań, rozliczeń międzyokresowych i rezerw	676	(1 695)
Przychody/koszty z tytułu odsetek	(200)	(94)
Zyski/straty z tytułu różnic kursowych	(1 720)	(85)
Zyski/straty z działalności inwestycyjnej	(16 012)	44
Wycena programu płatności na bazie akcji	143	304
Inne	448	(50)
Wybrane przepływy operacyjne	9 524	(23 012)
Wpływy ze sprzedaży akcji/udziałów w jednostkach zależnych	361	342
Nabycie akcji/udziałów w jednostkach powiązanych	(5 921)	(23 354)
Dywidendy otrzymane	15 084	-
Środki pieniężne wygenerowane z działalności operacyjnej	7 915	(24 561)
(Zapłacony podatek dochodowy) /Otrzymane zwroty podatku dochodowego	(381)	(841)
Środki pieniężne netto z działalności operacyjnej	7 534	(25 402)
Przepływy środków pieniężnych z działalności inwestycyjnej		
Wpływy:	782	2 055
Zbycie/rozliczenie aktywów finansowych w wartości godziwej przez wynik finansowy	-	11
Pożyczki spłacone	514	1 889
Otrzymane odsetki	268	155
Wydutki:	(489)	(113)
Nabycie aktywów trwałych oraz wartości niematerialnych	(129)	(102)
Nabycie/rozliczenie aktywów finansowych w wartości godziwej przez wynik finansowy	(360)	-
Pożyczki udzielone	-	(11)
Środki pieniężne netto wykorzystane w działalności inwestycyjnej	293	1 942
Przepływy środków pieniężnych z działalności finansowej		
Wpływy:	-	-
Wpływy z tytułu zaciągnięcia kredytów i pożyczek	-	-
Wydutki:	(2 795)	(1 384)
Wypłacona dywidenda	-	-
Wydutki z tytułu spłaty kredytów	(2 671)	(1 302)
Spłata zobowiązań z tytułu leasingu	(29)	-
Zapłacone odsetki	(95)	(54)
Inne	-	(28)
Środki pieniężne netto z działalności finansowej	(2 795)	(1 384)
Zmiana netto stanu środków pieniężnych i ich ekwiwalentów	5 032	(24 844)
Różnice kursowe netto	23	(10)
Środki pieniężne i ich ekwiwalenty na dzień 1 stycznia	11 044	36 944
Środki pieniężne i ich ekwiwalenty na dzień 31 marca	16 099	12 090

Niniejszy raport kwartalny został zatwierdzony do publikacji przez Zarząd Asseco South Eastern Europe S.A. w dniu 29 kwietnia 2020 roku.

Zarząd:

Piotr Jeleński	Prezes Zarządu
Miljan Mališ	Członek Zarządu
Marcin Rulnicki	Członek Zarządu
Kostadin Slavkoski	Członek Zarządu

Solutions for demanding business.

Asseco South Eastern Europe S.A.

ul. Olchowa 14, 35-322 Rzeszów

Tel.: +48 22 574 86 30

Fax: +48 22 574 86 90

Email: office@asseco-see.com

see.asseco.com
